

# PLAN OGÓLNY GMINY BRZOSTEK



## UZASADNIENIE

Uzasadnienie  
do Uchwały nr .....  
Rady Miejskiej w Brzostku  
z dnia .....



**ZLECENIODAWCA:**

Gmina Brzostek

**WYKONAWCA:**

**GEORES Sp. z o.o.**

35-064 Rzeszów, ul. Targowa 3

tel/fax. (0-17) 862-78-42

www.geores.pl;

e-mail: geores@geores.pl

**BIURO PROJEKTÓW URBANISTYKI I ARCHITEKTURY**

Elżbieta Maćcik

20-004 Lublin ul. Narutowicza 14/5a

tel. (0-81) 534-40-30

**ZESPÓŁ PROJEKTOWY:**

mgr inż. arch. Elżbieta Maćcik - główny projektant

mgr inż. Rafał Kraska

mgr inż. Anna Mańkowska

Grzegorz Wójcik

Natalia Soja

mgr Joanna Cuch



## SPIS TREŚCI

<b>WSTĘP .....</b>	<b>5</b>
<b>1. PRZEDMIOT OPRACOWANIA.....</b>	<b>5</b>
<b>2. PODSTAWY FORMALNO- PRAWNE OPRACOWANIA .....</b>	<b>5</b>
<b>3. METODY PRACY I MATERIAŁY ŹRÓDŁOWE .....</b>	<b>6</b>
<b>UWARUNKOWANIA ROZWOJU PRZESTRZENNEGO GMINY .....</b>	<b>7</b>
<b>4. POŁOŻENIE I OGÓLNA CHARAKTERYSTYKA GMINY BRZOSTEK.....</b>	<b>7</b>
<b>5. USTALENIA PLANU ZAGOSPODAROWANIA PRZESTRZENNEGO WOJEWÓDZTWA PODKARPACKIEGO .....</b>	<b>10</b>
<b>6. OBSZARY CHRONIONE I SZCZEGÓLNEGO ZAGOSPODAROWANIA.....</b>	<b>11</b>
6.1. Formy ochrony przyrody oraz ich otuliny.....	11
6.2. Obszary szczególnego zagrożenia powodzią, wały przeciwpowodziowe oraz pasy o szerokości 50 m od stopy wału 12	12
6.3. Obszary gruntów zmeliorowanych .....	14
6.4. Tereny zagrożone ruchami masowymi ziemi oraz tereny ich występowania .....	15
6.5. Strefy ochronne ujęć wody .....	15
6.6. Obszary ochronne zbiorników wód śródlądowych .....	15
6.7. Tereny górnicze i złoża kopalin .....	16
6.8. Obszary uzdrowisk oraz obszary ochrony uzdrowiskowej .....	19
6.9. Zabytki objęte formami ochrony, o których mowa w przepisach odrębnych .....	19
6.10. Obszary Pomników Zagłady i strefy ochronne .....	27
6.11. Tereny zamknięte i ich strefy ochronne.....	27
6.12. Obszary ograniczonego użytkowania.....	27
6.13. Obszary wymagające przekształceń, rehabilitacji, rekultywacji lub remediacji .....	28
6.14. Obszary zdegradowane i obszary rewitalizacji.....	28
6.15. Obszary ciche w aglomeracji oraz obszary ciche poza aglomeracją .....	28
6.16. Grunty stanowiące użytki klas I-III oraz grunty leśne .....	28
6.17. Zakłady o zwiększonym i dużym ryzyku wystąpienia poważnej awarii przemysłowej .....	29
6.18. Obszary pasa nadbrzeżnego, w tym w szczególności pasa technicznego .....	29
<b>7. ROZMIESZCZENIE ISTNIEJĄCYCH I PLANOWANYCH OBIEKTÓW INFRASTRUKTURY SPOŁECZNEJ, TRANSPORTOWEJ I TECHNICZNEJ WRAZ Z OBOWIĄZUJĄCYMI DLA NICH OGRANICZENIAMI .....</b>	<b>29</b>
<b>8. REKOMENDACJE I WNIOSKI ZAWARTE W AUDYCIE KRAJOBRAZOWYM ORAZ KRAJOBRAZY PRIORYTETOWE.....</b>	<b>37</b>
<b>9. OPRACOWANIE EKOFIZJOGRAFICZNE W ZAKRESIE WYMAGAŃ, O KTÓRYCH MOWA W PRAWIE OCHRONY ŚRODOWISKA .....</b>	<b>37</b>
<b>10. ZAPOTRZEBOWANIE NA NOWĄ ZABUDOWĘ W GMINIE .....</b>	<b>38</b>
<b>11. OBOWIĄZUJĄCE MIEJSCOWE PLANY ZAGOSPODAROWANIA PRZESTRZENNEGO GMINY, W TYM OBSZARY, NA KTÓRYCH OKREŚLONO WG OBOWIĄZUJĄCYCH MPZP PRZEZNACZENIE UMOŻLIWIAJĄCE REALIZACJĘ FUNKCJI MIESZKANIOWEJ .....</b>	<b>39</b>
<b>12. CHŁONNOŚĆ TERENÓW NIEZABUDOWANYCH, W TYM LUK W ISTNIEJĄCEJ ZABUDOWIE W STREFACH, O KTÓRYCH MOWA W ART. 13C UST. 2 PKT 1-3 USTAWY .....</b>	<b>40</b>
12.1. Obszar uzupełnienia zabudowy .....	40
12.2. Chłonność terenów objętych miejscowymi planami zagospodarowania przestrzennego .....	50



12.3. Chłonność w strefach dla terenów w granicach obszarów uzupełnienia zabudowy, poza terenami planów miejscowych, w których dopuszczana jest funkcja mieszkaniowa.....	55
Podsumowanie obliczeń chłonności: .....	65
12.4. Podsumowanie .....	66



## WSTĘP

### 1. PRZEDMIOT OPRACOWANIA

Przedmiotem opracowania jest uzasadnienie przyjętych rozwiązań w Planie Ogólnym gminy Brzostek, realizowanym na podstawie uchwały Nr VI/34/2024 Rady Miejskiej w Brzostku z dnia 16 września 2024 r. w sprawie przystąpienia do sporządzenia planu ogólnego Gminy Brzostek.

Opracowanie dotyczy całego obszaru gminy Brzostek, położonej w powiecie dębickim w województwie podkarpackim, w jej granicach administracyjnych o łącznej powierzchni 122,62 km<sup>2</sup>.

Ustalenia planu ogólnego opracowano uwzględniając uwarunkowania rozwoju przestrzennego gminy wynikające m.in. z dokumentów planistycznych szczebla wojewódzkiego, obecności obszarów chronionych, terenów wymagających szczególnego zagospodarowania, rozmieszczenia istniejącej i planowanej infrastruktury społecznej, technicznej i transportowej, a także rekomendacji zawartych w audycie krajobrazowym i wskazanych krajobrazach priorytetowych.

W trakcie wyznaczania stref planistycznych uwzględniono przede wszystkim istniejący stan zagospodarowania, potrzeby w zakresie nowej zabudowy mieszkaniowej, możliwości uzupełniania istniejącej zabudowy oraz obszary objęte miejscowymi planami zagospodarowania przestrzennego, w tym szczególnie te umożliwiające realizację funkcji mieszkaniowej.

W planie ogólnym gminy Brzostek określone są odpowiednie do specyfikacji miejsca strefy planistyczne zgodnie z art. 13c ustawy z dnia 27 marca 2003 r. o planowaniu i zagospodarowaniu przestrzennym (Dz. U. z 2004 poz. 1130) z późn. zmianami. Gminny katalog stref planistycznych wyznacza ich profil funkcjonalny - podstawowy i dodatkowy, wartości maksymalne nadziemnej intensywności zabudowy, maksymalną wysokość zabudowy, maksymalny udział powierzchni zabudowy oraz minimalny udział powierzchni biologicznie czynnej (przy czym nie mniejszy niż wynika to z przepisów wydanych na podstawie art. 13m ust 2 w/w ustawy).

Plan ogólny sporządzony został w formie danych przestrzennych obejmujących m.in.:

- wektorową lokalizację przestrzenną całego obszaru objętego planem,
- atrybuty z informacjami o podstawie prawnej opracowania,
- lokalizację stref planistycznych, obszarów uzupełniania zabudowy oraz granic terenów objętych zróżnicowanymi standardami i regulacjami,
- atrybuty opisujące przestrzenne właściwości wymienionych obiektów.

### 2. PODSTAWY FORMALNO- PRAWNE OPRACOWANIA

Plan ogólny dla gminy Brzostek sporządzony został na podstawie:

- ustawy z dnia 27 marca 2003 r o planowaniu i zagospodarowaniu przestrzennym (Dz. U. z 2024 r. poz. 1130) z późn zmianami.
- uchwały Nr VI/34/2024 Rady Miejskiej w Brzostku z dnia 16 września 2024 r. w sprawie przystąpienia do sporządzenia planu ogólnego Gminy Brzostek.



W opracowaniu uwzględniono wytyczne wynikające z:

- Rozporządzenia Ministra Rozwoju i Technologii z dnia 8 grudnia 2023 r. w sprawie projektu planu ogólnego gminy, dokumentowania prac planistycznych w zakresie tego planu oraz wydawania z niego wypisów i wyrysów (Dz. U. z 2023 r. poz. 2758);
- Rozporządzenia Ministra Rozwoju i Technologii z dnia 2 maja 2024 r. w sprawie sposobu wyznaczania granic obszaru uzupełnienia zabudowy w planie ogólnym gminy (Dz. U. z 2024 r. poz. 729).

### 3. METODY PRACY I MATERIAŁY ŹRÓDŁOWE

Przy opracowaniu niniejszego planu ogólnego wykorzystano następujące materiały źródłowe:

- Inwentaryzacja Urbanistyczna wykonana w 2024 r. dla potrzeb opracowania Planu Ogólnego Gminy.
- Plan Zagospodarowania Przestrzennego Województwa Podkarpackiego-Perspektywa 2030 uchwalony uchwałą nr LIX/930/18 Sejmiku Województwa Podkarpackiego z dnia 27 sierpnia 2018 r. zmieniającą uchwałę w sprawie uchwalenia Planu Zagospodarowania Przestrzennego Województwa Podkarpackiego, opublikowaną w Dzienniku Urzędowym Województwa Podkarpackiego z dnia 18 września 2018 r. poz. 3937 obowiązuje od dnia 3 października 2018 r.
- Studium Uwarunkowań i Kierunków Zagospodarowania Przestrzennego Gminy Brzostek, zmiana 2021 r. uchwalone uchwałą nr XXXV/298/21 Rady Miejskiej w Brzostku z dnia 27 sierpnia 2021 r. w sprawie uchwalenia zmiany Studium Uwarunkowań i Kierunków Zagospodarowania Przestrzennego Gminy Brzostek.
- Obowiązujące Miejskowe Plany Zagospodarowania Przestrzennego gminy zgodnie z Rejestrem Urbanistycznym Systemu Informacji Przestrzennej Miasta i Gminy Brzostek, wskazane w pkt. 11 niniejszego opracowania.
- Strategia Rozwoju Gminy Brzostek na lata 2021-2030 uchwalona uchwałą nr LVII/478/23 Rady Miejskiej w Brzostku z dnia 28 marca 2023 r. w sprawie przyjęcia Strategii Rozwoju Gminy Brzostek na lata 2021-2030.
- Diagnoza Społeczno-Gospodarcza Gminy Brzostek do Strategii Rozwoju Gminy Brzostek na lata 2021-2030.
- Strategia Rozwoju Województwa Podkarpackiego-Podkarpackie 2030 uchwalona uchwałą nr XXVII/458/2020 Sejmiku Województwa Podkarpackiego z dnia 28 września 2020 r. w sprawie przyjęcia Strategii Rozwoju Województwa Podkarpackiego-Podkarpackie 2030.
- Raport o stanie gminy Brzostek za 2023 r. przedstawiony przez Burmistrza Brzostku.
- Program Ochrony Środowiska gminy Brzostek na lata 2009-2019.
- Gminny Program Opieki nad Zabytkami na lata 2016-2019 dla Gminy Brzostek uchwalony uchwałą nr XX/143/16 Rady Miejskiej w Brzostku z dnia 14 lipca 2016 r. w sprawie przyjęcia Gminnego Programu Opieki nad Zabytkami na lata 2016-2019 dla Gminy Brzostek.



- Wykaz obiektów wpisanych do rejestru zabytków województwa podkarpackiego - stan na dzień 31.12.2023 r.
- Gminna ewidencja zabytków.
- Audyt Krajobrazowy Województwa Podkarpackiego uchwalony uchwałą Sejmiku Województwa Podkarpackiego z dnia 31 marca 2025 r. w sprawie uchwalenia Audytu Krajobrazowego Województwa Podkarpackiego.

#### Materiały kartograficzne

- Mapa topograficzna – pozyskana na wniosek gminy Brzostek z WODGiK.
- Mapa zasadnicza w formie danych pozyskanych z PODGiK: Ewidencja Gruntów i Budynków, Geodezyjna Ewidencja Sieci Uzbrojenia Terenu, Baza Danych Obiektów Topograficznych.

#### Inne źródła:

- Serwis Geoportal
- Państwowy Instytut Geologiczny-System Gospodarki i Ochrony Bogactw Mineralnych Polski MIDAS
- Państwowy Instytut Geologiczny-System Osłony Przeciwosuwiskowej
- Informatyczny System Osłony Kraju-Hydroportal
- Konsultacje z gminą

## UWARUNKOWANIA ROZWOJU PRZESTRZENNEGO GMINY

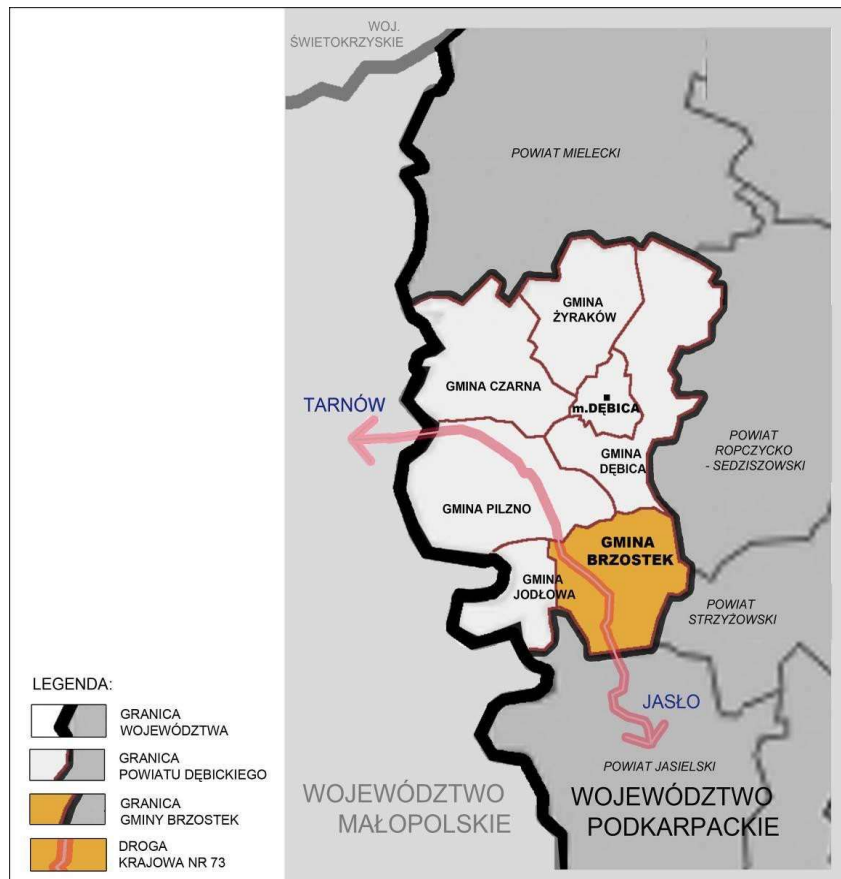
### 4. POŁOŻENIE I OGÓLNA CHARAKTERYSTYKA GMINY BRZOSTEK

Brzostek jest gminą miejsko-wiejską w południowej Polsce. Położona jest w zachodniej części województwa podkarpackiego, w powiecie dębickim, na pograniczu Pogórza Ciężkowickiego i Pogórza Strzyżowsko-Dynowskiego, które rozdziela rzeka Wisłoka. Obszar gminy Brzostek zajmuje powierzchnię 122,62 km<sup>2</sup>. W jej skład wchodzi miasto Brzostek oraz sołectwa: Brzostek, Bączalka, Bukowa, Głobikówka, Gorzejowa, Grudna Dolna, Grudna Górna, Januszkowice, Kamienica Dolna, Kamienica Górna, Klecie, Nawsie Brzosteckie, Opacionka, Przeczyca, Siedliska-Bogusz, Skurowa, Smarżowa, Wola Brzostecka, Zawadka Brzostecka. Siedziba gminy znajduje się w mieście Brzostek, które jest również jedynym miastem w gminie (powierzchnia 8,76 km<sup>2</sup>). Jako jednostka administracyjna gmina graniczy od zachodu i północy z gminami Jodłowa, Pilzno i Dębica; należącymi do powiatu dębickiego; od wschodu z gminami Ropczyce i Wielopole Skrzyńskie należącymi do powiatu ropczycko-sędziszowskiego; z gminą Frysztak należącą do powiatu strzyżowskiego; od południa z gminami Kołaczyce i Brzyska należącymi do powiatu jasielskiego.



Gmina Brzostek leży w odległości ok. 70 km od Rzeszowa, stolicy województwa oraz ok. 27 km od Dębicy, siedziby powiatu.

Rys. 1. Lokalizacja gminy Brzostek na tle powiatu dębickiego



Źródło: Opracowanie własne

W strukturze funkcjonalno-przestrzennej gmina Brzostek należy do następujących obszarów (wg. Planu Zagospodarowania Przestrzennego Województwa Podkarpackiego - Perspektywa 2030):

- 1) Obszary o znaczeniu ponadregionalnym:
  - Wiejski Obszar Funkcjonalny uczestniczący w procesach rozwojowych,
  - Górski Obszar Funkcjonalny,
- 2) Obszary o znaczeniu regionalnym:
  - Obszar Funkcjonalny Pogórzy Karpackich,

Gmina Brzostek leży na terenach podgórskich z dala od dużych aglomeracji miejskich i przemysłowych.

W gminie występuje brak dogodnych połączeń na wielu trasach oraz brak bezpośredniego połączenia drogowego z miastem wojewódzkim.



Przez gminę przebiega niespełna 13-sto kilometrowy odcinek drogi krajowej nr 73 relacji Pilzno–Jasło. Jest to droga o dużym natężeniu ruchu samochodowego, w tym ciężarowego, w kierunku przejścia granicznego w Barwinku. Ponadto przez obszar gminy przebiegają drogi powiatowe podlegające Zarządowi Dróg Powiatowych w Dębicy. Na obszarze gminy funkcjonuje autobusowa komunikacja publiczna realizowana głównie przez prywatne przedsiębiorstwa przewozowe.

Na terenie gminy brak linii kolejowych oraz innych składników infrastruktury kolejowej. W odległości 20-30 km od gminy Brzostek przebiegają linie kolejowe prowadzące do węzłów w Rzeszowie, Tarnowie, Jaśle oraz Stróżach. Najbliższe względem gminy stacje kolejowe znajdują się w Dębicy oraz Jaśle.

Najbliższe względem obszaru gminy lotniska komunikacyjne znajdują się w Rzeszowie w odległości ok. 58 - 77 km oraz Krakowie w odległości 128 km od miasta Brzostek.

Jednym z głównych czynników, determinujących procesy rozwojowe oraz mających wpływ na sytuację społeczno-gospodarczą w każdej gminie są jej mieszkańcy. Potencjał demograficzny gminy Brzostek według danych Biuletynu Informacji Publicznej Urzędu Miejskiego w Brzostku, na dzień 31 grudnia 2024r. to 12 720 osób (w tym 6 371 mężczyzn i 6 349 kobiet), co stanowi 9,3 % ludności powiatu dębickiego. Gęstość zaludnienia wynosi natomiast 105 osób/km<sup>2</sup>, wobec 174 osób/km<sup>2</sup> dla całego powiatu.

Tab.1. Liczba mieszkańców w poszczególnych miejscowościach na terenie gminy Brzostek - stan na 31 grudnia 2024 r. wg. BIP Urzędu Miejskiego w Brzostku:

Nazwa miejscowości	Liczba mieszkańców	Przyrost naturalny	Gęstość zaludnienia os. /km <sup>2</sup>
Brzostek	2702	0,22	306,26
Bączka	268	-0,37	83,04
Bukowa	437	0,00	84,43
Głobikówka	241	-0,83	62,79
Gorzejowa	657	0,61	89,37
Grudna Dolna	409	0,73	80,85
Grudna Górna	496	-0,40	60,13
Januszkowice	822	0,00	87,31
Kamienica Dolna	529	-0,57	150,18
Kamienica Górna	752	-1,20	63,71
Klecie	644	-0,93	131,85
Nawsie Brzostockie	814	-0,74	131,19
Opacionka	395	0,51	99,20
Przerzyca	650	-0,15	90,40
Siedliska-Bogusz	965	0,10	77,92
Skurowa	401	-0,50	96,39
Smarżowa	649	-0,62	77,33
Wola Brzostocka	504	-0,60	96,57
Zawadka Brzostocka	385	-0,78	135,15



## 5. USTALENIA PLANU ZAGOSPODAROWANIA PRZESTRZENNEGO WOJEWÓDZTWA PODKARPACKIEGO

Zgodnie z Planem Zagospodarowania Przestrzennego Województwa Podkarpackiego - Perspektywa 2030 – zwanym dalej PZPWP, przyjętym przez Sejmik Województwa Podkarpackiego Uchwałą Nr LIX/930/18 z dnia 27 sierpnia 2018 r. obszar gminy Brzostek zakwalifikowano do Wiejskiego Obszaru Funkcjonalnego uczestniczącego w procesach rozwojowych, Górskiego Obszaru Funkcjonalnego oraz Obszaru Funkcjonalnego Pogórzy Karpackich obejmującego gminy położone w podkarpackiej części Pogórza Ciężkowickiego oraz na terenach Pogórza Strzyżowskiego, Pogórza Dynowskiego i Pogórza Przemyskiego.

Dla Wiejskiego Obszaru Funkcjonalnego priorytetem rozwojowym wg. PZPWP jest wielofunkcyjny rozwój obszarów wiejskich, natomiast funkcje rozwojowe to:

- Podstawowa – rolnicza;
- Towarzysząca – obsługi ludności i rolnictwa, przemysłowa.

Dla tego obszaru PZPWP wskazuje następujące, wiodące kierunki zagospodarowania:

1. Rozwój gospodarki rolnej, leśnej oraz działalności pozarolniczej.
2. Rozwój kapitału ludzkiego oraz wzrost poziomu życia mieszkańców.
3. Poprawa dostępności komunikacyjnej obszaru w wymiarze lokalnym, regionalnym, krajowym i transgranicznym.
4. Wzmocnienie powiązań obszarów wiejskich z ośrodkami miejskimi - włączenie terenów wiejskich otaczających miasta w procesy rozwojowe.
5. Ochrona terenów o najwyższych walorach przyrodniczych i krajobrazowych.
6. Racjonalne wykorzystanie zasobów środowiska przyrodniczego.
7. Rozwój infrastruktury technicznej i transportowej.

Dla Górskiego Obszaru Funkcjonalnego priorytetem rozwojowym wg. PZPWP jest aktywizacja społeczno-gospodarcza w oparciu o potencjał przyrodniczo-kulturowy, natomiast funkcje rozwojowe to:

- Podstawowa – turystyczno-usługowa;
- Towarzysząca – produkcyjna i rolnicza.

Dla tego obszaru PZPWP wskazuje następujące, wiodące kierunki zagospodarowania:

1. Rozwój różnych form usług turystycznych i uzdrowiskowych.
2. Ochrona terenów o najwyższych walorach przyrodniczych i krajobrazowych.
3. Rozwój gospodarki rolnej i przemysłu.
4. Rozwój infrastruktury technicznej i transportowej.
5. Poprawa dostępności komunikacyjnej obszaru w wymiarze lokalnym, regionalnym, krajowym i transgranicznym.

Dla Obszaru Funkcjonalnego Pogórzy Karpackich priorytetem rozwojowym wg. PZPWP jest wykorzystanie walorów naturalnych dla ożywienia społeczno-gospodarczego obszaru przez rozwój agroturystyki, rolnictwa oraz małej i średniej przedsiębiorczości, natomiast funkcje rozwojowe to:

- Podstawowa – turystyczna, rolnicza;
- Towarzysząca – przemysłowa.

Dla tego obszaru PZPWP wskazuje następujące, wiodące kierunki zagospodarowania:

1. Rozwój turystyki, w tym agroturystyki, turystyki kwalifikowanej, w oparciu o walory środowiska przyrodniczego i kulturowego.



2. Rozwój rolnictwa tradycyjnego i specjalistycznego oraz sadownictwa (w tym winnic).
3. Rozwój małej i średniej przedsiębiorczości, w tym w zakresie przetwórstwa rolno-spożywczego oraz przetwórstwa drzewnego.
4. Rozwój energetyki odnawialnej.

W wykazie inwestycji celu publicznego o znaczeniu ponadlokalnym umieszczonych w Planie Zagospodarowania Województwa Podkarpackiego oraz aktualnie obowiązujących dokumentach przyjętych odpowiednio przez Sejm Rzeczypospolitej Polskiej, Radę Ministrów, właściwego ministra, Sejmik Województwa Podkarpackiego lub Zarząd Województwa Podkarpackiego, w obszarze gminy Brzostek wskazuje się:

1. Budowa, rozbudowa, modernizacja sieci kanalizacji sanitarnej – zadanie inwestycyjne wynikające z Aktualizacji Krajowego Programu Oczyszczania Ścieków Komunalnych.
2. Budowa lewostronnego obwałowania Wisłoki w km 91+000 - 93+000 w miejscowości Skurowa – zadanie inwestycyjne wynikające z Planu zarządzania ryzykiem powodziowym dla obszaru dorzecza Wisły.
3. Budowa prawostronnego obwałowania Wisłoki w km 89+300 – 91+000 w miejscowości Brzostek - zadanie inwestycyjne wynikające z Planu zarządzania ryzykiem powodziowym dla obszaru dorzecza Wisły.
4. Budowa prawostronnego obwałowania Wisłoki w km 86+000 – 88+000 w miejscowości Przeczyca - zadanie inwestycyjne wynikające z Planu zarządzania ryzykiem powodziowym dla obszaru dorzecza Wisły.
5. Budowa obwodnicy Brzostka w ciągu drogi krajowej nr 73 – zadanie inwestycyjne realizowane w ramach projektu Program Budowy 100 Obwodnic na lata 2020-2030.

## 6. OBSZARY CHRONIONE I SZCZEGÓLNEGO ZAGOSPODAROWANIA

### 6.1. Formy ochrony przyrody oraz ich otuliny

Na terenie gminy występują zarówno punktowe jak i obszarowe formy ochrony przyrody. Spośród obszarowych form ochrony przyrody na terenie gminy Brzostek występują:

- 1) Czarnorzecko-Strzyżowski Park Krajobrazowy ustanowiony Uchwałą nr XLVIII/990/14 Sejmiku Województwa Podkarpackiego z dn. 23 czerwca 2014. Powierzchnia Parku 25,654 ha, powierzchnia otuliny Parku 34,0740 ha. Park chroni unikalną przyrodę obszarów leżących na pograniczu Pogórza Strzyżowskiego i Dynowskiego, które porastają lasy bukowo-jodłowe, należące do regla dolnego, piętra charakterystycznego dla pasm beskidzkich.
- 2) Rezerwat przyrody „Kamera” we wsi Smarżowa, w otulinie Czarnorzecko-Strzyżowskiego Parku Krajobrazowego – leśno-florystyczny, częściowy, o powierzchni 38,0100 ha-kompleks leśny w szczytowych partiach wzgórz zachodniej części Pogórza Strzyżowskiego.
- 3) Obszary Natura 2000-obszar ochronny „Wisłoka z dopływami”
- 4) Obszary Chronionego Krajobrazu:
  - Obszar Chronionego Krajobrazu Pogórza Ciężkowickiego
  - Obszar Chronionego Krajobrazu Pogórza Strzyżowskiego
- 5) Pomniki przyrody

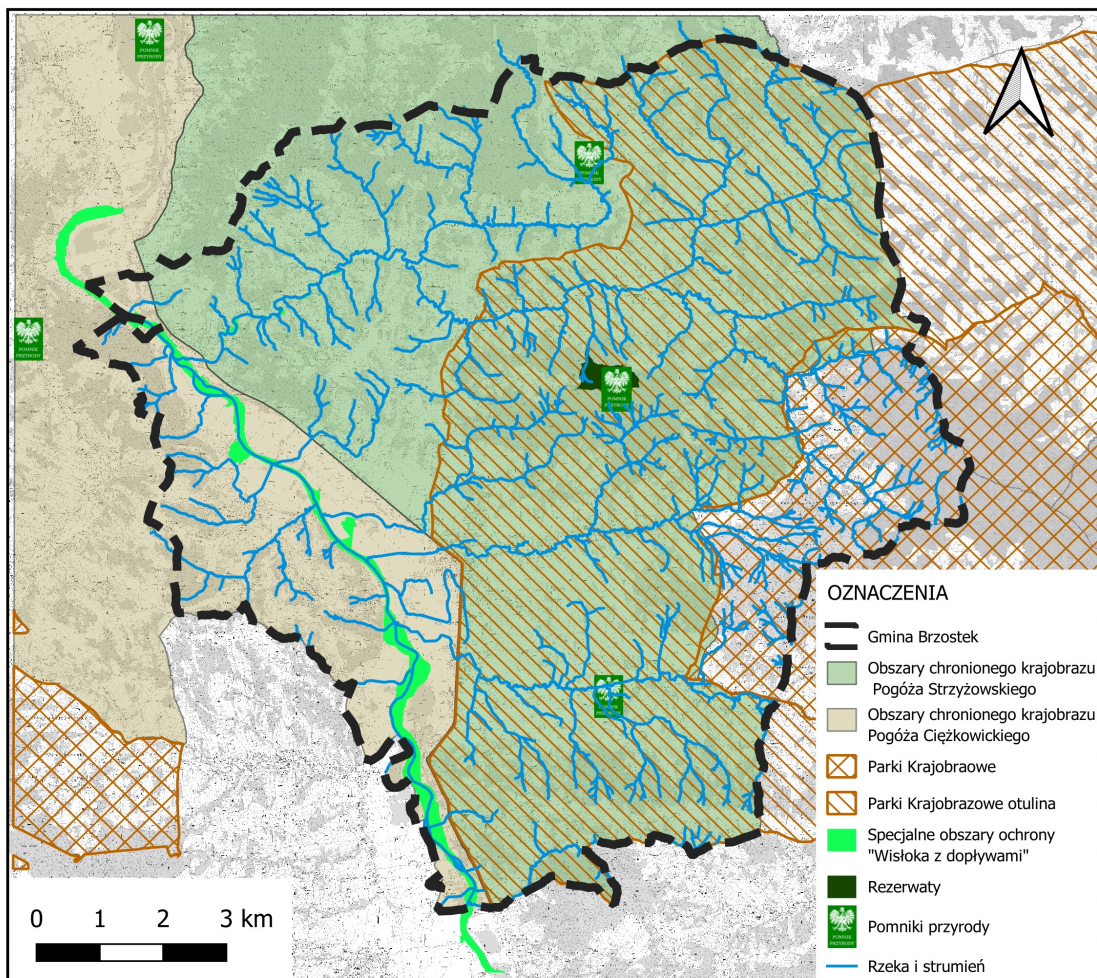
W gminie Brzostek, na obszarach leśnych występują następujące pomniki przyrody:

  - a) 600-letni dąb szypułkowy w Januszkowicach
  - b) 200-letni dąb szypułkowy w Głobikówce



## c) Kłokoczka południowa - krzew ciepłolubny w Smarżowej

Rys. 2. Obszary występowania form ochrony przyrody na terenie gminy Brzostek



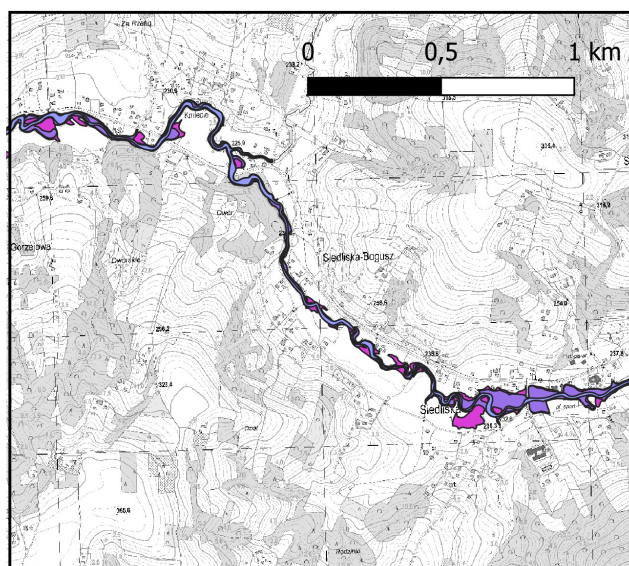
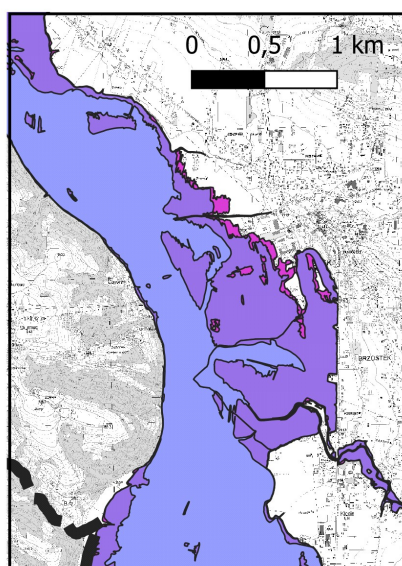
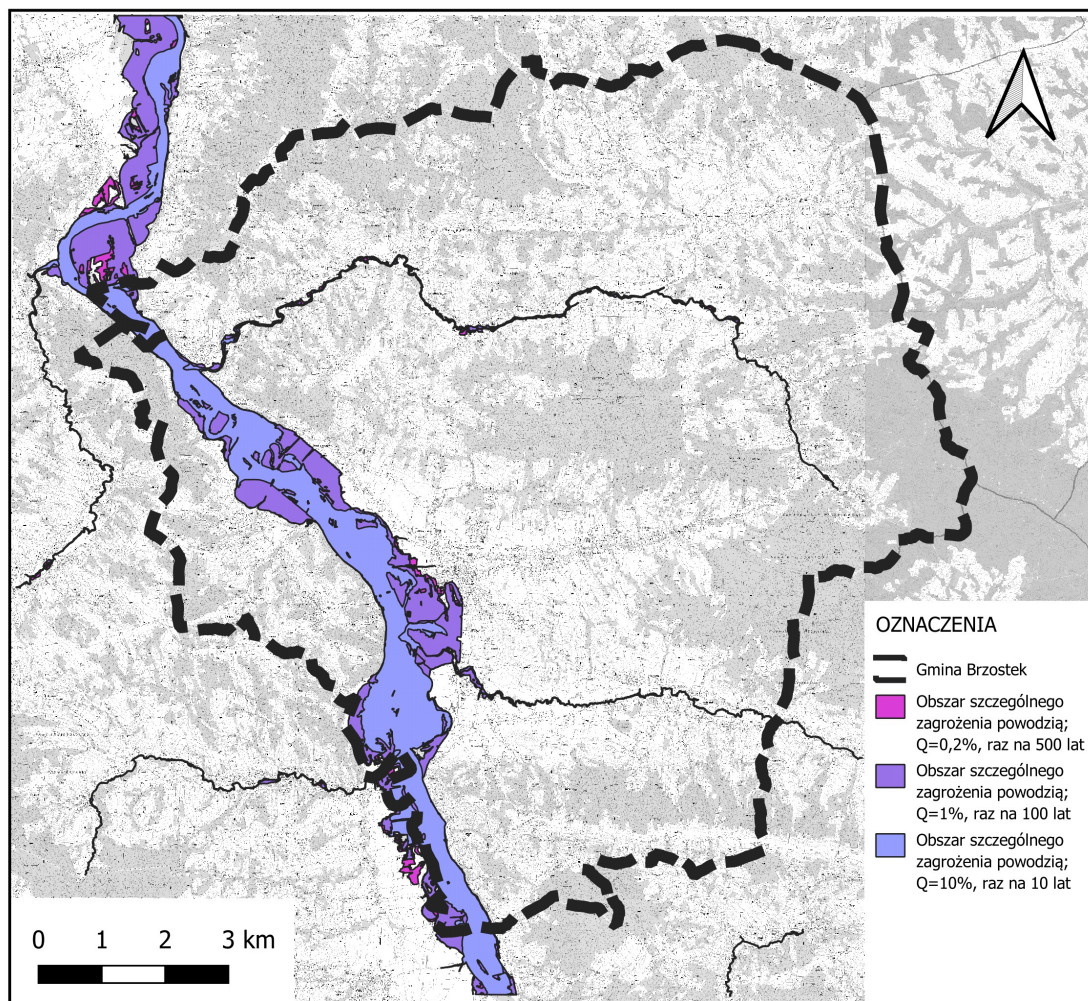
Źródło: Opracowanie własne

## 6.2. Obszary szczególnego zagrożenia powodzią, wały przeciwpowodziowe oraz pasy o szerokości 50 m od stopy wału

Zagrożenie powodzią na terenie gminy Brzostek jest związane przede wszystkim z rzeką Wisłoką, która na terenie gminy ma charakter rzeki górskiej i wraz z dopływami i potokami tworzy sieć rzeczną, która w czasie obfitych i długotrwałych opadów oraz roztopów prowadzi do wezbrań i kształtuje obszar zalewowy sołectw przez które przepływa rzeka. Z materiałów Państwowego Gospodarstwa Wodnego Wody Polskie - Regionalnego Zarządu Gospodarki Wodnej w Krakowie wynika, że zagrożenie powodziowe stwarzają również mniejsze cieki - Kamienica i Gogołówka, czyli potoki o charakterze podgórskim.



Rys. 3. Obszary zagrożenia powodzią na terenie gminy Brzostek



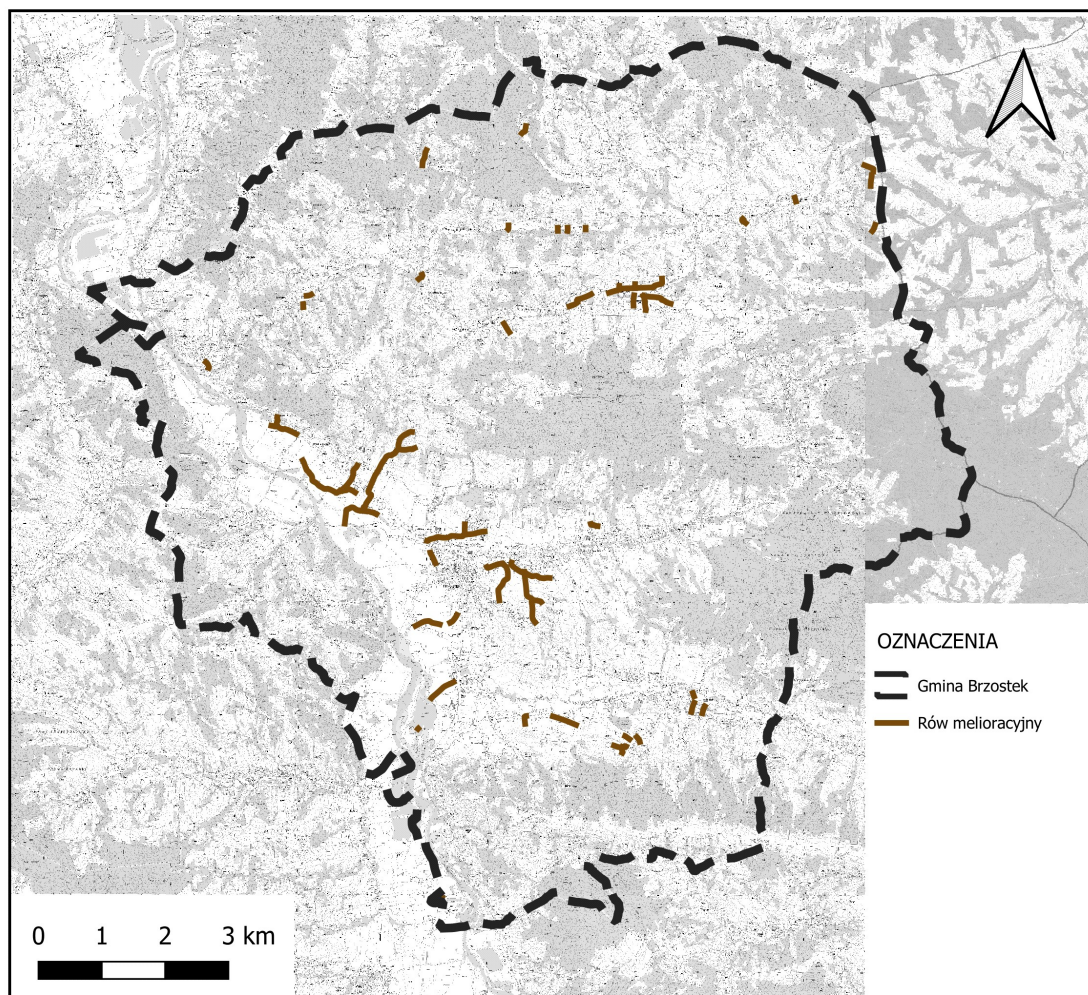
Źródło: Opracowanie własne



### 6.3. Obszary gruntów zmeliorowanych

Na terenie gminy Brzostek zmeliorowano 295,98 ha gruntów stanowiących 2,4 % ogólnej powierzchni. W sieć drenarską wyposażone jest 192,98 ha, co stanowi ok. 65% gruntów zmeliorowanych. Największy obszar terenów zmeliorowanych znajduje się w północnej części Brzostku. Pozostałe w miejscowościach Klecie, Zawadka Brzostecka i Nawsie Brzosteckie.

Rys. 4. Rowy melioracyjne na terenie gminy Brzostek



Źródło: Opracowanie własne

Tab.2. Urządzenia melioracji wodnych podstawowych na terenie gminy Brzostek:

Wyszczególnienie	Jednostka miary	Ilość
Wały przeciwpowodziowe	km	1,552
Potok Kamienica	km	18,283
Potok Stony	km	7,540
Potok Gogołówka	km	8,780
Potok Dębna/Młynkówka/	km	5,130
Rzeka Wisłoka	km	13,296
Ilość gruntów zmeliorowanych	ha	295,98
Sieć drenarska	ha	192,98
Długość rowów melioracyjnych	km	11,030

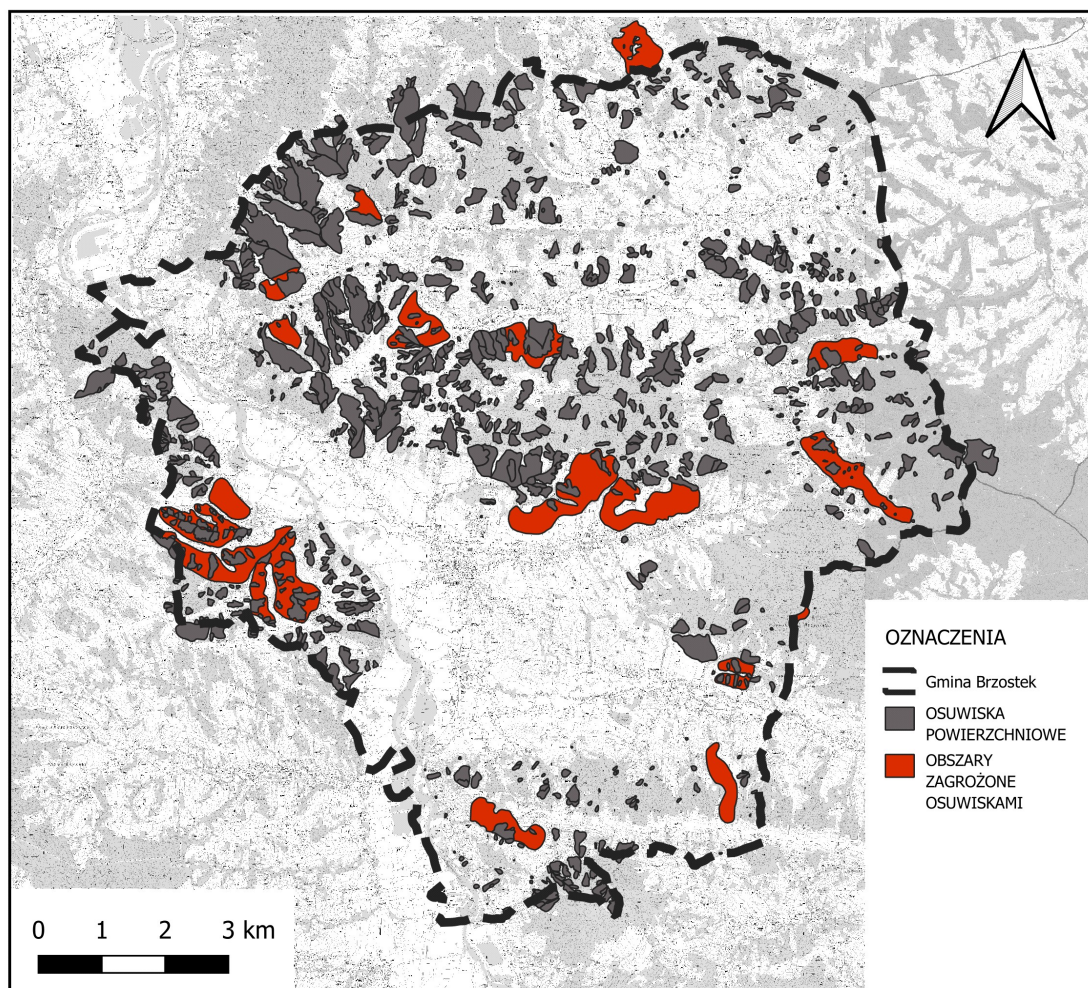
Źródło: Regionalny Zarząd Gospodarki Wodnej w Krakowie, Podkarpacki Zarząd Melioracji i Urządzeń Wodnych - Inspektorat Dębicko-Ropczycki 2011



#### 6.4. Tereny zagrożone ruchami masowymi ziemi oraz tereny ich występowania.

Na terenie gminy Brzostek występują osuwiska oraz tereny zagrożone osunięciem. Ich rozmieszczenie wskazuje na względnie dużą intensywność zagrożenia osuwiskami i dotyczy głównie terenów ochrony przyrodniczej i rozwoju rolnictwa z funkcjami rekreacyjno-turystycznymi.

Rys. 5. Osuwiska i obszary zagrożone na terenie gminy Brzostek



Źródło: Opracowanie własne

#### 6.5. Strefy ochronne ujęć wody

Woda w gminie Brzostek dostarczana jest z ujęcia wody podziemnej zlokalizowanego w dolinie Wisłoki w Brzostku, obejmującego studnie głębinowe z których woda przepompowywana jest do Stacji Uzdatniania Wody.

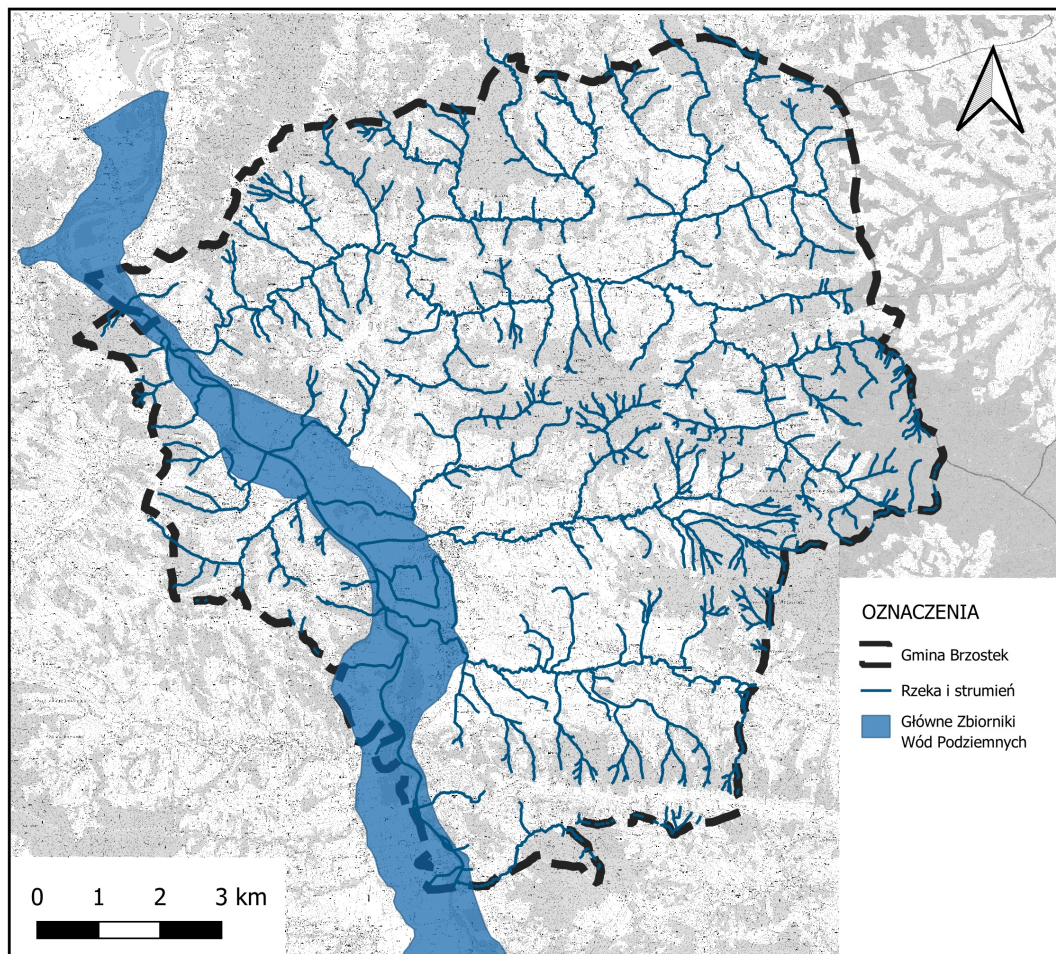
#### 6.6. Obszary ochronne zbiorników wód śródlądowych

Według bazy danych o Głównych Zbiornikach Wód Podziemnych Państwowego Instytutu Geologicznego, na terenie gminy Brzostek występuje zbiornik wód podziemnych zlokalizowany w dolinie rzeki Wisłoki. Dla zbiornika wyznaczono obszar ochronny.

Wody nadziemne śródlądowe występują w formie rzek i strumieni zlokalizowanych równomiernie na terenie całej gminy.



Rys. 6. Lokalizacja wód lądowych w gminie Brzostek



Źródło: Opracowanie własne

### 6.7. Tereny górnicze i złoża kopalin

W granicach gminy Brzostek, zgodnie z informacją Okręgowego Urzędu Górniczego w Krośnie funkcjonują następujące tereny górnicze:

1. Dęborzyn-Wisłoka – wyznaczony decyzją Wojewody Tarnowskiego z dnia 10.10.1996 r.
2. Bukowa I – wyznaczony decyzją Marszałka Województwa Podkarpackiego z dnia 18.06.2024 r.
3. Zawadka Brzostecka I – wyznaczony decyzją Marszałka Województwa Podkarpackiego z dnia 29.05.2025 r.
4. Zawadka Brzostecka II – wyznaczony decyzją Marszałka Województwa Podkarpackiego z dnia 29.05.2025 r.
5. Kłodawa-7A – wyznaczony decyzją Starosty Dębickiego z dnia 25.04.2023 r.
6. Kłodawa-8/1 Pole A, Pole B, Pole C – wyznaczony decyzją Starosty Dębickiego z dnia 25.01.2020 r.
7. Kłodawa-11A – wyznaczony decyzją Starosty Dębickiego z dnia 12.01.2022 r.
8. Kłodawa-13 – wyznaczony decyzją Starosty Dębickiego z dnia 22.07.2024 r.



Na terenie gminy występują następujące, udokumentowane złoża kruszywa naturalnego:

- |                                       |   |
|---------------------------------------|---|
| - „Błażkowa I” (ID złoża: 18231)      | - „Kłodawa-11” (ID złoża: 20020)                |
| - „Brzostek” (ID złoża: 3252)         | - „Kłodawa-12” (ID złoża: 20029)                |
| - „Brzostek I” (ID złoża: 9221)       | - „Kłodawa-13” (ID złoża: 20045)                |
| - „Brzyska-Błażkowa” (ID złoża: 5285) | - „Kłodawa-4” (ID złoża: 10620)                 |
| - „Bukowa” (ID złoża: 12106)          | - „Kłodawa-6” (ID złoża: 14989)                 |
| - „Bukowa I (ID złoża: 18306)         | - „Kłodawa-7” (ID złoża: 16394)                 |
| - „Dęborzyn-Wisłoka” (ID złoża: 6753) | - „Kłodawa-8/1” (ID złoża: 16396)               |
| - „Grudna Dolna” (ID złoża: 775)      | - „Kłodawa-9” (ID złoża: 17359)                 |
| - „Klecie” (ID złoża: 1708)           | - „Przeczycza II” (ID złoża: 4056)              |
| - „Klecie I” (ID złoża: 13592)        | - „Zawadka Brzostocka” (ID złoża: 21450)        |
| - „Klecie-Skurowa” (ID złoża: 20856)  | - „Zawadka Brzostocka-Szacik” (ID złoża: 19410) |
| - „Kłodawa” (ID złoża: 8810)          |   |

Na terenie gminy w miejscowości Bączalka (dz. nr 80/1), zlokalizowany jest jeden zlikwidowany odwiert poszukiwawczy. Od zlikwidowanego odwiertu należy zachować strefę wolną od zabudowy o promieniu  $R=5,0$  m.

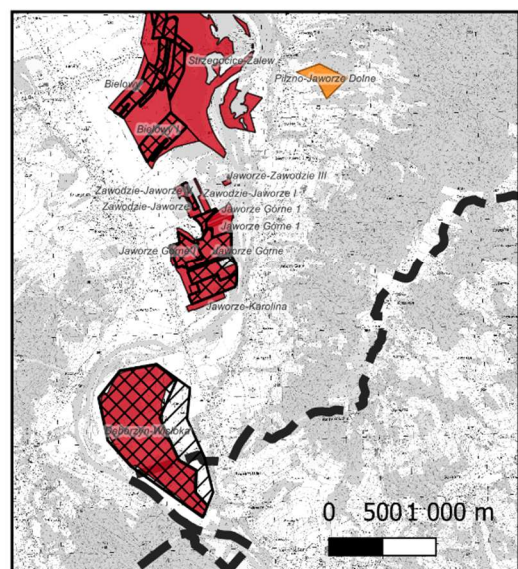
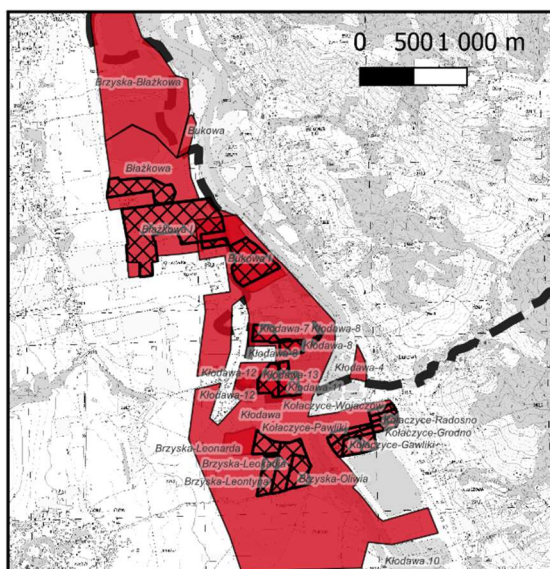
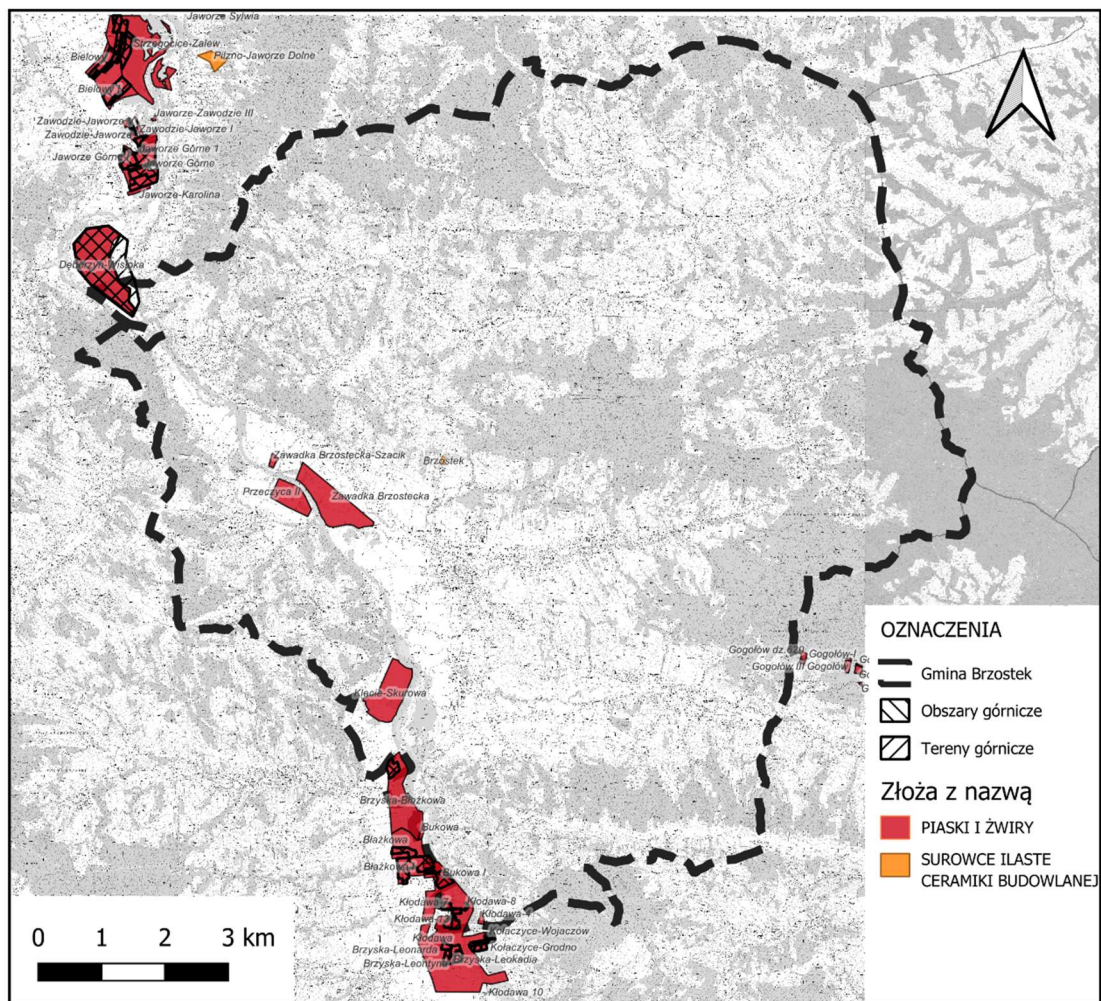
W następujących strefach górniczych na terenie gminy Brzostek: 1SG, 2SG, 3SG, 4SG, 5SG, 6SG 7SG i 8SG zakazuje się realizacji budynków oraz obiektów budowlanych trwale związanych z gruntem.

Dopuszcza się lokalizację obiektów tymczasowych niebędących budynkami, w szczególności:

- zaplecza technicznego,
- kontenerów,
- barakowozów,
- wiat,
- obiektów magazynowych o lekkiej konstrukcji, związanych wyłącznie z działalnością górniczą, na czas prowadzenia robót.



Rys. 6. Złoże kopalin na terenie gminy Brzostek



Źródło: Opracowanie własne



## 6.8. Obszary uzdrowisk oraz obszary ochrony uzdrowiskowej

Na terenie gminy Brzostek nie występują.

## 6.9. Zabytki objęte formami ochrony, o których mowa w przepisach odrębnych

Tab.3. Obiekty wpisane do rejestru zabytków i ewidencji zabytków:

Lp.	Miejscowość	Obiekt	Adres	Datowanie	Rejestr zabytk.
01	Bączalka	Kapliczka	Obok nr 11	1 poł. XIX w.	
02	Bączalka	Dom	Nr 3	1928 r.	
03	Bączalka	Stodoła	Nr 3	1944 r.	
04	Brzostek	Układ urbanistyczny dawnego miasteczka wraz z zabudową w granicach administracyjnych			A-150 11.03.1978
05	Brzostek	Zespół kościelny p.w. Znalezienia Krzyża Św. a) kościół	Rynek	1814-1816	A-704 30.11.2011
06	Brzostek	b) ogrodzenie	Rynek		
07	Brzostek	c) dawna plebania	ul. Szkolna 23	1 poł. XIX w.	
08	Brzostek	d) dawna wikarówka	Rynek 15	pocz. XX w.	
09	Brzostek	e) starodrzew	Rynek		
10	Brzostek	Kaplica cmentarna	ul. Szkolna	1864 r.	
11	Brzostek	Kaplica	Rynek	1816 r.	
12	Brzostek	Kapliczka słupowa	skrzyżowanie ul. Mickiewicza z ul. 20 Czerwca		
13	Brzostek	Budynek magistratu	Rynek 1	2 poł. XIX w.	
14	Brzostek	Dawna Karczma	ul. Mickiewicza 2	poł. XIX w.	A-153 11.03.78
15	Brzostek	Budynek dawnego zajazdu	Rynek 16-17	poł. XVIII w.	
16	Brzostek	Dawna synagoga	ul. Kr. Jadwigi 8	pocz. XX w.	
17	Brzostek	Szkoła	ul. Szkolna 13	pocz. XX w.	
18	Brzostek	Oficina dworska	ul. Mysłowskiego 14	XIX/XX w.	
19	Brzostek	Dom	Rynek 2	2 poł. XIX w.	
20	Brzostek	Dom	Rynek 3	XIX/XX w.	
21	Brzostek	Dom	Rynek 9	2 poł. XIX w.	
22	Brzostek	Dom	Rynek 12	2 poł. XIX w.	
23	Brzostek	Dom	Rynek 13	2 poł. XIX w.	
24	Brzostek	Dom-dawny Sąd Grodzki	Rynek 14	1 poł. XIX w.	
25	Brzostek	Dom (Apteka)	Rynek 18	I. 40 XX w.	
26	Brzostek	Dom	Rynek 29	pocz. XX w.	
27	Brzostek	Dom	Rynek 30	pocz. XX w.	
28	Brzostek	Dom	Rynek 31	pocz. XX w.	
29	Brzostek	Dom	Rynek 33	pocz. XX w.	
30	Brzostek	Dom	Rynek 34	pocz. XX w.	
31	Brzostek	Dom	Rynek 35	pocz. XX w.	
32	Brzostek	Dom	Rynek 38	XIX/XX w.	
33	Brzostek	Dom	ul. Mickiewicza 4	Okres międzywoj.	
34	Brzostek	Dom	ul. Mickiewicza 6	okres międzywoj.	
35	Brzostek	Dom	ul. Mickiewicza 5	1947 r.	
36	Brzostek	Dom	ul. Mysłowskiego 3	pocz. XX w.	
37	Brzostek	Dom	ul. 11 listopada 2, 4	okres międzywoj.	
38	Brzostek	Dom	ul. 11 listopada 6	Okres	



				międzywoj.	
39	Brzostek	Dom	ul. 11 listopada 33	okres międzywoj.	
40	Brzostek	Dom	ul. Żydowska 1	pocz. XX w.	
41	Brzostek	Cmentarz parafialny z kwaterami wojskowymi nr 223, 224, 225 z I wojny światowej	Ul. Szkolna	od XIX w.	
42	Brzostek	Cmentarz wojenny nr 222 z I wojny światowej	ul. Równie	1915-1918	A-1144 15.04.2013
43	Bukowa	Kapliczka	Przy drodze Pilzno-Jasło	2 poł. XIX w.	
44	Bukowa	Kapliczka słupowa	Przy drodze Brzostek-Jasło	poł. XIX w.	
45	Bukowa	Cmentarz wojenny nr 218 z I wojny światowej z kapliczką słupową		1915-1918	A-1145 22.04.2013
46	Bukowa	Dawna karczma-ob. dom	nr 56	k. XIX w.	
47	Bukowa	Dom	nr 50	1935 r.	
48	Głobikówka	Zespół dworski a) spichlerz	nr 1	k. XVIII w.	A-1153 24.04.2013
49	Głobikówka	b) kapliczka	Przy drodze do zespołu	1870 r.	
50	Głobikówka	c) pozostałości parku ze stawem			
51	Głobikówka	Dom	nr 1	1924 r.	
52	Głobikówka	Pomnik Grunwaldzki		1910 r.	
53	Gorzejowa	Kościół Parafialny p.w. Św. Grzegorza		1 poł. XVIII w.	
54	Gorzejowa	Kapliczka	Przy zbiegu dróg do kościoła i do Siedlisk-Bogusz	XVIII/XIX w.	
55	Gorzejowa	Kapliczka	Przy kościele	XVIII/XIX w.	
56	Gorzejowa	Kapliczka	Przyś. Kujawy	1882 r.	
57	Gorzejowa	Młyn parowy-ob. dom	nr 98	4 ćw. XIX w.	
58	Gorzejowa	Dawna karczma	nr. 88	k. XIX w.	
59	Gorzejowa	Cmentarz wojenny nr 227 z I wojny światowej		1915 r.	A-1143 15.04.2013
60	Gorzejowa	Szkoła-ob. przedszkole i sala sportowa		Okres międzywoj.	
61	Januszkowice	Zespół dworski a) dwór		1 poł. XIX w.	A-148a 03.03.1978
62	Januszkowice	b) park		XIX w.	
63	Januszkowice	c) dawna rządcówka		XIX w.	
64	Januszkowice	Cmentarz wojenny nr 217 z I wojny światowej	Działy	1914-1918 r.	A-1146 15.04.2013
65	Kamienica Dolna	Kapliczka	Obok nr 51	2 poł. XIX w.	
66	Kamienica Dolna	Kapliczka słupowa	Obok nr 104	pocz. XX w.	
67	Kamienica Dolna	Dawna szkoła-ob. dom	nr 1	pocz. XX w.	
68	Klecie	Kaplica p.w. Św. Leonarda	ul. Węgierska	1890 r.	A-1141 18.04.2013
69	Klecie	Cmentarz wojenny nr 220	ul. Węgierska	1916 r.	A-1141 18.04.2013
70	Klecie	Zespół dworsko-parkowy a) dwór-ob. dom	Przy drodze Pilzno-Jasło	1 poł. XIX w.	A-286 21.10.1986
71	Klecie	b) oficyna	Przy drodze Pilzno-	1 poł. XIX w.	



			Jasło		
72	Klecie	c) gorzelnia	Przy drodze Pilzno-Jasło	1 poł. XIX w.	
73	Klecie	d) stajnia	Przy drodze Pilzno-Jasło	1 poł. XIX w.	
74	Klecie	e) park dworski	Przy drodze Pilzno-Jasło	XIX w.	
75	Klecie	Masowy grób wojenny nr 221 z I wojny światowej	ul. Równie	1915 r.	A-1142 15.04.2013
76	Nawsie Brzosteckie	Kapliczka			
77	Nawsie Brzosteckie	Kapliczka	Obok nr 53	1 poł. XIX w.	
78	Nawsie Brzosteckie	Dom	nr 47	1949	
79	Opacionka	Kapliczka	Przy drodze do Gogolowa	poł. XIX w.	
80	Opacionka	D. dwór	nr 40	1 poł. XIX w.	
81	Opacionka	Kaplica dworska, obecnie cmentarna		1857 r.	
82	Opacionka	Dzwonnica		1857 r.	
83	Opacionka	Relikty parku			
84	Przeczycza	Zespół kościelny a) Kościół p. w. Wniebowzięcia NMP		I. 1904-1906	A-750 08.02.2012
85	Przeczycza	b) plebania		1910 r.	
86	Przeczycza	c) starodrzew			
87	Przeczycza	Kaplica grobowa rodziny Kaput na cmentarzu		1884 r.	
88	Przeczycza	Kapliczka	Przy drodze do Jodłowej	XIX w.	
89	Przeczycza	Zespół dworski a) dwór-ob. szkoła	Przy drodze do Jodłowej	ok. 1920 r.	
90	Przeczycza	b) spichlerz	Przy drodze do Jodłowej	ok. 1920 r.	A-322 11.02.1969
91	Przeczycza	c) budynek gospodarczy	Przy drodze do Jodłowej	ok. 1920 r.	
92	Przeczycza	d) pozostałości parku	Przy drodze do Jodłowej		
93	Przeczycza	Dawna karczma-ob. dom	Przy drodze do Jodłowej	k. XIX w.	
94	Przeczycza	Dom-d. kancelaria wójta	nr 81	k. XIX w.	
95	Siedliska-Bogusz	Zespół kościelny a) Kościół p.w. Narodzenia NMP		I. 1909-1912	A-748 08.02.2012
96	Siedliska-Bogusz	b) plebania-ob. dom		pocz. XX w.	
97	Siedliska-Bogusz	c) wikarówka-ob. dom		pocz. XX w.	
98	Siedliska-Bogusz	d) kaplica grobowa Boguszów	Na cmentarzu parafialnym	1860 r.	
99	Siedliska-Bogusz	e) kostnica	Na cmentarzu parafialnym	XVIII/XIX w.	
100	Siedliska-Bogusz	f) starodrzew			
101	Siedliska-Bogusz	Kapliczka		1861 r.	



102	Siedliska-Bogusz	Kapliczka		1885 r.	
103	Siedliska-Bogusz	Pomnik Grunwaldzki		1910 r.	B-743 12.01.2016
104	Siedliska-Bogusz	Zespół dworsko-parkowy a) dwór		pocz. XIX w.	A-142 27.02.1978
105	Siedliska-Bogusz	b) oficyna tzw. stary dwór		XVIII w.	
106	Siedliska-Bogusz	c) stajnia		XIX w.	
107	Siedliska-Bogusz	d) piwnica		XVIII w.	
108	Siedliska-Bogusz	e) park		XVIII/XIX w.	
109	Siedliska-Bogusz	f) kapliczka		2 poł. XIX w.	
110	Siedliska-Bogusz	Młyn wodny	nr 130	1924 r.	
111	Skurowa	Kapliczka	naprzeciw nr 15		
112	Skurowa	Kapliczka słupowa	obok nr 2	1924	
113	Skurowa	Kapliczka słupowa	ma terenie podworskim	Poł. XIX w.	
114	Smarżowa	Kapliczka podworska-relikty parku	obok nr 175	XIX w.	
115	Smarżowa	Kapliczka	Na granicy Smarżowej z Siedliskami-Bogusz	1937 r.	
116	Smarżowa	Kapliczka słupowa		1910 r.	
117	Smarżowa	Zespół dworski a) dwór-ob. ośrodek zdrowia		k. XIX w.	
118	Smarżowa	b) budynek podworski			
119	Smarżowa	c) pozostałości parku			
120	Smarżowa	Zagroda a) dom	nr 80	pocz. XX w.	
121	Smarżowa	b) budynek gosp.	nr 80	pocz. XX w.	
122	Wola Brzostecka	Kapliczka		1 poł. XIX w.	
123	Zawadka Brzostecka	Kapliczka słupowa	Na granicy z Brzostkiem	poł. XVIII w.	
124	Zawadka Brzostecka	Kapliczka słupowa	Przy drodze krajowej	1895 r.	
125	Zawadka Brzostecka	Dwór	nr 62	k. XVIII w.	
126	Zawadka Brzostecka	Cmentarz wojenny nr 226 z I wojny światowej		1915 r.	A-386 21.10.1995

Źródło: WKZ Delegatura w Rzeszowie oraz Urząd Miasta i Gminy Brzostek

W ewidencji zabytków architektury i budownictwa gminy Brzostek ujętych jest 127 obiektów, w tym 17 obiektów i zespołów wpisanych do rejestru zabytków Wojewódzkiego Urzędu Ochrony Zabytków:

- miasteczko Brzostek w ob. granicach administracyjnych - nr rejestru A-150 z dn. 11.03.1978-decyzją Ministra Kultury i Dziedzictwa Narodowego z dnia 19 kwietnia 2022 r. z rejestru zabytków skreślono część historycznego układu urbanistycznego miejscowości Brzostek.
- Kościół Parafialny p.w. Znalezienia Krzyża Św. w Brzostku-nr rejestru A-704 z dn. 30.11.2011
- cmentarz wojenny nr 222 w Brzostku-nr rejestru A-1144 a dn. 15.04.2013



- budynek, Rynek 39 w Brzostku-nr rejestru A-153 z dn. 11.03.1978
- cmentarz wojenny nr 217 w Januszkowicach-nr rejestru A-1146 z dn. 15.04.2013
- cmentarz wojenny nr 218 w Bukowej - nr rejestru A-1145 z dn. 22.04.2013
- cmentarz wojenny nr 220 wraz z Kaplicą p.w. Św. Leonarda w Kleciach - nr rejestru A-1141 z dn. 18.04.2013
- cmentarz wojenny nr 221 w Kleciach - nr rejestru A-1142 z dn. 15.04.2013
- cmentarz wojenny nr 226 w Zawadce Brzosteckiej - nr rejestru A-386 z dn. 21.10.1995
- cmentarz wojenny nr 227 w Gorzejowej - nr rejestru A-1143 z dn. 15.04.2013
- zespół dworski w Januszkowicach-nr rejestru A-148a z dn. 03.03.1978
- Kościół Parafialny p.w. NMP Wniebowziętej w Przeczycy-nr rejestru A-750 z dn. 08.02.2012
- park dworski w Przeczycy-nr rejestru A-314 z dn. 28.10.1987
- spichlerz w Przeczycy-nr rejestru A-322 z dn. 11.02.1966
- Kościół Parafialny p.w. Narodzenia NMP w Siedliskach-Bogusz-nr rejestru A-748 z dn. 08.02.2012
- zespół dworsko-parkowy w Siedliskach-Bogusz-nr rejestru A-142 z dn. 27.02.1978
- Pomnik Grunwaldzki w Siedliskach-Bogusz-nr rejestru B743 z dn. 12.01. 2016
- zespół dworsko-parkowy w Kleciach - nr rejestru A-286 z dn. 21.10.1986
- spichrz w Głobikówce-nr rejestru A-1153 z dn. 24.04.2013

Tab.4. Wykaz stanowisk archeologicznych na obszarze gminy Brzostek.

Miejscowość	Nr obszaru	Nr stanowiska W miejscowości	Nr stanowiska na obszarze	Funkcja	Chronologia
Brzostek	106-70	1	1	śląd osadnictwa	neolit
		2	2	śląd osadnictwa	epoka brązu
		3	3	śląd osadnictwa	epoka kamienia
		4	4	grodzisko	wczesne średniowiecze
		5	5	punkt osadniczy	późny okres wpływów rzymskich
		6	6	śląd osadnictwa śląd osadnictwa śląd osadnictwa	schytek paleolitu i mezolit epoka kamienia wczesne średniowiecze
Bukowa	107-70	11	40	punkt osadniczy	epoka brązu, okres halsztacki
		12	41	punkt osadniczy	wczesne średniowiecze
		13	42	punkt osadniczy	późny okres wpływów rzymskich
		14	43	śląd osadnictwa	epoka brązu, okres halsztacki
		15	44	śląd osadnictwa	epoka brązu, okres halsztacki
		16	45	śląd osadnictwa	neolit/wczesna epoka brązu
		17	46	śląd osadnictwa	neolit/wczesna epoka brązu
	18	8	punkt osadniczy	epoka brązu, okres halsztacki	
	19	9	punkt osadniczy	wczesna epoka brązu	
	110	7	śląd osadnictwa	neolit	
Bączalka	106-71	1	54	śląd osadnictwa śląd osadnictwa	schytek paleolitu epoka kamienia
		2	55	śląd osadnictwa śląd osadnictwa	epoka kamienia średniowiecze
		3	56	śląd osadnictwa	prahistoria
		4	57	śląd osadnictwa	wczesna epoka brązu
				punkt osadniczy	neolit



Nawsie Brzostockie	106-79	2	7	punkt osadniczy	późny okres wpływów rzymskich	
	106-71	1	1	śląd osadnictwa	neolit	
		3	4	śląd osadnictwa	epoka kamienia	
		5	12	śląd osadnictwa osada śląd osadnictwa	neolit prahistoria późny okres rzymski	
		6	13	śląd osadnictwa	prahistoria	
		7	14	śląd osadnictwa śląd osadnictwa	epoka kamienia prahistoria	
		8	15	osada osada	epoka brązu-wczesna epoka żelaza średniowiecze	
		9	16	śląd osadnictwa	prahistoria	
		10	17	śląd osadnictwa	późny okres rzymski	
		11	18	śląd osadnictwa	neolit	
		12	19	śląd osadnictwa śląd osadnictwa	epoka kamienia średniowiecze	
		13	26	śląd osadnictwa	prahistoria	
		14	40	śląd osadnictwa śląd osadnictwa	epoka kamienia średniowiecze	
		107-71	4	21	punkt osadniczy	późny okres wpływów rzymskich
Siedliska- Bogusz	105-70	7	7	śląd osadnictwa śląd osadnictwa	prahistoria późne średniowiecze	
		12	50	śląd osadnictwa	epoka kamienia	
		13	55	śląd osadnictwa	prahistoria	
		14	57	śląd osadnictwa	wczesna epoka brązu	
		15	58	śląd osadnictwa	późne średniowiecze	
		16	59	osada śląd osadnictwa	neolit późne średniowiecze	
		17	60	śląd osadnictwa	epoka kamienia	
		18	61	śląd osadnictwa	epoka kamienia	
	19	62	śląd osadnictwa	epoka kamienia		
	105-71	20	18	śląd osadnictwa śląd osadnictwa	epoka kamienia średniowiecze	
	106-70	1	11	cmentarzysko ciałopalne obiekt obronny	epoka kamienia wczesne średniowiecze	
		2	16	punkt osadniczy punkt osadniczy śląd osadnictwa	neolit / wczesna epoka brązu neolit lub epoka brązu wczesne średniowiecze	
		3	15	śląd osadnictwa punkt osadniczy	neolit / wczesna epoka brązu późny okres wpływów rzymskich	
		4	14	punkt osadniczy punkt osadniczy	neolit późny okres wpływów rzymskich	
		5	13	śląd osadnictwa	neolit	
		6	12	punkt osadniczy punkt osadniczy	neolit epoka brązu	
		8	8	punkt osadniczy	epoka brązu / okres halsztacki	
		9	9	śląd osadnictwa punkt osadniczy	neolit / wczesna epoka brązu neolit lub epoka brązu	
		11	10	punkt osadniczy	neolit lub epoka brązu	
		106-71	10	3	osada	neolit
Gorzejowa		105-70	2	51	śląd osadnictwa	epoka kamienia
			3	52	śląd osadnictwa	nowożytna
	4		53	śląd osadnictwa	późne średniowiecze	
	5		54	śląd osadnictwa śląd osadnictwa	neolit prahistoria	



		6	56	śląd osadnictwa	prahistoria
	106-70	1	17	punkt osadniczy	późny okres wpływów rzymskich
Kamienica Dolna	105-70	4	6	śląd osadnictwa	schyłek paleolitu lub mezolit
		5	19	śląd osadnictwa śląd osadnictwa śląd osadnictwa	neolit okres rzymski późne średniowiecze
		6	20	śląd osadnictwa śląd osadnictwa	neolit prahistoria
		7	21	śląd osadnictwa	późny okres rzymski
	106-70	1	21	śląd osadnictwa punkt osadniczy	wczesna epoka brązu epoka brązu / okres halsztacki
		2	20	śląd osadnictwa	późny okres wpływów rzymskich
		3	18	punkt osadniczy	neolit
		4	22	śląd osadnictwa	schyłek paleolitu lub mezolit
		5	19	śląd osadnictwa	epoka brązu
	Przeczyca	106-70	1	23	punkt osadniczy  grodzisko
2			44	śląd osadnictwa	3/4 okres epoki brązu
3			33	śląd osadnictwa	epoka brązu
4			34	punkt osadniczy	wczesne średniowiecze
5			35	śląd osadnictwa punkt osadniczy  punkt osadniczy	neolit / epoka brązu kultury pucharów lejkowatych wczesne średniowiecze
6			30	śląd osadnictwa punkt osadniczy punkt osadniczy	neolit / wczesny brąz epoka brązu wczesne średniowiecze
7			29	punkt osadniczy	epoka brązu / okres halsztacki
8			32	śląd osadnictwa	epoka brązu
9			31	punkt osadniczy	epoka brązu
Skurowa	106-70	1	36	punkt osadniczy punkt osadniczy	neolit epoka brązu / okres halsztacki
		2	37	punkt osadniczy  śląd osadnictwa	neolit / wczesna epoka brązu późny okres wpływów rzymskich
		4	38	śląd osadnictwa	prahistoria
		5	39	śląd osadnictwa	epoka brązu
	107-70	3	38	śląd osadnictwa	neolit / epoka brązu / okres halsztacki
	Kamienica Górna	106-71	1	48	śląd osadnictwa
2			49	śląd osadnictwa	neolit
3			50	śląd osadnictwa	prahistoria
4			51	śląd osadnictwa śląd osadnictwa	epoka kamienia średniowiecze
5			52	śląd osadnictwa	prahistoria
6			53	śląd osadnictwa	neolit
7			58	osada	wczesna epoka brązu
8			59	śląd osadnictwa śląd osadnictwa	prahistoria średniowiecze
9			60	śląd osadnictwa	średniowiecze
Klecie	107-70	1	39	śląd osadnictwa	XI-XIII w.
Opacionka	106-71	2	5	osada	późny okres rzymski
		3	20	śląd osadnictwa śląd osadnictwa	epoka kamienia epoka brązu
		4	43	osada	epoka brązu / wczesna epoka żelaza



				śląd osadnictwa	średniowiecze
		5	44	nasyp	nieokreślona
	107-71	1	17	śląd osadnictwa	neolit / epoka brązu
		2	20	punkt osadniczy	późny okres wpływów rzymskich
Smarżowa	105-71	2	16	śląd osadnictwa	epoka kamienia
		3	17	śląd osadnictwa	epoka kamienia
		4	19	śląd osadnictwa	epoka kamienia prahistoria
		5	20	śląd osadnictwa	neolit
		6	21	śląd osadnictwa	epoka kamienia
		7	22	śląd osadnictwa	epoka kamienia
		8	23	śląd osadnictwa	prahistoria
	106-71	1	2	śląd osadnictwa	epoka kamienia
		9	21	osada	neolit
		10	22	śląd osadnictwa śląd osadnictwa śląd osadnictwa	epoka kamienia neolit średniowiecze
		11	23	śląd osadnictwa	późny okres rzymski
		12	24	śląd osadnictwa	prahistoria
		13	25	śląd osadnictwa	wczesna epoka brązu
Wola Brzostecka	106-71	1	27	śląd osadnictwa	neolit
		2	28	osada	epoka brązu-wczesna epoka żelaza
		3	29	osada osada	epoka brązu-wczesna epoka żelaza średniowiecze
		4	30	osada śląd osadnictwa	epoka brązu-wczesna epoka żelaza wczesne średniowiecze
		5	31	osada	epoka brązu-wczesna epoka żelaza
		6	32	osada śląd osadnictwa	epoka brązu-wczesna epoka żelaza wczesna epoka żelaza
		7	33	osada	epoka brązu-wczesna epoka żelaza
		8	34	osada	epoka brązu-wczesna epoka żelaza
		9	35	osada	epoka brązu-wczesna epoka żelaza
		10	36	osada	epoka brązu-wczesna epoka żelaza
		11	37	osada śląd osadnictwa	prahistoria średniowiecze
		12	38	śląd osadnictwa śląd osadnictwa	neolit epoka brązu
		13	39	śląd osadnictwa śląd osadnictwa	prahistoria średniowiecze
		14	41	śląd osadnictwa śląd osadnictwa	późny okres rzymski nowożytna
		15	42	śląd osadnictwa	epoka brązu
		16	45	śląd osadnictwa	epoka brązu-wczesna epoka żelaza
		17	46	osada śląd osadnictwa	epoka brązu-wczesna epoka żelaza średniowiecze
		18	47	śląd osadnictwa	epoka brązu
Głobikówka	105-71	1	9	osada produkcyjna	nowożytna
		2	10	śląd osadnictwa	epoka kamienia
		3	11	śląd osadnictwa	średniowiecze
		4	12	osada	średniowiecze
		5	13	śląd osadnictwa osada	prahistoria średniowiecze



		6	14	śląd osadnictwa	epoka kamienia
		7	15	śląd osadnictwa	epoka kamienia
		8	30	śląd osadnictwa osada	neolit prahistoria
Grudna Dolna	105-71	1	29	śląd osadnictwa	epoka kamienia
		2	31	osada	prahistoria
		3	32	śląd osadnictwa	epoka kamienia
		4	33	śląd osadnictwa	epoka kamienia
		5	34	śląd osadnictwa śląd osadnictwa śląd osadnictwa	epoka kamienia neolit prahistoria
		6	38	śląd osadnictwa osada	epoka kamienia średniowiecze
		7	39	śląd osadnictwa	epoka kamienia
		8	40	śląd osadnictwa	średniowiecze
		9	41	osada	średniowiecze
		10	42	śląd osadnictwa osada	epoka kamienia średniowiecze
Grudna Górna	105-71	1	43	osada osada	prahistoria średniowiecze
		2	44	śląd osadnictwa osada	epoka kamienia średniowiecze
		3	45	śląd osadnictwa	epoka kamienia
		4	46	śląd osadnictwa śląd osadnictwa	epoka kamienia neolit
		5	47	śląd osadnictwa śląd osadnictwa	epoka kamienia średniowiecze
		6	48	śląd osadnictwa osada	epoka kamienia średniowiecze
		7	49	śląd osadnictwa śląd osadnictwa	epoka kamienia średniowiecze
		8	50	śląd osadnictwa	epoka kamienia
		9	51	śląd osadnictwa	epoka kamienia
		10	52	śląd osadnictwa osada osada	epoka kamienia neolit prahistoria
Januszkowice	107-71	1	19	śląd osadnictwa	neolit
		2	18	punkt osadniczy	późny okres wpływów rzymskich
		3	10	śląd osadnictwa punkt osadniczy	epoka kamienia, wczesna epoka brązu neolit, epoka brązu, okres halsztacki
		4	11	punkt osadniczy punkt osadniczy punkt osadniczy	neolit neolit / wczesna epoka brązu epoka brązu, okres halsztacki

Źródło: AZP kart stanowisk archeologicznych - WKZ Delegatura w Rzeszowie

#### 6.10. Obszary Pomników Zagłady i strefy ochronne

Na terenie gminy Brzostek nie występują Pomniki Zagłady.

#### 6.11. Tereny zamknięte i ich strefy ochronne

Na terenie gminy Brzostek brak terenów zamkniętych.

#### 6.12. Obszary ograniczonego użytkowania

Na terenie gminy Brzostek nie występują obszary ograniczonego użytkowania.



### 6.13. Obszary wymagające przekształceń, rehabilitacji, rekultywacji lub remediacji

Gmina Brzostek nie prowadzi dokumentacji obszarów wymagających przekształceń, rehabilitacji, rekultywacji lub remediacji.

### 6.14. Obszary zdegradowane i obszary rewitalizacji

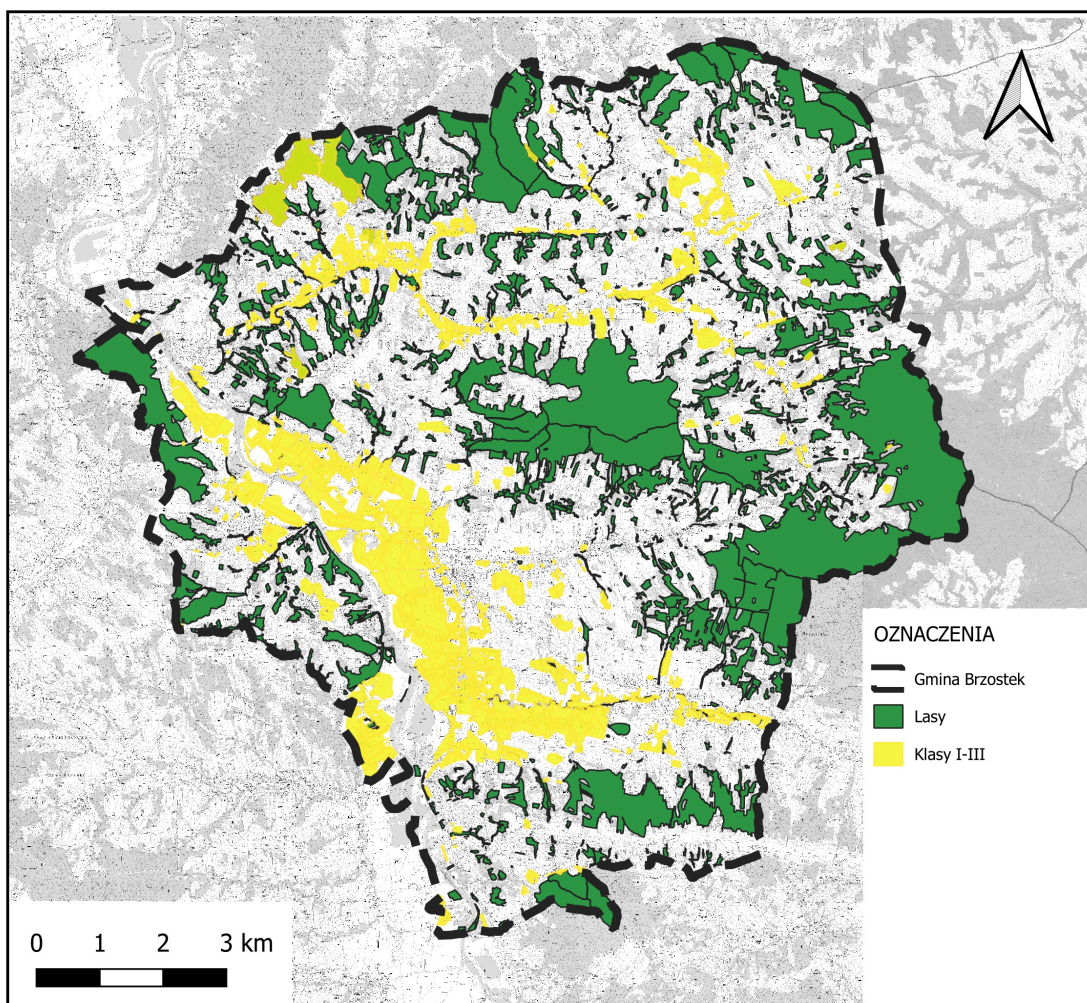
Zgodnie z Uchwałą Nr 466/9655/23 Zarządu województwa podkarpackiego w Rzeszowie z dn. 28 lutego 2023 r. w sprawie wpisania programu rewitalizacji do wykazu programów rewitalizacji gmin województwa podkarpackiego, na terenie gminy Brzostek powyższe obszary nie występują.

### 6.15. Obszary ciche w aglomeracji oraz obszary ciche poza aglomeracją

Rada powiatu dębickiego nie wyznaczyła na terenie powiatu ( w tym gminy Brzostek ) obszarów cichych w aglomeracji lub poza nią.

### 6.16. Grunty stanowiące użytki klas I-III oraz grunty leśne

Rys. 7. Lasy i grunty rolne na terenie gminy Brzostek



Źródło: Opracowanie własne



Na terenie gminy gleby należące do klasy I bonitacyjnej nie występują, natomiast gleby klas II-III stanowią ok. 17 % arealu użytków gruntowych. Według klasyfikacji bonitacyjnej gleb w użytkach gminy Brzostek dominują gleby klasy IV stanowiące przeszło 60 % użytków rolnych. Na terenie gminy występują gleby należące do średnio urodzajnych. W strukturze użytków gruntowych przeważają użytki rolne, których powierzchnia wynosi 8 138 ha, stanowiąc 66,4 % ogólnej powierzchni gminy.

Obszary leśne gminy Brzostek położone są w obrębie jednostki przyrodniczo – leśnej - VIII Krainie Karpackiej, w dzielnicy Pogórza Środkowobeskidzkiego, w mezoregionie Pogórza Ciężkowicko-Dynowskiego. Tereny leśne zajmują 3 137,6 ha, co stanowi 25,7 % ogólnej powierzchni gminy. Największe zwarte kompleksy leśne występują w obrębie grzbietów wyniesień i pasm w środkowej części gminy oraz na terenach graniczących z sąsiednimi gminami.

#### **6.17. Zakłady o zwiększonym i dużym ryzyku wystąpienia poważnej awarii przemysłowej**

Na terenie gminy Brzostek, ani w sąsiednich gminach nie są zlokalizowane zakłady o zwiększonym i dużym ryzyku wystąpienia poważnej awarii przemysłowej.

#### **6.18. Obszary pasa nadbrzeżnego, w tym w szczególności pasa technicznego**

Na terenie gminy Brzostek nie występują.

## **7. ROZMIESZCZENIE ISTNIEJĄCYCH I PLANOWANYCH OBIEKTÓW INFRASTRUKTURY SPOŁECZNEJ, TRANSPORTOWEJ I TECHNICZNEJ WRAZ Z OBOWIĄZUJĄCYMI DLA NICH OGRANICZENIAMI**

### **7.1 Obiekty infrastruktury społecznej**

#### Przedszkola:

-Publiczne Przedszkole w Brzostku

#### Szkoły podstawowe:

- Szkoła Podstawowa im. Komisji Edukacji Narodowej w Brzostku
- Szkoła Podstawowa w Gorzejowej
- Szkoła Podstawowa im. Danuty Siedzikówny „Inki” w Grudnej Górnej
- Szkoła Podstawowa im. Adama Mickiewicza w Januszkowicach
- Szkoła Podstawowa im. Józefa Berka w Kamienicy Dolnej
- Szkoła Podstawowa im. Grzegorza Piramowicza w Kamienicy Górnej
- Szkoła Podstawowa im. Tadeusza Kościuszki w Nawsiu Brzosteckim
- Szkoła Podstawowa im. Ks. dr Józefa Jałowego w Przeczycy
- Szkoła Podstawowa w Siedliskach-Bogusz
- Szkoła Podstawowa w Smarżowej

#### Szkoły ponadpodstawowe:

- Zespół Szkół Centrum Kształcenia Rolniczego im. Jana Pawła II w Brzostku



### Placówki niepubliczne:

-Klub Dziecięcy i Opiekun Dzienny Brzostek „Tęczowa Dolina” w Brzostku

Ponadto na terenie gminy znajdują się następujące obiekty społeczno-kulturalne oraz sportowe:

-Centrum Kultury i Czytelnictwa w Brzostku

-Ośrodek Sportu i Rekreacji w Brzostku

Realizację zadań z zakresu opieki medycznej należących do zadań własnych samorządu gminy zapewniają podmioty publiczne i prywatne.

Publiczne ośrodki zdrowia działające na terenie gminy Brzostek:

1. Samodzielny Gminny Publiczny Zakład Opieki Zdrowotnej w Brzostku- obejmuje opieką medyczną mieszkańców następujących wsi: Brzostek, Wola Brzostecka, Nawsie Brzosteckie, Zawadka Brzostecka, Kamienica Dolna, Przeczyca, Skurowa, Klecie, Januszkowice, Opacionka, Kamienica Górna, Bukowa.

2. Samodzielny Gminny Publiczny Zakład Opieki Zdrowotnej- w Smarżowej - obejmuje opieką medyczną mieszkańców następujących wsi: Smarżowa, Gorzejowa, Siedliska-Bogusz, Grudna Dolna, Globikówka, Bączalka.

Nocna i świąteczna opieka medyczna świadczona jest przez Szpital Powiatowy Krakowska w Dębicy (odległość od gminy 25,2 km) oraz Szpital Specjalistyczny w Jaśle (odległość od gminy 18,4 km).

Pomoc społeczną dla mieszkańców gminy świadczy Miejsko-Gminny Ośrodek Pomocy Społecznej w Brzostku.

W stanie istniejącym standard dostępności do infrastruktury społecznej w gminie Brzostek jest zadawalający, co ilustruje rys. nr 8 oraz plansza „Infrastruktura społeczna gminy Brzostek”. Przeanalizowano dostęp do obiektów usług podstawowych tj. oświaty, ochrony zdrowia, kultury oraz sportu i rekreacji. W związku z powyższym odstąpiono od wyznaczania tych stref w dokumencie Planu Ogólnego. W analizie uwzględniono sytuację wzajemnego korzystania z wyżej wymienionych obiektów przez mieszkańców sąsiednich gmin.

### Cmentarze:

Na terenie gminy Brzostek zlokalizowanych jest 7 czynnych cmentarzy.

Tab.5. Czynne cmentarze na terenie gminy Brzostek:

Lp.	Miejscowość	Numer działki	Powierzchnia (ha)	Powierzchnia wykorzystana (%)	Rejon obsługi
01.	<b>Brzostek</b>	879	2,17	70	Brzostek, Bukowa, Klecie, Nawsie Brzosteckie, Wola Brzostecka, Zawadka Brzostecka
02.	<b>Przeczyca</b>	645,892	1,16	90	Przeczyca, Kamienica Dolna, Skurowa oraz Dęborzyn i Zagórze (gmina Jodłowa)
03.	<b>Gorzejowa</b>	196,670	0,50	50	Gorzejowa oraz Jaworze Dolne i Gębiczyn (gmina Pilzno)
04.	<b>Grudna Górna</b>	238/4,239/2	1,15	40	Grudna Górna, Grudna Dolna



05.	<b>Siedliska-Bogusz</b>	517	1,59	70	Siedliska-Bogusz, Smarżowa, Głobikówka, Kamienica Górna, Bączalka
06.	<b>Kamienica Górna</b>	971/1, 968,969	0,90	10	Kamienica Górna, Bączalka
07.	<b>Opacionka</b>	135/1,136/3, 136/4	0,32	60	Opacionka, Januszkowice

Źródło: Studium Uwarunkowań i Kierunków Zagospodarowania Przestrzennego Gminy Brzostek

Ponadto na terenie gminy Brzostek zlokalizowane są nieczynne cmentarze wojenne:

- cmentarz nr 217 w Januszkowicach
- cmentarz nr 218 w Bukowej
- cmentarz nr 220 w miejscowości Klecie
- cmentarz nr 221 w miejscowości Klecie
- cmentarz nr 222 w Brzostku
- cmentarz nr 226 w Zawadce Brzosteckiej
- cmentarz nr 227 w Gorzejowej

Cmentarze wojenne nr 223, 224, 225 znajdują się w granicach cmentarza parafialnego w Brzostku.

Na terenie gminy znajduje się również cmentarz żydowski w Brzostku oraz mogiła zbiorowa żydów w Przeczycy.

Na terenie gminy Brzostek przewidziano powiększenia następujących cmentarzy:

### **1. Cmentarz w miejscowości Opacionka (oznaczenie w POG: 6SC)**

Powiększenie obejmuje części działek nr 135/2 oraz 136/3.

Do strefy cmentarza włączono również teren przeznaczony w przyszłości pod parking, oznaczony symbolem **11SC**, obejmujący część działki nr 148.

### **2. Cmentarz w miejscowości Przeczycza (oznaczenie w POG: 4SC)**

Powiększenie obejmuje część działki nr 643/1.

Dołączony teren zostanie przeznaczony pod budowę kaplicy oraz parkingu.

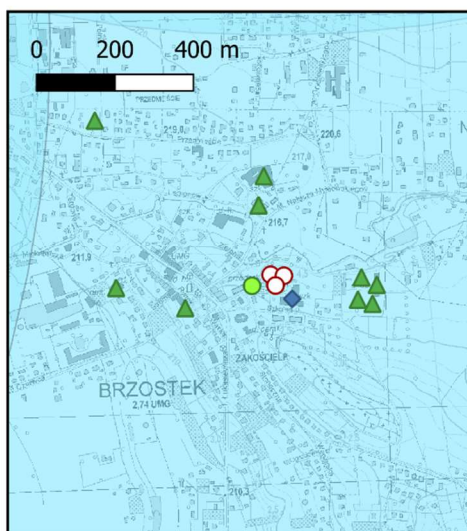
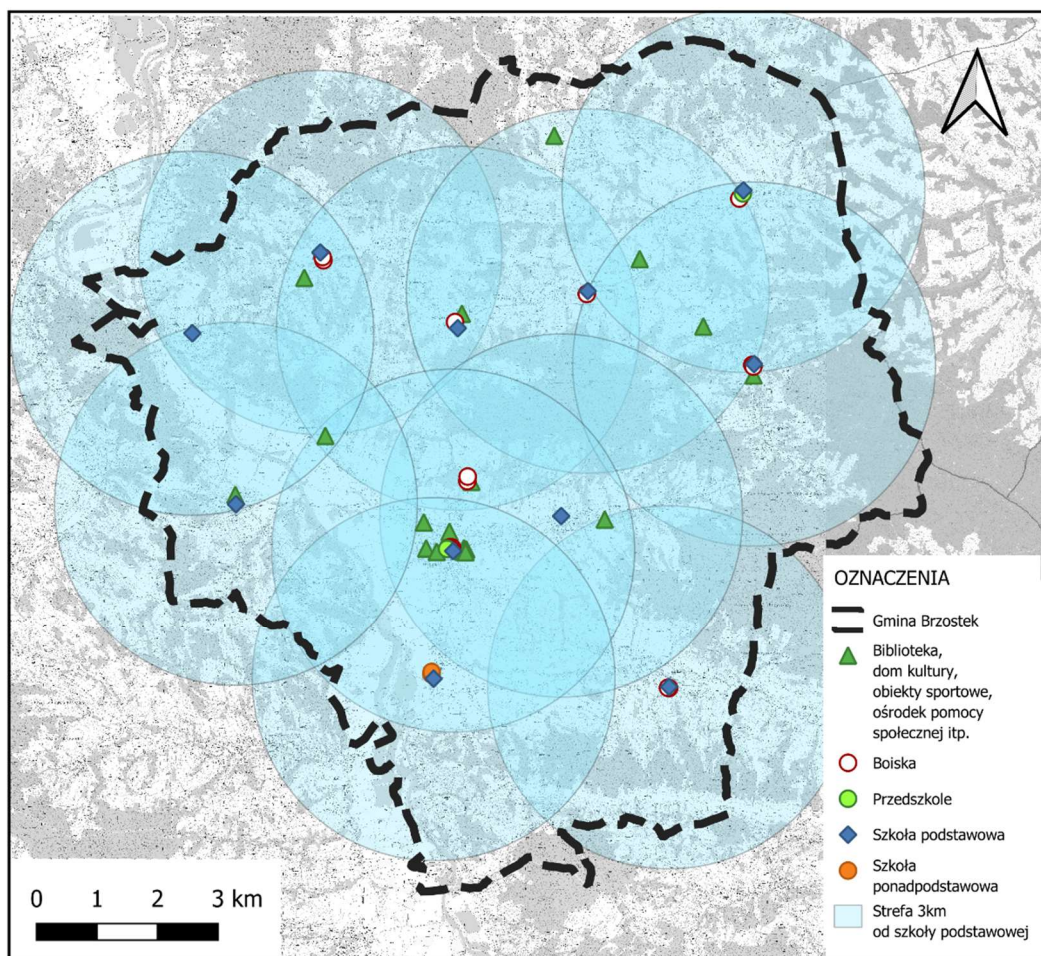
### **3. Cmentarz w miejscowości Siedliska-Bogusz (oznaczenie w POG: 2SC)**

Powiększenie obejmuje działkę nr 516/11.

Wszystkie powyższe powiększenia zostały wprowadzone na wniosek gminy Brzostek i wynikają z zapotrzebowania na wskazane tereny.



Rys. 8. Obiekty infrastruktury społecznej na terenie gminy Brzostek



Źródło: Opracowanie własne

## 7.2 Infrastruktura transportowa

Komunikacyjny układ drogowy gminy Brzostek tworzą droga krajowa nr 73 wraz z siecią dróg powiatowych. Długość odcinka drogi krajowej nr 73 PilznoJasło, na terenie gminy wynosi 12,8 km. Gmina

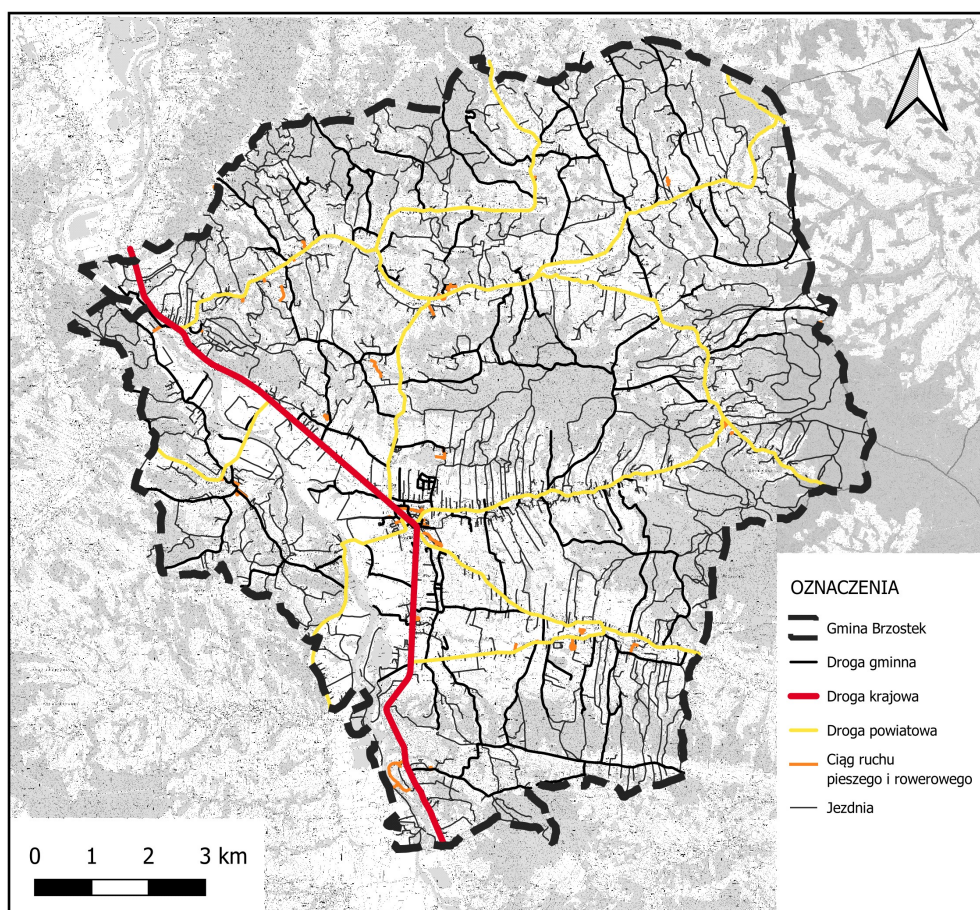


nie posiada żadnej drogi wojewódzkiej i obwodnicy. W planie Zagospodarowania Przestrzennego Województwa Podkarpackiego zaplanowana jest obwodnica miasta Brzostek biegnąca po zachodniej stronie miasta.

Przez teren gminy przebiegają następujące drogi powiatowe:

- nr 1317 Kamienica Dolna – Grudna Górna
- nr 1323 Frysztak – Klecie
- nr 1319 Brzostek – Smarżowa
- nr 1312 Zawadka Brzostecka – Jodłowa
- nr 1316 Głobikowa – Siedliska-Bogusz
- nr 1296 Dębica – Wielopole Skrzyńskie
- nr 1322 Brzostek – Opacionka
- nr 1318 Brzostek – Siedliska-Bogusz
- nr 1321 Brzostek – Skurowa
- nr 1320 Cieszyna – Kamienica Górna

Rys. 9. Infrastruktura transportowa na terenie gminy Brzostek



Źródło: Opracowanie własne



### 7.3 Infrastruktura techniczna

#### Sieć elektroenergetyczna:

1. Przez zachodnią część gminy Brzostek przebiega napowietrzna linia energetyczna 400 kV relacji Tarnów-Krosno-Iskrzynia. Linia przebiega przez Kamienicę Dolną, Przeczycę, Zawadkę Brzostecką, Brzostek, Klecie, Bukową i Januszkowice.
2. Napowietrzna sieć rozdzielcza średniego napięcia 15 kV.
3. Stacje transformatorowe sN/nN, w większości słupowe, wyposażone w transformatory do 250 kVA.

Dla napowietrznej linii energetycznej 400 kV obowiązuje pas technologiczny o szerokości 80 m (po 40 m od osi linii w obu kierunkach). W pasie technologicznym obowiązują następujące ograniczenia:

-zakaz budowy budynków mieszkalnych, budynków zamieszkania zbiorowego i budynków użyteczności publicznej.

-lokalizacja pozostałych obiektów i urządzeń budowlanych (związanych np. z działalnością gospodarczą lub rekreacyjną, zawierających materiały niebezpieczne pożarowo, stacji paliw i stref zagrożonych wybuchem) musi uwzględniać wymogi określone w przepisach odrębnych oraz normach dotyczących projektowania linii elektroenergetycznych.

-zakaz tworzenia hałd, nasypów oraz zwiększania rzędnych terenu.

-zakaz nasadzania roślinności o wysokości przekraczającej 3 m.

#### Sieć gazowa:

Gmina Brzostek jest zgazyfikowana w stopniu ok. 78%. Źródłem zasilania w gaz są stacje redukcyjno-pomiarowe. Gaz do odbiorców dostarczany jest gazociągami średniego i niskiego ciśnienia o średnicach 150-32 mm.

Na terenie gminy znajdują się następujące sieci i urządzenia gazownicze:

1. Gazociąg wysokiego ciśnienia średnicy 300 mm przebiegający przez płd-wsch. tereny gminy.
2. Stacje redukcyjno-pomiarowe w Brzostku i Kamienicy Dolnej.  
W/w urządzenia znajdują się w eksploatacji Operatora Gazociągów Przesyłowych GAZ-SYSTEM S.A. Oddział w Tarnowie.
3. Gazociągi średniego i niskiego ciśnienia będące w eksploatacji Karpackiej Spółki Gazownictwa Sp. z o. o. Oddział Zakład Gazowniczy w Tarnowie.
4. Gazociąg wysokiego ciśnienia DN 1000 relacji Strachocina – Podgórska Wola.

#### Ujęcia wód i sieć wodociągowa:

Źródłem zaopatrzenia w wodę jest ujęcie wody podziemnej zlokalizowane w Brzostku, w dolinie rzeki Wiśłoki. Na ujęciu eksploatowane są dwie studnie głębinowe oraz trzecia studnia awaryjna. Woda ze studni przepompowywana jest do Stacji Uzdatniania Wody, a następnie dostarczana do zbiorczej sieci wodociągowej. Stacja Uzdatniania Wody znajduje się w Brzostku. Ponadto w miejscowościach Brzostek, Klecie, Bukowa, Nawsie Brzostockie zlokalizowane są hydrofornie.

Z sieci wodociągowej korzystają mieszkańcy Brzostku, Zawadki Brzostockiej, Kamienicy Dolnej, Kleci, Nawsia Brzostockiego, Januszkowic, Opacionki oraz Woli Brzostockiej. Część mieszkańców gminy korzysta z wodociągów lokalnych oraz z własnych ujęć wody tj. studni kopanych i studni głębinowych.

W gminie prowadzona jest budowa nowych odcinków sieci wodociągowej.

#### Sieć kanalizacyjna:

Siecią kanalizacji sanitarnej na terenie gminy Brzostek objęte są miejscowości: Brzostek, Klecie, Opacionka, Januszkowice, Bukowa. Na sieci kanalizacyjnej znajdują się przepompownie ścieków. W miejscowościach, w których brak sieci i urządzeń kanalizacyjnych ścieki odprowadzane są do zbiorników bezodpływowych.



W gminie zlokalizowane są dwie oczyszczalnie ścieków: w Kamienicy Górnej przy szkole podstawowej oraz w miejscowości Siedliska Bogusz przy szkole podstawowej.

W gminie prowadzona jest budowa nowych odcinków sieci kanalizacji sanitarnej.

#### Telekomunikacja:

Na terenie gminy Brzostek istnieją magistralne i abonenckie sieci teletechniczne. Są to sieci w większości napowietrzne oraz kablowe. Obszar gminy w przeważającej części znajduje się w zasięgu działających na rynku operatorów telefoni komórkowej.

Wykaz stacji bazowych telefonii komórkowej na terenie gminy Brzostek:

1. Stacja bazowa telefonii komórkowej Bukowa
2. Stacja bazowa telefonii komórkowej Gorzejowa
3. Stacja bazowej łączności bezprzewodowej Gorzejowa
4. Stacja bazowa telefonii komórkowej Siedliska-Bogusz
5. Stacja bazowa telefonii komórkowej Skurowa

#### Gospodarka odpadami:

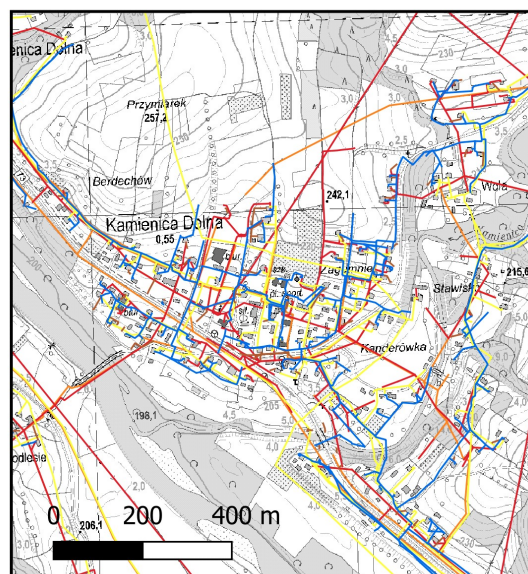
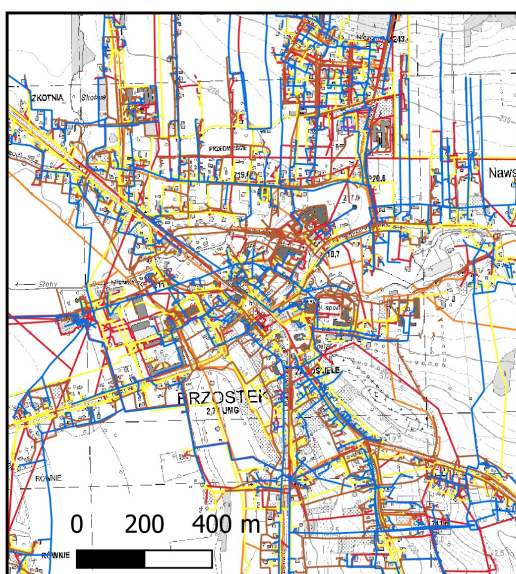
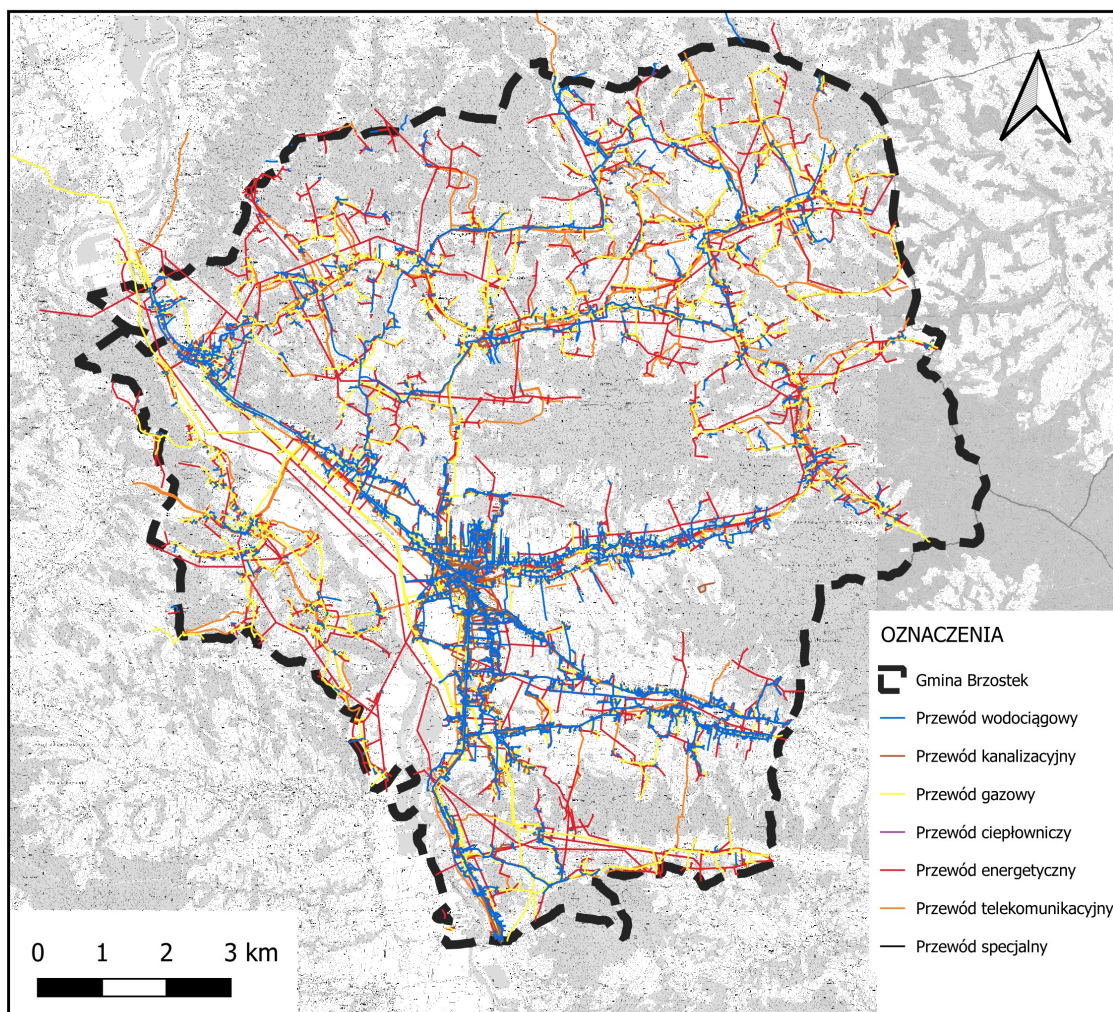
Zgodnie z art. 3 ustawy z dnia 13 września 1996 r. o utrzymaniu czystości i porządku w gminach (Dz. U. 1996 nr 132 poz. 622 z póź. zm.), utrzymanie czystości i porządku, w tym kwestie związane z gospodarką odpadami komunalnymi na terenie gminy, należą do zadań własnych gminy. Gmina ma obowiązek zorganizowania odbioru i zagospodarowania odpadów komunalnych zebranych w nieruchomościach położonych na jej terenie. Wszyscy mieszkańcy nieruchomości na terenie gminy zostali objęci systemem gospodarowania odpadami komunalnymi.

Na terenie gminy Brzostek zbiórka odpadów komunalnych prowadzona jest w odpowiednio oznakowanych workach. Odbiorem odpadów zajmuje się Zakład Gospodarki Komunalnej w Brzostku. Na terenie gminy działa Punkt Selektywnej Zbiórki Odpadów Komunalnych (PSZOK) zlokalizowany w siedzibie Zakładu Gospodarki Komunalnej i zapewnia odbiór od mieszkańców gminy z nieruchomości zamieszkałych następujących odpadów:

1. Papier
2. Tworzywa sztuczne
3. Metale
4. Opakowania wielomateriałowe
5. Szkło bezbarwne i kolorowe
6. Bioodpady
7. Meble i inne odpady wielkogabarytowe
8. Odzież i tekstylia
9. Zużyty sprzęt elektryczny i elektroniczny
10. Szkło niewymienione w pkt. 5 (np. szkło budowlane, lustra)
11. Drewno, w tym opakowania z drewna
12. Przetworzone leki i chemikalia
13. Odpady niebezpieczne (np. farby, kleje, rozpuszczalniki, oleje odpadowe, kwasy, alkalia, środki ochrony roślin, żywice, środki czyszczące, detergenty, środki do konserwacji drewna, oraz opakowania po tych substancjach, lampy fluorescencyjne i inne odpady zawierające rtęć)
14. Odpady niekwalifikujące się do odpadów medycznych powstałych w gospodarstwie domowym w wyniku przyjmowania produktów leczniczych w formie iniekcji i prowadzenia monitoringu poziomu substancji we krwi, w szczególności igieł i strzykawek
15. Zużyte baterie i akumulatory
16. Zużyte opony.
17. Odpady budowlane i rozbiórkowe
18. Popioły i żużle z domowych palenisk



Rys. 10. Infrastruktura techniczna na terenie gminy Brzostek



Źródło: Opracowanie własne



## 8. REKOMENDACJE I WNIOSKI ZAWARTE W AUDYCIE KRAJOBRAZOWYM ORAZ KRAJOBRAZY PRIORYTETOWE

Na terenie gminy Brzostek obowiązuje Audyt Krajobrazowy Województwa Podkarpackiego uchwalony Uchwałą Nr XIII/218/25 Sejmiku Województwa Podkarpackiego z dnia 31 marca 2025r. w sprawie uchwalenia Audytu Krajobrazowego Województwa Podkarpackiego.

Audyt krajobrazowy województwa podkarpackiego wskazuje rekomendacje i wnioski dotyczące kształtowania i ochrony:

1. Krajobrazów priorytetowych.
2. Krajobrazów w obrębie obszarów lub obiektów objętych ochroną.

Dla krajobrazu priorytetowego o kodzie:  
18-513.63-06  
audyt wskazuje rekomendacje i wnioski.

Dla krajobrazów o kodzie:  
18-513.62-03, 18-513.62-22, 18-513.63-09, 18-513.63-29  
audyt wskazuje rekomendacje i wnioski.

Dla krajobrazów o kodzie:  
18-513.62-06, 18-513.62-08, 18-513.62-09, 18-513.62-22, 18-513.62-23,  
18-513.62-24, 18-513.62-36, 18-513.63-01, 18-513.63-04, 18-513.63-07,  
18-513.63-43, 18-513.63-50, 18-513.63-53, 18-513.63-63  
nie wykazano rekomendacji i wniosków.

Dopuszcza się odstępstwo od stosowania rekomendacji i wniosków, jeżeli ich zastosowanie spowoduje naruszenie aktów prawa powszechnie obowiązującego.

## 9. OPRACOWANIE EKOFIZJOGRAFICZNE W ZAKRESIE WYMAGAŃ, O KTÓRYCH MOWA W PRAWIE OCHRONY ŚRODOWISKA.

Opracowanie ekofizjograficzne Gminy Brzostek, wykonane zgodnie z art. 72 ust. 4 ustawy Prawo ochrony środowiska oraz rozporządzeniem Ministra Środowiska z dnia 9 września 2002 r. w sprawie opracowań ekofizjograficznych, zawiera kompleksową analizę środowiska przyrodniczego gminy w zakresie niezbędnym do sporządzania dokumentów planistycznych, w tym POG oraz miejscowych planów zagospodarowania przestrzennego.

W ramach opracowania, wykonanego w lutym 2025, dokonano oceny stanu środowiska przyrodniczego, jego struktury, powiązań z otoczeniem, zasobów, zagrożeń oraz zdolności do regeneracji. Wykonano diagnozę odporności środowiska na degradację oraz prognozy dalszych zmian wynikających z dotychczasowego i planowanego użytkowania terenu. Uwzględniono również fizjograficzne uwarunkowania zagospodarowania przestrzennego, a także przydatność środowiska do pełnienia różnych funkcji, w tym przyrodniczych, rolniczych i osadniczych.

Oceniono zgodność dotychczasowego użytkowania przestrzeni z warunkami przyrodniczymi, a także określono działania mające na celu ograniczenie wpływu zagrożeń środowiskowych. Szczególny nacisk



położono na ochronę walorów przyrodniczych i krajobrazowych, zachowanie bioróżnorodności oraz przeciwdziałanie ruchom masowym ziemi, intensywnej erozji i zagrożeniom powodziowym.

Całość opracowania stanowi podstawę do uwzględnienia aspektów środowiskowych w procesie planowania przestrzennego, zgodnie z wymaganiami ustawowymi, umożliwiając podejmowanie świadomych i zrównoważonych decyzji w zakresie rozwoju przestrzennego gminy Brzostek.

## 10. ZAPOTRZEBOWANIE NA NOWĄ ZABUDOWĘ W GMINIE

Zgodnie z §3 ust. 1. Rozporządzenia Ministra Rozwoju i Technologii z dnia 8 grudnia 2023 r., w sprawie projektu planu ogólnego gminy, dokumentowania prac planistycznych w zakresie tego planu oraz wydawania z niego wypisów i wyrysów (Dz. U. 2023 poz. 2758) zapotrzebowanie na nową zabudowę mieszkaniową oraz chłonność terenów niezabudowanych w strefach planistycznych, o których mowa w art. 13c ust. 2 pkt 1–3 ustawy z dnia 27 marca 2003 r. o planowaniu i zagospodarowaniu przestrzennym, zwanej dalej „ustawą”, wyraża się w liczbie mieszkańców.

Zapotrzebowanie na nową zabudowę mieszkaniową oblicza się zgodnie ze wzorem wyrażonym w §3 ust. 2. ww. Rozporządzenia.

Najnowsze dane dotyczące liczby mieszkańców w gminie wynoszą **12 592 os.** (dane GUS na 2024 r.). Prognozowana liczba mieszkańców na 2044 r. (okres 20 lat od roku, z którego pochodzą najnowsze dane) wynosi **10 331 os.** (prognoza ludności dla gmin na lata 2023-2060 udostępniona przez GUS).

$$M_{20} = 10\,331 \text{ os.} + 5\% = \mathbf{10\,847,55 \text{ os.}} \sim 10\,848 \text{ os.}$$

Następnie obliczono prognozowaną powierzchnię użytkową mieszkania w gminie Brzostek na jednego mieszkańca, korzystając ze wzorów wskazanych w §3 ust. 2. ww. Rozporządzenia. Do obliczeń wykorzystano dane udostępniane przez Główny Urząd Statystyczny – Bank Danych Lokalnych.

W wyniku przeprowadzonych obliczeń dzięki ustalono, że prognozowana powierzchnia użytkowa mieszkania w gminie Brzostek ( $P_{20}$ ) z wykorzystaniem wzoru wynosi:

$$P_{20} = 3P_0 - 2P_{-10} = \mathbf{36,3\text{m}^2/\text{os.}}$$

Z uwagi na brak danych GUS na rok 2004, nie wykonano obliczeń z drugiego wzoru.

Mając na uwadze zapisy §3 ust. 8. ww. Rozporządzenia, do dalszych obliczeń przyjęto wartość  $P_{20}$  wynoszącą **40 m<sup>2</sup>** na jednego mieszkańca.

W następnym kroku podaje się łączną powierzchnię użytkową mieszkań w gminie Brzostek ( $PUM_0$ ), zgodnie z najnowszymi danymi z 2024r. udostępnianymi przez GUS:

$$PUM_0 = \mathbf{331\,338\text{m}^2}$$

Na podstawie uzyskanych wyników cząstkowych obliczono wartość zapotrzebowania na nową zabudowę mieszkaniową wyrażoną w liczbie mieszkańców gminy Brzostek za pomocą wcześniej wspomnianego wzoru:



**ZAP=10 847,55os. – 331 338m<sup>2</sup> / 40m<sup>2</sup>/os. = 2 564,1os. ~ 2 564os.**

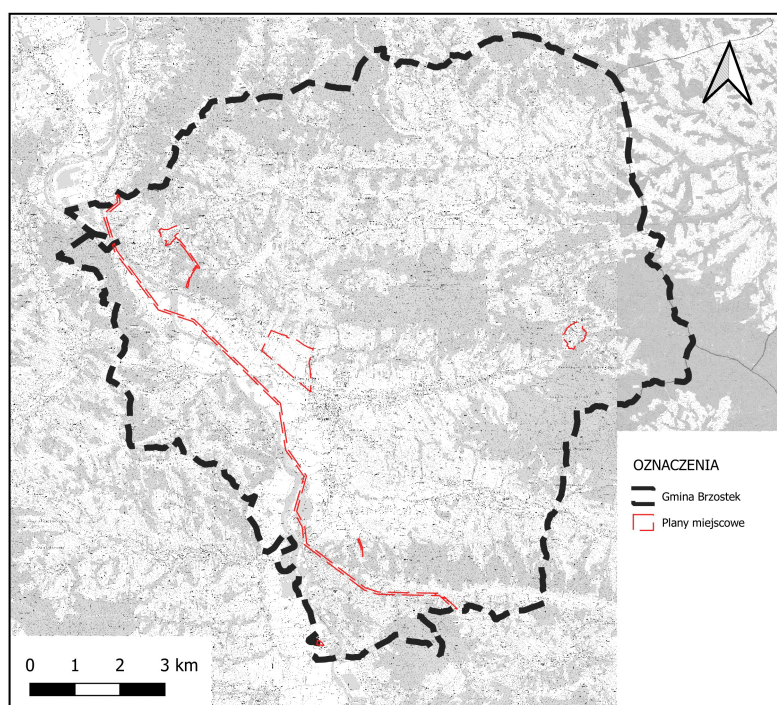
## 11. OBOWIĄZUJĄCE MIEJSCOWE PLANY ZAGOSPODAROWANIA PRZESTRZENNEGO GMINY, W TYM OBSZARY, NA KTÓRYCH OKREŚLONO WG OBOWIĄZUJĄCYCH MPZP PRZEZNACZENIE UMOŻLIWIĄJĄCE REALIZACJĘ FUNKCJI MIESZKANIOWEJ

Na terenie gminy Brzostek obowiązują następujące plany zagospodarowania przestrzennego:

1. Miejskowy plan zagospodarowania przestrzennego terenu trasy linii elektroenergetycznej 400 kV Tarnów-Krosno w gminie Brzostek - Uchwała XXIII/215/2000.
2. Zmiana miejscowego planu zagospodarowania przestrzennego terenu trasy linii elektroenergetycznej 400 kV Tarnów-Krosno w gminie Brzostek – Uchwała XII/70/2011.
3. Miejskowy plan zagospodarowania przestrzennego obszaru Kamienica Górna-cmentarz – Uchwała XXXIII/267/2006.
4. Miejskowy plan zagospodarowanie przestrzennego gminy Brzostek w miejscowościach Kamienica Dolna i Gorzejowa-Etap I – Uchwała XXI/148/2012.
5. Miejskowy plan zagospodarowania przestrzennego dla części miejscowości Kamienica Dolna i Klecie w gminie Brzostek-gazociąg DN 700 – Uchwała XXXV/270/2014.
6. Miejskowy plan zagospodarowania przestrzennego terenu eksploatacji kruszywa naturalnego w miejscowości Bukowa-Etap I – Uchwała XXXV/299/2021.
7. Miejskowy plan zagospodarowania przestrzennego dla terenu zabudowy mieszkaniowej w miejscowościach Brzostek i Zawadka Brzosteczka-Etap I – Uchwała XLI/356/2022.

Obszar objęty miejscowymi planami zagospodarowania przestrzennego łącznie wynosi 188,18 ha i stanowi ok. 1,53 % całego obszaru gminy.

Rys. 11. Obowiązujące Miejskowe Plany Zagospodarowania Przestrzennego na terenie gminy Brzostek



Źródło: Opracowanie własne



## 12. CHŁONNOŚĆ TERENÓW NIEZABUDOWANYCH, W TYM LUK W ISTNIEJĄCEJ ZABUDOWIE W STREFACH, O KTÓRYCH MOWA W ART. 13C UST. 2 PKT 1-3 USTAWY

Zapotrzebowanie na nową zabudowę mieszkaniową w gminie Brzostek oszacowano na 2 569 osób. Zgodnie z art. 13d ust. 2 ustawy o planowaniu i zagospodarowaniu przestrzennym, plan ogólny gminy może przewidywać strefy planistyczne oznaczone symbolami SW (strefa wielofunkcyjna z zabudową mieszkaniową wielorodzinną), SJ (strefa wielofunkcyjna z zabudową jednorodzinną) oraz SZ (strefa wielofunkcyjna z zabudową zagrodową). W tych strefach chłonność terenów niezabudowanych nie może być niższa niż 1798 osób (co stanowi 70% zapotrzebowania), ani wyższa niż 3340 osób (130% zapotrzebowania).

Zgodnie z art. 13d ustawy o planowaniu i zagospodarowaniu przestrzennym, przy wyznaczaniu stref planistycznych obejmujących zabudowę mieszkaniową, w pierwszej kolejności uwzględniono:

- obszary, dla których w obowiązujących miejscowych planach zagospodarowania przestrzennego określono przeznaczenie umożliwiające realizację funkcji mieszkaniowej
- obszary stanowiące uzupełnienie istniejącej zabudowy mieszkaniowej

### 12.1. Obszar uzupełnienia zabudowy

Zgodnie z § 1 ust. 5 rozporządzenia w sprawie sposobu wyznaczania obszaru uzupełnienia zabudowy w planie ogólnym gminy, dopuszcza się rozszerzenie OUZ wyznaczonego zgodnie z ust. 1 pkt 1- 5 uwzględniając lokalne uwarunkowania oraz politykę przestrzenną gminy, jednak nie więcej niż o obszar o łącznej powierzchni obliczonej zgodnie ze wzorem:

$$Pp = 25 \% * (Pb - Pu)$$

gdzie:

**Pp** – oznacza łączną maksymalną powierzchnię powiększenia obszarów uzupełnienia zabudowy wyznaczonych w sposób, o którym mowa w ust. 1, w wyniku rozszerzenia ich granic,

**Pb** – oznacza łączną powierzchnię obszarów wyznaczonych w sposób, o którym mowa w ust. 1 pkt 1– 3,

**Pu** – oznacza łączną powierzchnię obszarów uzupełnienia zabudowy wyznaczonych w sposób, o którym mowa w ust. 1.

Dla gminy Brzostek obliczono:

$$Pp = 2492133,10 \text{ m}^2 = \mathbf{249,21 \text{ ha}}$$

$$Pb = 16300664,35 \text{ m}^2 = \mathbf{1630,01 \text{ ha}}$$

$$Pu = 6332131,95 \text{ m}^2 = \mathbf{633,21 \text{ ha}}$$

Oznacza to, że Obszar Uzupełnienia Zabudowy, w którym będzie możliwe wydawanie decyzji o warunkach zabudowy w gminie Brzostek można powiększyć o maksymalnie **249,21 ha**.



Ostateczne wyznaczenie granic obszaru OUZ zdeterminowała polityka przestrzenna gminy oraz lokalne uwarunkowania przestrzenne gminy. Ze względu na maksymalne wykorzystanie przeznaczenia terenów pod budownictwo mieszkaniowe, powiększenie obszaru uzupełnienia zabudowy wykonano jedynie w niewielkim stopniu, aby nie dopuszczać nadmiernego budownictwa mieszkaniowego na tych terenach. Ze względu na wiejski charakter gminy, na terenie stref SZ, powiększenie byłoby ryzykowne, dlatego aby uniemożliwić niekontrolowane podziały działek wraz z przeznaczaniem ich pod budownictwo zagrodowe nie modyfikowano pierwotnego kształtu strefy OUZ. Na terenie stref SJ powiększenie OUZ miało na celu skorygowanie niekorzystnego kształtu strefy i możliwość dopuszczenia zabudowy mieszkaniowej na danej działce. Ponadto pozostawiono obszary OUZ wyznaczone przez wtyczkę na terenach objętych MPZP. W przyszłości mogą one zostać wykorzystane w przypadku zmiany miejscowego planu zagospodarowania przestrzennego.

Należy również nadmienić, że dla gruntów rolnych o klasie bonitacyjnej I-III obowiązują dodatkowe ograniczenia w zakresie rozszerzania obszaru uzupełnienia zabudowy. Ostatecznie po zwiększeniach i zmniejszeniach obszaru uzupełnienia zabudowy wydanie decyzji o warunkach zabudowy będzie możliwe na obszarze o powierzchni 646,78 ha. Natomiast obszar uzupełnienia zabudowy wyznaczony w sposób, o którym mowa w ust. 1 rozporządzenia powiększono w projekcie planu ogólnego o **13,57** ha, nie przekraczając dopuszczalnej wartości powiększenia.

Uzasadnienie powiększenia Obszaru Uzupełnienia Zabudowy, przedstawiono w tabeli poniżej:

Lp.	Oznaczenie	Powiększenie	Wyjaśnienie
1	1OUZ	TAK	Korzystając z możliwości powiększenia OUZ na gruntach klas niższych, powiększono obszar tak, aby w zabudowie zagrodowej dopuścić budowę budynku gospodarczego.
2	2OUZ	NIE	
3	3OUZ	NIE	
4	4OUZ	NIE	
5	5OUZ	TAK	Powiększono OUZ, tak aby umożliwić zabudowę mieszkaniową, bez potrzeby tworzenia mało powierzchniowego MPZP (brak klas chronionych)
6	6OUZ	TAK	Powiększono OUZ, tak aby umożliwić zabudowę mieszkaniową, bez potrzeby tworzenia mało powierzchniowego MPZP (brak klas chronionych)
7	7OUZ	TAK	Powiększono OUZ, tak aby umożliwić zabudowę mieszkaniową, bez potrzeby tworzenia mało powierzchniowego MPZP (brak klas chronionych)
8	8OUZ	NIE	
9	9OUZ	NIE	
10	10OUZ	NIE	
11	11OUZ	NIE	
12	12OUZ	NIE	
13	13OUZ	NIE	
14	14OUZ	NIE	



15	15OUZ	NIE	
16	16OUZ	TAK	Powiększono OUZ, tak aby umożliwić zabudowę mieszkaniową, bez potrzeby tworzenia mało powierzchniowego MPZP (brak klas chronionych)
17	17OUZ	TAK	Powiększono OUZ, tak aby umożliwić zabudowę mieszkaniową, bez potrzeby tworzenia mało powierzchniowego MPZP (brak klas chronionych)
18	18OUZ	TAK	Powiększono OUZ, tak aby umożliwić zabudowę mieszkaniową, bez potrzeby tworzenia mało powierzchniowego MPZP (brak klas chronionych)
19	19OUZ	TAK	Powiększono OUZ, tak aby umożliwić zabudowę mieszkaniową, bez potrzeby tworzenia mało powierzchniowego MPZP (zachowano 50m od drogi dla klas chronionych)
20	20OUZ	NIE	
21	21OUZ	NIE	
22	22OUZ	TAK	Powiększono OUZ, tak aby umożliwić zabudowę mieszkaniową, bez potrzeby tworzenia mało powierzchniowego MPZP (brak klas chronionych)
23	23OUZ	NIE	
24	24OUZ	NIE	
25	25OUZ	NIE	
26	26OUZ	NIE	
27	27OUZ	NIE	
28	28OUZ	NIE	
29	29OUZ	NIE	
30	30OUZ	NIE	
31	31OUZ	NIE	
32	32OUZ	NIE	
33	33OUZ	NIE	
34	34OUZ	TAK	Powiększono OUZ, tak aby umożliwić zabudowę mieszkaniową, bez potrzeby tworzenia mało powierzchniowego MPZP (brak klas chronionych)
35	35OUZ	TAK	Powiększono OUZ, tak aby umożliwić zabudowę mieszkaniową, bez potrzeby tworzenia mało powierzchniowego MPZP (brak klas chronionych)
36	36OUZ	NIE	
37	37OUZ	NIE	
38	38OUZ	NIE	
39	39OUZ	TAK	Powiększono OUZ, tak aby umożliwić zabudowę mieszkaniową, bez potrzeby tworzenia mało powierzchniowego MPZP (brak klas chronionych)
40	40OUZ	NIE	
41	41OUZ	NIE	
42	42OUZ	NIE	
43	43OUZ	NIE	
44	44OUZ	NIE	
45	45OUZ	NIE	
46	46OUZ	NIE	



47	47OUZ	NIE	
48	48OUZ	NIE	
49	49OUZ	NIE	
50	50OUZ	TAK	Powiększono OUZ, tak aby umożliwić zabudowę mieszkaniową, bez potrzeby tworzenia małego powierzchniowego MPZP (brak klas chronionych)
51	51OUZ	NIE	
52	52OUZ	NIE	
53	53OUZ	NIE	
54	54OUZ	NIE	
55	55OUZ	NIE	
56	56OUZ	NIE	
57	57OUZ	NIE	
58	58OUZ	NIE	
59	59OUZ	NIE	
60	60OUZ	NIE	
61	61OUZ	NIE	
62	62OUZ	NIE	
63	63OUZ	NIE	
64	64OUZ	NIE	
65	65OUZ	NIE	
66	66OUZ	NIE	
67	67OUZ	TAK	Powiększono OUZ, tak aby umożliwić zabudowę mieszkaniową, poza terenem obowiązującego MPZP (zachowano 50m od drogi dla klas chronionych)
68	68OUZ	NIE	
69	69OUZ	NIE	
70	70OUZ	NIE	
71	71OUZ	NIE	
72	72OUZ	NIE	
73	73OUZ	NIE	
74	74OUZ	NIE	
75	75OUZ	NIE	
76	76OUZ	NIE	
77	77OUZ	NIE	
78	78OUZ	TAK	Powiększono OUZ, tak aby umożliwić zabudowę mieszkaniową, bez potrzeby tworzenia małego powierzchniowego MPZP (brak klas chronionych)
79	79OUZ	NIE	
80	80OUZ	NIE	
81	81OUZ	NIE	
82	82OUZ	NIE	
83	83OUZ	NIE	



84	84OUZ	NIE	
85	85OUZ	TAK	Powiększono OUZ, tak aby umożliwić zabudowę mieszkaniową, bez potrzeby tworzenia mało powierzchniowego MPZP (brak klas chronionych)
86	86OUZ	NIE	
87	87OUZ	NIE	
88	88OUZ	NIE	
89	89OUZ	NIE	
90	90OUZ	TAK	Powiększono OUZ, tak aby umożliwić zabudowę mieszkaniową, bez potrzeby tworzenia mało powierzchniowego MPZP (brak klas chronionych)
91	91OUZ	NIE	
92	92OUZ	NIE	
93	93OUZ	NIE	
94	94OUZ	TAK	Powiększono OUZ, tak aby umożliwić zabudowę mieszkaniową, bez potrzeby tworzenia mało powierzchniowego MPZP (brak klas chronionych)
95	95OUZ	NIE	
96	96OUZ	TAK	Powiększono OUZ, tak aby umożliwić zabudowę mieszkaniową, bez potrzeby tworzenia mało powierzchniowego MPZP (brak klas chronionych)
97	97OUZ	NIE	
98	98OUZ	NIE	
99	99OUZ	NIE	
100	100OUZ	NIE	
101	101OUZ	NIE	
102	102OUZ	NIE	
103	103OUZ	TAK	Powiększono OUZ, tak aby umożliwić zabudowę mieszkaniową, bez potrzeby tworzenia mało powierzchniowego MPZP (brak klas chronionych)
104	104OUZ	NIE	
105	105OUZ	NIE	
106	106OUZ	NIE	
107	107OUZ	TAK	Powiększono OUZ, tak aby umożliwić zabudowę mieszkaniową, bez potrzeby tworzenia mało powierzchniowego MPZP (brak klas chronionych)
108	108OUZ	NIE	
109	109OUZ	NIE	
110	110OUZ	NIE	
111	111OUZ	TAK	Powiększono OUZ, tak aby umożliwić zabudowę mieszkaniową, bez potrzeby tworzenia mało powierzchniowego MPZP (brak klas chronionych)
112	112OUZ	NIE	
113	113OUZ	NIE	
114	114OUZ	NIE	
115	115OUZ	NIE	
116	116OUZ	NIE	
117	117OUZ	NIE	



118	118OUZ	NIE	
119	119OUZ	NIE	
120	120OUZ	NIE	
121	121OUZ	NIE	
122	122OUZ	NIE	
123	123OUZ	NIE	
124	124OUZ	NIE	
125	125OUZ	TAK	Powiększono OUZ, tak aby umożliwić zabudowę mieszkaniową, bez potrzeby tworzenia mało powierzchniowego MPZP (brak klas chronionych)
126	126OUZ	NIE	
127	127OUZ	NIE	
128	128OUZ	NIE	
129	129OUZ	NIE	
130	130OUZ	NIE	
131	131OUZ	NIE	
132	132OUZ	TAK	Powiększono OUZ, tak aby umożliwić zabudowę mieszkaniową, bez potrzeby tworzenia mało powierzchniowego MPZP (brak klas chronionych)
133	133OUZ	NIE	
134	134OUZ	NIE	
135	135OUZ	NIE	
136	136OUZ	NIE	
137	137OUZ	NIE	
138	138OUZ	NIE	
139	139OUZ	NIE	
140	140OUZ	NIE	
141	141OUZ	NIE	
142	142OUZ	NIE	
143	143OUZ	NIE	
144	144OUZ	NIE	
145	145OUZ	NIE	
146	146OUZ	NIE	
147	147OUZ	TAK	Powiększono OUZ, tak aby umożliwić zabudowę mieszkaniową, bez potrzeby tworzenia mało powierzchniowego MPZP (brak klas chronionych)
148	148OUZ	NIE	
149	149OUZ	TAK	Powiększono OUZ, tak aby umożliwić zabudowę mieszkaniową, bez potrzeby tworzenia mało powierzchniowego MPZP (brak klas chronionych)
150	150OUZ	TAK	Powiększono OUZ, tak aby umożliwić zabudowę mieszkaniową, bez potrzeby tworzenia mało powierzchniowego MPZP (brak klas chronionych)
151	151OUZ	NIE	
152	152OUZ	NIE	
153	153OUZ	NIE	



154	154OUZ	NIE	
155	155OUZ	NIE	
156	156OUZ	NIE	
157	157OUZ	TAK	Powiększono OUZ, korzystając z możliwości powiększenia do 50m od drogi publicznej na klasach chronionych.
158	158OUZ	TAK	Powiększono OUZ, tak aby umożliwić zabudowę, bez potrzeby tworzenia małego powierzchniowego MPZP (brak klas chronionych)
159	159OUZ	TAK	Powiększono OUZ, korzystając z możliwości powiększenia do 50m od drogi publicznej na klasach chronionych.
160	160OUZ	NIE	
161	162OUZ	NIE	
162	163OUZ	NIE	
163	164OUZ	NIE	
164	165OUZ	NIE	
165	166OUZ	NIE	
166	167OUZ	NIE	
167	168OUZ	NIE	
168	169OUZ	NIE	
169	170OUZ	NIE	
170	171OUZ	NIE	
171	172OUZ	NIE	
172	173OUZ	NIE	
173	174OUZ	NIE	
174	175OUZ	NIE	
175	176OUZ	NIE	
176	177OUZ	NIE	
177	178OUZ	NIE	
178	179OUZ	TAK	Powiększono OUZ, tak aby umożliwić zabudowę mieszkaniową, bez potrzeby tworzenia małego powierzchniowego MPZP (brak klas chronionych)
179	180OUZ	TAK	Powiększono OUZ, korzystając z możliwości powiększenia do 50m od drogi publicznej na klasach chronionych oraz poza klasami chronionymi tak aby umożliwić zabudowę mieszkaniową.
180	181OUZ	NIE	
181	182OUZ	NIE	
182	183OUZ	NIE	
183	184OUZ	NIE	
184	185OUZ	TAK	Powiększono OUZ, tak aby umożliwić zabudowę mieszkaniową, bez potrzeby tworzenia małego powierzchniowego MPZP (brak klas chronionych)
185	186OUZ	NIE	
186	187OUZ	NIE	
187	188OUZ	NIE	
188	189OUZ	NIE	



189	190OUZ	NIE	
190	191OUZ	NIE	
191	192OUZ	NIE	
192	193OUZ	NIE	
193	194OUZ	NIE	
194	195OUZ	NIE	
195	196OUZ	NIE	
196	197OUZ	NIE	
197	198OUZ	NIE	
198	199OUZ	NIE	
199	200OUZ	NIE	
200	201OUZ	NIE	
201	202OUZ	TAK	Powiększono OUZ, tak aby umożliwić zabudowę mieszkaniową, bez potrzeby tworzenia małego powierzchniowego MPZP (brak klas chronionych)
202	203OUZ	NIE	
203	204OUZ	NIE	
204	205OUZ	NIE	
205	206OUZ	TAK	Powiększono OUZ, tak aby umożliwić zabudowę mieszkaniową, bez potrzeby tworzenia małego powierzchniowego MPZP (brak klas chronionych)
206	207OUZ	NIE	
207	208OUZ	NIE	
208	209OUZ	NIE	
209	210OUZ	NIE	
210	211OUZ	NIE	
211	212OUZ	NIE	
212	213OUZ	NIE	
213	214OUZ	NIE	
214	215OUZ	NIE	
215	216OUZ	NIE	
216	217OUZ	NIE	
217	218OUZ	NIE	
218	219OUZ	NIE	
219	220OUZ	NIE	
220	221OUZ	NIE	
221	222OUZ	NIE	
222	223OUZ	NIE	
223	224OUZ	NIE	
224	225OUZ	NIE	
225	226OUZ	NIE	
226	227OUZ	NIE	
227	228OUZ	NIE	



228	229OUZ	NIE	
229	230OUZ	NIE	
230	231OUZ	NIE	
231	232OUZ	NIE	
232	233OUZ	NIE	
233	234OUZ	NIE	
234	235OUZ	TAK	Powiększono OUZ, tak aby umożliwić zabudowę mieszkaniową, bez potrzeby tworzenia mało powierzchniowego MPZP (brak klas chronionych)
235	236OUZ	NIE	
236	237OUZ	NIE	
237	238OUZ	NIE	
238	240OUZ	NIE	
239	241OUZ		
240	242OUZ	NIE	
241	243OUZ	NIE	
242	244OUZ	TAK	Brak klas chronionych pozwala na powiększenie w taki sposób, aby dopuścić budowę budynków gospodarczych.
243	245OUZ	NIE	
244	246OUZ	NIE	
245	247OUZ	NIE	
246	248OUZ	TAK	Powiększono OUZ, tak aby umożliwić zabudowę mieszkaniową, bez potrzeby tworzenia mało powierzchniowego MPZP (brak klas chronionych)
247	249OUZ	NIE	
248	250OUZ	NIE	
249	251OUZ	NIE	
250	252OUZ	NIE	
251	253OUZ	TAK	Powiększono OUZ, tak aby umożliwić zabudowę mieszkaniową, bez potrzeby tworzenia mało powierzchniowego MPZP (brak klas chronionych)
252	254OUZ	NIE	
253	255OUZ	NIE	
254	256OUZ	NIE	
255	257OUZ	NIE	
256	258OUZ	NIE	
257	259OUZ	NIE	
258	260OUZ	NIE	
259	261OUZ	NIE	
260	262OUZ	NIE	
261	263OUZ	NIE	
262	264OUZ	NIE	
263	265OUZ	NIE	
264	266OUZ	NIE	



265	267OUZ	NIE	
266	268OUZ	NIE	
267	269OUZ	NIE	
268	270OUZ	NIE	
269	271OUZ	NIE	
270	272OUZ	TAK	Powiększono OUZ, tak aby umożliwić zabudowę mieszkaniową, bez potrzeby tworzenia małego powierzchniowego MPZP (brak klas chronionych)
271	273OUZ	NIE	
272	274OUZ	NIE	
273	275OUZ	NIE	
274	276OUZ	NIE	
275	277OUZ	NIE	
276	278OUZ	NIE	
277	279OUZ	NIE	
278	280OUZ	NIE	
279	281OUZ	NIE	
280	282OUZ	NIE	
281	283OUZ	NIE	
282	284OUZ	NIE	
283	285OUZ	NIE	
284	286OUZ	NIE	
285	287OUZ	NIE	
286	288OUZ	NIE	
287	289OUZ	NIE	
288	290OUZ	NIE	
289	291OUZ	NIE	
290	292OUZ	NIE	
291	293OUZ	NIE	
292	294OUZ	NIE	
293	295OUZ	NIE	
294	296OUZ	NIE	
295	297OUZ	NIE	
296	298OUZ	TAK	Powiększono OUZ, tak aby umożliwić zabudowę mieszkaniową, bez potrzeby tworzenia małego powierzchniowego MPZP (brak klas chronionych)
297	299OUZ	NIE	
298	300OUZ	NIE	
299	301OUZ	NIE	
300	302OUZ	NIE	
301	303OUZ	NIE	
302	304OUZ	NIE	
303	305OUZ	NIE	



304	306OUZ	NIE	
305	307OUZ	NIE	
306	308OUZ	NIE	
307	309OUZ	NIE	
308	310OUZ	NIE	
309	311OUZ	NIE	
310	312OUZ	NIE	
311	313OUZ	NIE	
312	314OUZ	NIE	
313	315OUZ	NIE	
314	316OUZ	NIE	
315	317OUZ	NIE	
316	318OUZ	NIE	
317	319OUZ	NIE	
318	320OUZ	NIE	
319	321OUZ	NIE	
320	322OUZ	NIE	
321	323OUZ	NIE	
322	324OUZ	NIE	

źródło: opracowanie własne

## 12.2. Chłonność terenów objętych miejscowymi planami zagospodarowania przestrzennego

Zgodnie z art. 13d ustawy z dnia 27 marca 2003 r. o planowaniu i zagospodarowaniu przestrzennym (Dz.U. z 2023 r. poz. 977 ze zm.), przy wyznaczaniu stref planistycznych obejmujących zabudowę mieszkaniową w pierwszej kolejności uwzględnia się obszary, dla których obowiązujące miejscowe plany zagospodarowania przestrzennego przewidują przeznaczenie umożliwiające realizację funkcji mieszkaniowej.

Na terenie gminy Brzostek dominuje charakter zabudowy mieszkaniowej zagrodowej, gdzie średnio na działce usytuowane są trzy budynki, a w zabudowie mieszkaniowej jednorodzinnej dominują dwa budynki na działce.

W związku z powyższym przyjęto, w celu obliczenia chłonności, że na jednej działce budowlanej w zabudowie zagrodowej przypada trzy budynki, w zabudowie jednorodzinnej – dwa budynki; zawiera się w nich jeden budynek mieszkalny i odpowiednia do rodzaju zabudowy, ilość budynków gospodarczych, gdzie jedno gospodarstwo domowe zamieszka średnia rodzina o ilości osób **3,57 osoby** – zgodnie z danymi Głównego Urzędu Statystycznego dla Gminy Brzostek, według stanu na dzień 31 grudnia 2023 r.



W związku z powyższym, zachodzi konieczność obliczenia chłonności terenów niezabudowanych objętych obowiązującymi miejscowymi planami zagospodarowania przestrzennego.

Na terenie Gminy Brzostek powierzchnia obszarów objętych miejscowymi planami zagospodarowania przestrzennego wynosi łącznie 188,18 ha. Łącznie obowiązuje 7 planów miejscowych. Największe z nich, o wielkości 71,83 ha oraz 78,75 ha dotyczą terenu trasy linii elektroenergetycznej 400kV Tarnów-Krosno z 2000 roku oraz zabudowy mieszkaniowej w miejscowościach Brzostek i Zawadka Brzostocka z 2022 roku.

W miejscowych planach zagospodarowania przestrzennego oznaczonych numerami 2 i 7 określono minimalne powierzchnie nowo wydzielanych działek budowlanych. Dla terenów zabudowy mieszkaniowej jednorodzinnej wartości te mieszczą się w przedziale od 800 m<sup>2</sup> do 1 000 m<sup>2</sup>, natomiast dla terenów zabudowy zagrodowej ustalono wartość minimalną na poziomie 1 500 m<sup>2</sup>.

Do dalszych analiz przyjęto jednolite parametry działek budowlanych: dla zabudowy mieszkaniowej jednorodzinnej – 800 m<sup>2</sup>, a dla zabudowy zagrodowej – 1 500 m<sup>2</sup>, zgodnie z danymi przedstawionymi w poniższej tabeli.

W odniesieniu do terenów o funkcji mieszanej (np. MN/U – tereny zabudowy mieszkaniowej jednorodzinnej i usługowej), przyjęto równorzędny udział obu funkcji, tj. po 50% powierzchni przeznaczonej na każdą z nich.

Na podstawie przeprowadzonej analizy stwierdzono, że chłonność terenów położonych na obszarze Gminy Brzostek, przeznaczonych w obowiązujących miejscowych planach zagospodarowania przestrzennego pod zabudowę o funkcji mieszkaniowej, wynosi 1599 osób.

Tab. 7. Chłonność obszarów niezabudowanych przeznaczonych w planach miejscowych pod zabudowę mieszkaniową.

NR	NR MPZP	SYMBOL TERENU	PRZYJĘTA POWIERZCHNIA DZIAŁKI BUDOWLANEJ [m <sup>2</sup> ]	ŚREDNIA LICZBA BUDYNKÓW NA DZIAŁCE	POWIERZCHNIA [m <sup>2</sup> ]	LICZBA DZIAŁEK CHŁONNYCH
1	2	SJ	800	2	1358,69	1
2	2	SZ	1500	3	1546,59	1
3	2	SJ	800	2	1490,88	1
4	2	SZ	1500	3	3555,59	2
5	4	SJ	800	2	1273,19	1
6	4	SJ	800	2	1553,72	1
7	4	SJ	800	2	1457,05	1
8	4	SJ	800	2	1457,71	1
9	4	SJ	800	2	758,61	1
10	4	SJ	800	2	980,33	1
11	4	SJ	800	2	1850,48	2
12	4	SJ	800	2	1813,16	2
13	4	SJ	800	2	1608,48	2
14	4	SJ	800	2	1670,48	2
15	4	SJ	800	2	2139,50	2



16	4	SJ	800	2	2129,66	2
17	4	SJ	800	2	3161,91	3
18	4	SJ	800	2	2969,92	3
19	4	SJ	800	2	3533,12	3
20	7	SJ	800	2	1218,19	1
21	7	SJ	800	2	1096,91	1
22	7	SJ	800	2	985,81	1
23	7	SJ	800	2	987,30	1
24	7	SJ	800	2	989,86	1
25	7	SJ	800	2	1272,97	1
26	7	SJ	800	2	1039,13	1
27	7	SJ	800	2	1489,05	1
28	7	SJ	800	2	834,18	1
29	7	SJ	800	2	740,78	1
30	7	SJ	800	2	1026,88	1
31	7	SJ	800	2	1023,87	1
32	7	SJ	800	2	778,15	1
33	7	SJ	800	2	1272,28	1
34	7	SJ	800	2	1265,04	1
35	7	SJ	800	2	1253,95	1
36	7	SJ	800	2	1302,41	1
37	7	SJ	800	2	1089,93	1
38	7	SJ	800	2	1402,99	1
39	7	SJ	800	2	957,81	1
40	7	SJ	800	2	1139,48	1
41	7	SJ	800	2	960,97	1
42	7	SJ	800	2	1206,29	1
43	7	SJ	800	2	1183,25	1
44	7	SJ	800	2	911,54	1
45	7	SJ	800	2	999,69	1
46	7	SJ	800	2	1112,55	1
47	7	SJ	800	2	1233,96	1
48	7	SJ	800	2	989,40	1
49	7	SJ	800	2	1000,57	1
50	7	SJ	800	2	1199,73	1
51	7	SJ	800	2	1199,99	1
52	7	SJ	800	2	1394,26	1
53	7	SJ	800	2	1343,32	1
54	7	SJ	800	2	951,79	1
55	7	SJ	800	2	891,93	1
56	7	SJ	800	2	972,12	1
57	7	SJ	800	2	1038,87	1
58	7	SJ	800	2	1025,22	1
59	7	SJ	800	2	1053,47	1
60	7	SJ	800	2	737,71	1



61	7	SJ	800	2	973,15	1
62	7	SJ	800	2	1213,98	1
63	7	SJ	800	2	1010,04	1
64	7	SJ	800	2	1178,75	1
65	7	SJ	800	2	1163,16	1
66	7	SJ	800	2	1253,06	1
67	7	SJ	800	2	1110,11	1
68	7	SJ	800	2	1516,19	1
69	7	SJ	800	2	965,79	1
70	7	SJ	800	2	1119,26	1
71	7	SJ	800	2	893,70	1
72	7	SJ	800	2	1941,82	2
73	7	SJ	800	2	1629,68	2
74	7	SJ	800	2	2189,03	2
75	7	SJ	800	2	2432,74	2
76	7	SJ	800	2	2219,78	2
77	7	SJ	800	2	1672,53	2
78	7	SJ	800	2	2504,67	2
79	7	SJ	800	2	2462,66	2
80	7	SJ	800	2	3792,99	2
81	7	SJ	800	2	1765,28	2
82	7	SJ	800	2	2436,67	2
83	7	SJ	800	2	2739,59	2
84	7	SJ	800	2	2011,95	2
85	7	SJ	800	2	1617,55	2
86	7	SJ	800	2	1679,33	2
87	7	SJ	800	2	2245,59	2
88	7	SJ	800	2	2398,18	2
89	7	SJ	800	2	1934,20	2
90	7	SJ	800	2	1621,93	2
91	7	SJ	800	2	1830,90	2
92	7	SJ	800	2	1717,19	2
93	7	SJ	800	2	2480,29	2
94	7	SJ	800	2	1796,91	2
95	7	SJ	800	2	2541,97	2
96	7	SJ	800	2	1782,04	2
97	7	SJ	800	2	2372,97	2
98	7	SJ	800	2	1651,21	2
99	7	SJ	800	2	2232,81	2
100	7	SJ	800	2	2444,37	2
101	7	SJ	800	2	2497,93	2
102	7	SJ	800	2	1929,09	2
103	7	SJ	800	2	2343,05	2
104	7	SJ	800	2	3190,80	3
105	7	SJ	800	2	2876,06	3



106	7	SJ	800	2	2558,98	3
107	7	SJ	800	2	2543,59	3
108	7	SJ	800	2	3242,25	3
109	7	SJ	800	2	3396,13	3
110	7	SJ	800	2	2765,62	3
111	7	SJ	800	2	2548,01	3
112	7	SJ	800	2	3374,97	3
113	7	SJ	800	2	3584,68	3
114	7	SJ	800	2	2636,83	3
115	7	SJ	800	2	3542,27	3
116	7	SJ	800	2	3126,85	3
117	7	SJ	800	2	3176,54	3
118	7	SJ	800	2	3552,22	3
119	7	SJ	800	2	2673,97	3
120	7	SJ	800	2	3351,27	3
121	7	SJ	800	2	2912,79	3
122	7	SJ	800	2	3194,98	3
123	7	SJ	800	2	3328,03	3
124	7	SJ	800	2	4409,49	4
125	7	SJ	800	2	4324,83	4
126	7	SJ	800	2	4202,57	4
127	7	SJ	800	2	4304,67	4
128	7	SJ	800	2	4450,87	4
129	7	SJ	800	2	4171,29	4
130	7	SJ	800	2	4428,28	4
131	7	SJ	800	2	4229,55	4
132	7	SJ	800	2	3813,16	4
133	7	SJ	800	2	4000,28	4
134	7	SJ	800	2	4273,74	4
135	7	SJ	800	2	4376,83	4
136	7	SJ	800	2	4270,02	4
137	7	SJ	800	2	4116,64	4
138	7	SJ	800	2	3933,51	4
139	7	SJ	800	2	3535,90	4
140	7	SJ	800	2	4860,35	5
141	7	SJ	800	2	4627,39	5
142	7	SJ	800	2	5144,83	5
143	7	SJ	800	2	6405,42	5
144	7	SJ	800	2	5040,02	5
145	7	SJ	800	2	5388,77	5
146	7	SJ	800	2	4693,42	5
147	7	SJ	800	2	5170,12	5
148	7	SJ	800	2	5564,08	5
149	7	SJ	800	2	5420,31	5
150	7	SJ	800	2	5641,49	5



151	7	SJ	800	2	5205,99	5
152	7	SJ	800	2	4802,59	5
153	7	SJ	800	2	5059,94	5
154	7	SJ	800	2	5111,25	5
155	7	SJ	800	2	6276,30	6
156	7	SJ	800	2	5964,07	6
157	7	SJ	800	2	6104,11	6
158	7	SJ	800	2	7733,88	7
159	7	SJ	800	2	6888,22	7
160	7	SJ	800	2	6873,82	7
161	7	SJ	800	2	6928,27	7
162	7	SJ	800	2	6674,51	7
163	7	SJ	800	2	9389,11	8
164	7	SJ	800	2	7849,29	8
165	7	SJ	800	2	9042,05	8
166	7	SJ	800	2	8361,94	8
167	7	SJ	800	2	8327,20	8
168	7	SJ	800	2	9139,13	8
<b>SUMA - liczba działek chłonnych</b>						<b>448</b>
<b>LICZBA MIESZKAŃCÓW - liczba działek chłonnych x średnia liczba mieszkańców gospodarstwa domowego</b>						<b>1599</b>

źródło: opracowanie własne

### 12.3. Chłonność w strefach dla terenów w granicach obszarów uzupełnienia zabudowy, poza terenami planów miejscowych, w których dopuszczana jest funkcja mieszkaniowa

Po przeanalizowaniu struktury zabudowy w gminie, wykazano możliwość wyznaczenia nowej zabudowy w ramach stref SJ i SZ w ramach uzupełnienia luk w istniejącej zabudowie mieszkalnej. W zabudowie SW, nie wyznaczono chłonności ze względu na pełne zagospodarowanie działek i brak luk w tym rodzaju zabudowy. Jedynie w nowo wydzielonej strefie 8SW uznano chłonności na 2 działki o przyjętej powierzchni działki budowlanej 0,3 - 0,4 ha.

W toku analizy wyznaczono na terenie gminy działki niezabudowane, dodatkowo dokonano oceny czy powierzchnia i kształt poszczególnych działek umożliwiają realizację zabudowy zgodnie z obowiązującymi przepisami i standardami urbanistycznymi. Działki, których powierzchnia lub kształt uniemożliwiają lokalizację budynku, zostały wykluczone z dalszych analiz.

Dodatkowo przyjęto, że na jednej działce w zabudowie zagrodowej nie może powstać więcej niż 1 gospodarstwo rolne tj. może powstać maksymalnie 1 budynek mieszkalny oraz określona liczba budynków gospodarczych. Natomiast w zabudowie jednorodzinnej może powstać kilka budynków mieszkalnych, w zależności od pokrycia strefy obszarem uzupełnienia zabudowy oraz parametrów wielkościowych działki w tym, zachowania odległości budynków od granic i innych wymogów opisanych w przepisach odrębnych.



Przy określaniu chłonności terenów objętych obszarem uzupełnienia zabudowy, brano pod uwagę również wielkość wyznaczonej strefy. Jeżeli kształt na strefie SJ pozwala na usytuowanie więcej niż jednego budynku mieszkalnego to przy zachowaniu zasad powiększania OUZ, rozciągano obszar tak aby dopuścić budowę budynków mieszkalnych, jedynym wyjątkiem była strefa SZ gdzie przyjęto jeden budynek mieszkalny na gospodarstwo rolne, tzn. OUZ w luce w zabudowie pozwala na wybudowanie budynków gospodarczych, nie mieszkalnych. Brano pod uwagę również wielkość strefy i działki budowlane tak aby uniemożliwić podziały działek zagrodowych na mniejsze.

Do celów obliczeniowych przyjęto wielkość działki budowlanej jako podstawową jednostkę odniesienia. **Do obliczeń przyjęto powierzchnie poszczególnych, oddzielnych terenów, bez sumowania ich łącznej powierzchni. Liczbę możliwych do wydzielenia działek określono na podstawie przyjętych parametrów minimalnych, zaokrąglając wynik do najbliższej liczby całkowitej. W przypadku pojedynczych działek o mniejszej powierzchni, które wykazują potencjał zabudowy, założono możliwość realizacji jednego budynku mieszkalnego.**

Liczba działek budowlanych zdolnych do zabudowy mieszkaniowej:

$$SJ = 382 \times 3,57 \text{ os.} = 1364 \text{ osób}$$

$$SZ = 101 \times 3,57 \text{ os.} = 361 \text{ osób}$$

$$SW = 2 \times 3,57 \text{ os.} = 7 \text{ osób}$$

Tab. 8. Chłonność obszarów niezabudowanych w lukach w zabudowie jednorodzinnej.

NR	SYMBOL TERENU	PRZYJĘTA POWIERZCHNIA DZIAŁKI BUDOWLANEJ	ŚREDNIA LICZBA BUDYNKÓW NA DZIAŁCE	LICZBA DZIAŁEK CHŁONNYCH	POWIERZCHNIA
		[ha]			[ha]
1	SJ	0,0800 - 0,1000	2	1	0,0649
2	SJ	0,0800 - 0,1000	2	1	0,0716
3	SJ	0,0800 - 0,1000	2	1	0,0719
4	SJ	0,0800 - 0,1000	2	1	0,0741
5	SJ	0,0800 - 0,1000	2	1	0,0830
6	SJ	0,0800 - 0,1000	2	1	0,0833
7	SJ	0,0800 - 0,1000	2	1	0,0873
8	SJ	0,0800 - 0,1000	2	1	0,0883
9	SJ	0,0800 - 0,1000	2	1	0,0897
10	SJ	0,0800 - 0,1000	2	1	0,0916
11	SJ	0,0800 - 0,1000	2	1	0,0916
12	SJ	0,0800 - 0,1000	2	1	0,0918
13	SJ	0,0800 - 0,1000	2	1	0,0921
14	SJ	0,0800 - 0,1000	2	1	0,0931
15	SJ	0,0800 - 0,1000	2	1	0,0933
16	SJ	0,0800 - 0,1000	2	1	0,0933
17	SJ	0,0800 - 0,1000	2	1	0,0937



18	SJ	0,0800 - 0,1000	2	1	0,0938
19	SJ	0,0800 - 0,1000	2	1	0,0942
20	SJ	0,0800 - 0,1000	2	1	0,0945
21	SJ	0,0800 - 0,1000	2	1	0,0947
22	SJ	0,0800 - 0,1000	2	1	0,0947
23	SJ	0,0800 - 0,1000	2	1	0,0961
24	SJ	0,0800 - 0,1000	2	1	0,0963
25	SJ	0,0800 - 0,1000	2	1	0,0964
26	SJ	0,0800 - 0,1000	2	1	0,0971
27	SJ	0,0800 - 0,1000	2	1	0,0973
28	SJ	0,0800 - 0,1000	2	1	0,0974
29	SJ	0,0800 - 0,1000	2	1	0,0974
30	SJ	0,0800 - 0,1000	2	1	0,0975
31	SJ	0,0800 - 0,1000	2	1	0,0975
32	SJ	0,0800 - 0,1000	2	1	0,0981
33	SJ	0,0800 - 0,1000	2	1	0,0988
34	SJ	0,0800 - 0,1000	2	1	0,0993
35	SJ	0,0800 - 0,1000	2	1	0,0995
36	SJ	0,0800 - 0,1000	2	1	0,0995
37	SJ	0,0800 - 0,1000	2	1	0,0996
38	SJ	0,0800 - 0,1000	2	1	0,1003
39	SJ	0,0800 - 0,1000	2	1	0,1005
40	SJ	0,0800 - 0,1000	2	1	0,1007
41	SJ	0,0800 - 0,1000	2	1	0,1007
42	SJ	0,0800 - 0,1000	2	1	0,1008
43	SJ	0,0800 - 0,1000	2	1	0,1009
44	SJ	0,0800 - 0,1000	2	1	0,1012
45	SJ	0,0800 - 0,1000	2	1	0,1013
46	SJ	0,0800 - 0,1000	2	1	0,1026
47	SJ	0,0800 - 0,1000	2	1	0,1027
48	SJ	0,0800 - 0,1000	2	1	0,1030
49	SJ	0,0800 - 0,1000	2	1	0,1031
50	SJ	0,0800 - 0,1000	2	1	0,1031
51	SJ	0,0800 - 0,1000	2	1	0,1032
52	SJ	0,0800 - 0,1000	2	1	0,1036
53	SJ	0,0800 - 0,1000	2	1	0,1037
54	SJ	0,0800 - 0,1000	2	1	0,1040
55	SJ	0,0800 - 0,1000	2	1	0,1042
56	SJ	0,0800 - 0,1000	2	1	0,1043
57	SJ	0,0800 - 0,1000	2	1	0,1043
58	SJ	0,0800 - 0,1000	2	1	0,1046
59	SJ	0,0800 - 0,1000	2	1	0,1050
60	SJ	0,0800 - 0,1000	2	1	0,1050
61	SJ	0,0800 - 0,1000	2	1	0,1051
62	SJ	0,0800 - 0,1000	2	1	0,1055



63	SJ	0,0800 - 0,1000	2	1	0,1057
64	SJ	0,0800 - 0,1000	2	1	0,1058
65	SJ	0,0800 - 0,1000	2	1	0,1065
66	SJ	0,0800 - 0,1000	2	1	0,1066
67	SJ	0,0800 - 0,1000	2	1	0,1067
68	SJ	0,0800 - 0,1000	2	1	0,1068
69	SJ	0,0800 - 0,1000	2	1	0,1071
70	SJ	0,0800 - 0,1000	2	1	0,1078
71	SJ	0,0800 - 0,1000	2	1	0,1079
72	SJ	0,0800 - 0,1000	2	1	0,1081
73	SJ	0,0800 - 0,1000	2	1	0,1087
74	SJ	0,0800 - 0,1000	2	1	0,1088
75	SJ	0,0800 - 0,1000	2	1	0,1091
76	SJ	0,0800 - 0,1000	2	1	0,1093
77	SJ	0,0800 - 0,1000	2	1	0,1099
78	SJ	0,0800 - 0,1000	2	1	0,1101
79	SJ	0,0800 - 0,1000	2	1	0,1103
80	SJ	0,0800 - 0,1000	2	1	0,1107
81	SJ	0,0800 - 0,1000	2	1	0,1109
82	SJ	0,0800 - 0,1000	2	1	0,1114
83	SJ	0,0800 - 0,1000	2	1	0,1118
84	SJ	0,0800 - 0,1000	2	1	0,1125
85	SJ	0,0800 - 0,1000	2	1	0,1134
86	SJ	0,0800 - 0,1000	2	1	0,1135
87	SJ	0,0800 - 0,1000	2	1	0,1143
88	SJ	0,0800 - 0,1000	2	1	0,1156
89	SJ	0,0800 - 0,1000	2	1	0,1157
90	SJ	0,0800 - 0,1000	2	1	0,1157
91	SJ	0,0800 - 0,1000	2	1	0,1159
92	SJ	0,0800 - 0,1000	2	1	0,1161
93	SJ	0,0800 - 0,1000	2	1	0,1171
94	SJ	0,0800 - 0,1000	2	1	0,1177
95	SJ	0,0800 - 0,1000	2	1	0,1179
96	SJ	0,0800 - 0,1000	2	1	0,1184
97	SJ	0,0800 - 0,1000	2	1	0,1199
98	SJ	0,0800 - 0,1000	2	1	0,1203
99	SJ	0,0800 - 0,1000	2	1	0,1203
100	SJ	0,0800 - 0,1000	2	1	0,1205
101	SJ	0,0800 - 0,1000	2	1	0,1207
102	SJ	0,0800 - 0,1000	2	1	0,1209
103	SJ	0,0800 - 0,1000	2	1	0,1210
104	SJ	0,0800 - 0,1000	2	1	0,1220
105	SJ	0,0800 - 0,1000	2	1	0,1233
106	SJ	0,0800 - 0,1000	2	1	0,1235
107	SJ	0,0800 - 0,1000	2	1	0,1239



108	SJ	0,0800 - 0,1000	2	1	0,1247
109	SJ	0,0800 - 0,1000	2	1	0,1248
110	SJ	0,0800 - 0,1000	2	1	0,1249
111	SJ	0,0800 - 0,1000	2	1	0,1250
112	SJ	0,0800 - 0,1000	2	1	0,1251
113	SJ	0,0800 - 0,1000	2	1	0,1252
114	SJ	0,0800 - 0,1000	2	1	0,1267
115	SJ	0,0800 - 0,1000	2	1	0,1269
116	SJ	0,0800 - 0,1000	2	1	0,1290
117	SJ	0,0800 - 0,1000	2	1	0,1291
118	SJ	0,0800 - 0,1000	2	1	0,1292
119	SJ	0,0800 - 0,1000	2	1	0,1295
120	SJ	0,0800 - 0,1000	2	1	0,1300
121	SJ	0,0800 - 0,1000	2	1	0,1314
122	SJ	0,0800 - 0,1000	2	1	0,1318
123	SJ	0,0800 - 0,1000	2	1	0,1324
124	SJ	0,0800 - 0,1000	2	1	0,1328
125	SJ	0,0800 - 0,1000	2	1	0,1333
126	SJ	0,0800 - 0,1000	2	1	0,1336
127	SJ	0,0800 - 0,1000	2	1	0,1339
128	SJ	0,0800 - 0,1000	2	1	0,1345
129	SJ	0,0800 - 0,1000	2	1	0,1360
130	SJ	0,0800 - 0,1000	2	1	0,1379
131	SJ	0,0800 - 0,1000	2	1	0,1379
132	SJ	0,0800 - 0,1000	2	1	0,1382
133	SJ	0,0800 - 0,1000	2	1	0,1390
134	SJ	0,0800 - 0,1000	2	1	0,1401
135	SJ	0,0800 - 0,1000	2	1	0,1406
136	SJ	0,0800 - 0,1000	2	1	0,1408
137	SJ	0,0800 - 0,1000	2	1	0,1411
138	SJ	0,0800 - 0,1000	2	1	0,1422
139	SJ	0,0800 - 0,1000	2	1	0,1436
140	SJ	0,0800 - 0,1000	2	1	0,1437
141	SJ	0,0800 - 0,1000	2	1	0,1442
142	SJ	0,0800 - 0,1000	2	1	0,1446
143	SJ	0,0800 - 0,1000	2	1	0,1454
144	SJ	0,0800 - 0,1000	2	1	0,1456
145	SJ	0,0800 - 0,1000	2	1	0,1464
146	SJ	0,0800 - 0,1000	2	1	0,1474
147	SJ	0,0800 - 0,1000	2	1	0,1475
148	SJ	0,0800 - 0,1000	2	1	0,1476
149	SJ	0,0800 - 0,1000	2	1	0,1478
150	SJ	0,0800 - 0,1000	2	1	0,1480
151	SJ	0,0800 - 0,1000	2	1	0,1484
152	SJ	0,0800 - 0,1000	2	1	0,1484



153	SJ	0,0800 - 0,1000	2	1	0,1489
154	SJ	0,0800 - 0,1000	2	1	0,1490
155	SJ	0,0800 - 0,1000	2	1	0,1493
156	SJ	0,0800 - 0,1000	2	1	0,1494
157	SJ	0,0800 - 0,1000	2	1	0,1503
158	SJ	0,0800 - 0,1000	2	1	0,1504
159	SJ	0,0800 - 0,1000	2	1	0,1510
160	SJ	0,0800 - 0,1000	2	1	0,1514
161	SJ	0,0800 - 0,1000	2	1	0,1514
162	SJ	0,0800 - 0,1000	2	1	0,1528
163	SJ	0,0800 - 0,1000	2	1	0,1535
164	SJ	0,0800 - 0,1000	2	1	0,1538
165	SJ	0,0800 - 0,1000	2	1	0,1545
166	SJ	0,0800 - 0,1000	2	1	0,1548
167	SJ	0,0800 - 0,1000	2	2	0,1558
168	SJ	0,0800 - 0,1000	2	1	0,1581
169	SJ	0,0800 - 0,1000	2	1	0,1585
170	SJ	0,0800 - 0,1000	2	1	0,1586
171	SJ	0,0800 - 0,1000	2	1	0,1589
172	SJ	0,0800 - 0,1000	2	1	0,1592
173	SJ	0,0800 - 0,1000	2	1	0,1596
174	SJ	0,0800 - 0,1000	2	1	0,1597
175	SJ	0,0800 - 0,1000	2	1	0,1600
176	SJ	0,0800 - 0,1000	2	1	0,1608
177	SJ	0,0800 - 0,1000	2	1	0,1625
178	SJ	0,0800 - 0,1000	2	1	0,1631
179	SJ	0,0800 - 0,1000	2	1	0,1644
180	SJ	0,0800 - 0,1000	2	1	0,1651
181	SJ	0,0800 - 0,1000	2	1	0,1653
182	SJ	0,0800 - 0,1000	2	1	0,1660
183	SJ	0,0800 - 0,1000	2	1	0,1686
184	SJ	0,0800 - 0,1000	2	1	0,1686
185	SJ	0,0800 - 0,1000	2	1	0,1712
186	SJ	0,0800 - 0,1000	2	1	0,1722
187	SJ	0,0800 - 0,1000	2	1	0,1725
188	SJ	0,0800 - 0,1000	2	1	0,1733
189	SJ	0,0800 - 0,1000	2	1	0,1740
190	SJ	0,0800 - 0,1000	2	1	0,1744
191	SJ	0,0800 - 0,1000	2	1	0,1758
192	SJ	0,0800 - 0,1000	2	1	0,1790
193	SJ	0,0800 - 0,1000	2	2	0,1801
194	SJ	0,0800 - 0,1000	2	1	0,1830
195	SJ	0,0800 - 0,1000	2	1	0,1834
196	SJ	0,0800 - 0,1000	2	2	0,1835
197	SJ	0,0800 - 0,1000	2	1	0,1842



198	SJ	0,0800 - 0,1000	2	1	0,1854
199	SJ	0,0800 - 0,1000	2	1	0,1869
200	SJ	0,0800 - 0,1000	2	1	0,1872
201	SJ	0,0800 - 0,1000	2	1	0,1903
202	SJ	0,0800 - 0,1000	2	1	0,1906
203	SJ	0,0800 - 0,1000	2	1	0,1910
204	SJ	0,0800 - 0,1000	2	1	0,1922
205	SJ	0,0800 - 0,1000	2	1	0,1925
206	SJ	0,0800 - 0,1000	2	1	0,1925
207	SJ	0,0800 - 0,1000	2	1	0,1934
208	SJ	0,0800 - 0,1000	2	1	0,1944
209	SJ	0,0800 - 0,1000	2	2	0,1962
210	SJ	0,0800 - 0,1000	2	1	0,1963
211	SJ	0,0800 - 0,1000	2	2	0,1971
212	SJ	0,0800 - 0,1000	2	1	0,1986
213	SJ	0,0800 - 0,1000	2	1	0,1988
214	SJ	0,0800 - 0,1000	2	1	0,1994
215	SJ	0,0800 - 0,1000	2	2	0,2004
216	SJ	0,0800 - 0,1000	2	1	0,2008
217	SJ	0,0800 - 0,1000	2	1	0,2037
218	SJ	0,0800 - 0,1000	2	1	0,2050
219	SJ	0,0800 - 0,1000	2	1	0,2083
220	SJ	0,0800 - 0,1000	2	2	0,2089
221	SJ	0,0800 - 0,1000	2	1	0,2099
222	SJ	0,0800 - 0,1000	2	2	0,2101
223	SJ	0,0800 - 0,1000	2	1	0,2140
224	SJ	0,0800 - 0,1000	2	1	0,2161
225	SJ	0,0800 - 0,1000	2	1	0,2187
226	SJ	0,0800 - 0,1000	2	2	0,2198
227	SJ	0,0800 - 0,1000	2	1	0,2203
228	SJ	0,0800 - 0,1000	2	2	0,2218
229	SJ	0,0800 - 0,1000	2	1	0,2222
230	SJ	0,0800 - 0,1000	2	2	0,2243
231	SJ	0,0800 - 0,1000	2	2	0,2245
232	SJ	0,0800 - 0,1000	2	2	0,2287
233	SJ	0,0800 - 0,1000	2	2	0,2393
234	SJ	0,0800 - 0,1000	2	2	0,2401
235	SJ	0,0800 - 0,1000	2	2	0,2449
236	SJ	0,0800 - 0,1000	2	2	0,2452
237	SJ	0,0800 - 0,1000	2	3	0,2460
238	SJ	0,0800 - 0,1000	2	2	0,2569
239	SJ	0,0800 - 0,1000	2	2	0,2574
240	SJ	0,0800 - 0,1000	2	1	0,2626
241	SJ	0,0800 - 0,1000	2	2	0,2628
242	SJ	0,0800 - 0,1000	2	1	0,2661



243	SJ	0,0800 - 0,1000	2	3	0,2665
244	SJ	0,0800 - 0,1000	2	2	0,2670
245	SJ	0,0800 - 0,1000	2	2	0,2691
246	SJ	0,0800 - 0,1000	2	2	0,2700
247	SJ	0,0800 - 0,1000	2	2	0,2706
248	SJ	0,0800 - 0,1000	2	2	0,2731
249	SJ	0,0800 - 0,1000	2	2	0,2734
250	SJ	0,0800 - 0,1000	2	1	0,2804
251	SJ	0,0800 - 0,1000	2	2	0,2807
252	SJ	0,0800 - 0,1000	2	2	0,2836
253	SJ	0,0800 - 0,1000	2	2	0,2965
254	SJ	0,0800 - 0,1000	2	1	0,2978
255	SJ	0,0800 - 0,1000	2	1	0,2993
256	SJ	0,0800 - 0,1000	2	2	0,2998
257	SJ	0,0800 - 0,1000	2	2	0,3046
258	SJ	0,0800 - 0,1000	2	2	0,3065
259	SJ	0,0800 - 0,1000	2	2	0,3089
260	SJ	0,0800 - 0,1000	2	2	0,3103
261	SJ	0,0800 - 0,1000	2	1	0,3146
262	SJ	0,0800 - 0,1000	2	3	0,3191
263	SJ	0,0800 - 0,1000	2	2	0,3242
264	SJ	0,0800 - 0,1000	2	2	0,3319
265	SJ	0,0800 - 0,1000	2	2	0,3382
266	SJ	0,0800 - 0,1000	2	1	0,3429
267	SJ	0,0800 - 0,1000	2	3	0,3936
268	SJ	0,0800 - 0,1000	2	4	0,3992
269	SJ	0,0800 - 0,1000	2	1	0,4056
270	SJ	0,0800 - 0,1000	2	3	0,4180
271	SJ	0,0800 - 0,1000	2	1	0,4208
272	SJ	0,0800 - 0,1000	2	1	0,4249
273	SJ	0,0800 - 0,1000	2	4	0,4418
274	SJ	0,0800 - 0,1000	2	4	0,4934
275	SJ	0,0800 - 0,1000	2	3	0,5521
276	SJ	0,0800 - 0,1000	2	3	0,6090
277	SJ	0,0800 - 0,1000	2	4	0,6100
278	SJ	0,0800 - 0,1000	2	6	0,8342
279	SJ	0,0800 - 0,1000	2	4	0,9020
280	SJ	0,0800 - 0,1000	2	3	0,9635
281	SJ	0,0800 - 0,1000	2	11	1,2036
282	SJ	0,0800 - 0,1000	2	4	1,2988
283	SJ	0,0800 - 0,1000	2	2	1,3006
284	SJ	0,0800 - 0,1000	2	12	1,9306

źródło: opracowanie własne



Tab. 9. Chłonność obszarów niezabudowanych w lukach w zabudowie zagrodowej.

NR	SYMBOL TERENU	PRZYJĘTA POWIERZCHNIA DZIAŁKI BUDOWLANEJ	ŚREDNIA LICZBA BUDYNKÓW NA DZIAŁCE	LICZBA DZIAŁEK CHŁONNYCH	POWIERZCHNIA
		[ha]			[ha]
1	SZ	0,2000 - 0,2500	3	1	0,6778
2	SZ	0,2000 - 0,2500	3	1	0,5443
3	SZ	0,2000 - 0,2500	3	1	0,5416
4	SZ	0,2000 - 0,2500	3	1	0,4497
5	SZ	0,2000 - 0,2500	3	2	0,4467
6	SZ	0,2000 - 0,2500	3	1	0,4413
7	SZ	0,2000 - 0,2500	3	2	0,4351
8	SZ	0,2000 - 0,2500	3	1	0,4265
9	SZ	0,2000 - 0,2500	3	1	0,3990
10	SZ	0,2000 - 0,2500	3	1	0,3946
11	SZ	0,2000 - 0,2500	3	1	0,3785
12	SZ	0,2000 - 0,2500	3	1	0,3665
13	SZ	0,2000 - 0,2500	3	1	0,3574
14	SZ	0,2000 - 0,2500	3	1	0,3540
15	SZ	0,2000 - 0,2500	3	1	0,3314
16	SZ	0,2000 - 0,2500	3	1	0,3254
17	SZ	0,2000 - 0,2500	3	1	0,3198
18	SZ	0,2000 - 0,2500	3	1	0,3152
19	SZ	0,2000 - 0,2500	3	2	0,3151
20	SZ	0,2000 - 0,2500	3	1	0,3138
21	SZ	0,2000 - 0,2500	3	1	0,3103
22	SZ	0,2000 - 0,2500	3	1	0,3072
23	SZ	0,2000 - 0,2500	3	2	0,3036
24	SZ	0,2000 - 0,2500	3	1	0,2984
25	SZ	0,2000 - 0,2500	3	1	0,2970
26	SZ	0,2000 - 0,2500	3	1	0,2941
27	SZ	0,2000 - 0,2500	3	1	0,2862
28	SZ	0,2000 - 0,2500	3	1	0,2834
29	SZ	0,2000 - 0,2500	3	1	0,2691
30	SZ	0,2000 - 0,2500	3	1	0,2619
31	SZ	0,2000 - 0,2500	3	1	0,2601
32	SZ	0,2000 - 0,2500	3	1	0,2425
33	SZ	0,2000 - 0,2500	3	1	0,2414
34	SZ	0,2000 - 0,2500	3	1	0,2411



35	SZ	0,2000 - 0,2500	3	1	0,2400
36	SZ	0,2000 - 0,2500	3	1	0,2384
37	SZ	0,2000 - 0,2500	3	1	0,2351
38	SZ	0,2000 - 0,2500	3	1	0,2349
39	SZ	0,2000 - 0,2500	3	1	0,2343
40	SZ	0,2000 - 0,2500	3	1	0,2333
41	SZ	0,2000 - 0,2500	3	1	0,2333
42	SZ	0,2000 - 0,2500	3	1	0,2328
43	SZ	0,2000 - 0,2500	3	1	0,2295
44	SZ	0,2000 - 0,2500	3	1	0,2294
45	SZ	0,2000 - 0,2500	3	1	0,2270
46	SZ	0,2000 - 0,2500	3	1	0,2226
47	SZ	0,2000 - 0,2500	3	1	0,2199
48	SZ	0,2000 - 0,2500	3	1	0,2162
49	SZ	0,2000 - 0,2500	3	1	0,2157
50	SZ	0,2000 - 0,2500	3	1	0,2153
51	SZ	0,2000 - 0,2500	3	1	0,2144
52	SZ	0,2000 - 0,2500	3	1	0,2127
53	SZ	0,2000 - 0,2500	3	1	0,2101
54	SZ	0,2000 - 0,2500	3	1	0,2088
55	SZ	0,2000 - 0,2500	3	1	0,2070
56	SZ	0,2000 - 0,2500	3	1	0,2043
57	SZ	0,2000 - 0,2500	3	1	0,2041
58	SZ	0,2000 - 0,2500	3	1	0,2032
59	SZ	0,2000 - 0,2500	3	1	0,2027
60	SZ	0,2000 - 0,2500	3	1	0,2021
61	SZ	0,2000 - 0,2500	3	1	0,1980
62	SZ	0,2000 - 0,2500	3	1	0,1969
63	SZ	0,2000 - 0,2500	3	1	0,1967
64	SZ	0,2000 - 0,2500	3	1	0,1906
65	SZ	0,2000 - 0,2500	3	1	0,1847
66	SZ	0,2000 - 0,2500	3	1	0,1844
67	SZ	0,2000 - 0,2500	3	1	0,1768
68	SZ	0,2000 - 0,2500	3	1	0,1767
69	SZ	0,2000 - 0,2500	3	1	0,1760
70	SZ	0,2000 - 0,2500	3	1	0,1752
71	SZ	0,2000 - 0,2500	3	2	0,1711
72	SZ	0,2000 - 0,2500	3	1	0,1707
73	SZ	0,2000 - 0,2500	3	1	0,1657
74	SZ	0,2000 - 0,2500	3	1	0,1618
75	SZ	0,2000 - 0,2500	3	1	0,1612



76	SZ	0,2000 - 0,2500	3	1	0,1582
77	SZ	0,2000 - 0,2500	3	1	0,1567
78	SZ	0,2000 - 0,2500	3	1	0,1534
79	SZ	0,2000 - 0,2500	3	1	0,1499
80	SZ	0,2000 - 0,2500	3	1	0,1422
81	SZ	0,2000 - 0,2500	3	1	0,1390
82	SZ	0,2000 - 0,2500	3	1	0,1389
83	SZ	0,2000 - 0,2500	3	1	0,1375
84	SZ	0,2000 - 0,2500	3	1	0,1355
85	SZ	0,2000 - 0,2500	3	1	0,1350
86	SZ	0,2000 - 0,2500	3	1	0,1325
87	SZ	0,2000 - 0,2500	3	1	0,1252
88	SZ	0,2000 - 0,2500	3	1	0,1244
89	SZ	0,2000 - 0,2500	3	1	0,1215
90	SZ	0,2000 - 0,2500	3	1	0,1204
91	SZ	0,2000 - 0,2500	3	1	0,1153
92	SZ	0,2000 - 0,2500	3	1	0,1097
93	SZ	0,2000 - 0,2500	3	1	0,1094
94	SZ	0,2000 - 0,2500	3	1	0,0993
95	SZ	0,2000 - 0,2500	3	1	0,0939
96	SZ	0,2000 - 0,2500	3	1	0,0598

źródło: opracowanie własne

Podsumowanie obliczeń chłonności:

TEREN	POWIERZCHNIA TERENU [m <sup>2</sup> ]	PRZYJĘTA POWIERZCHNIA DZIAŁKI BUDOWLANEJ [m <sup>2</sup> ]	UDZIAŁ FUNKCJI MIESZKANIOWEJ	LICZBA DZIAŁEK CHŁONNYCH
SJ	555610,82	800 - 1000	0,7	382
SZ	231016,22	2000 - 2500	0,7	101
SW	-	3000 - 4000	0,5	2
MPZP		-	0,5	448
<b>SUMA - liczba działek chłonnych</b>				<b>933</b>
<b>LICZBA MIESZKAŃCÓW - liczba działek chłonnych x średnia liczba mieszkańców gospodarstwa domowego</b>				<b>3331</b>

ZAPOTRZEBOWANIE [osób]	<b>2569</b>
ZAPOTRZEBOWANIE 70%	<b>1798</b>
ZAPOTRZEBOWANIE 130%	<b>3340</b>



CHŁONNOŚĆ CAŁKOWITA	3331
ZOSTAŁO CHŁONNOŚCI [osób]	9

#### 12.4. Podsumowanie

Pozostawiona chłonność może zostać uznana za wykorzystaną w całości, nie ma możliwości wyznaczenia nowych terenów mieszkaniowych, dopóki tereny aktualnie wyznaczone, nie zostaną zabudowane. Jednak do wykorzystania pozostało Obszaru Uzupelnienia Zabudowy. Pozostawione wartości mają na celu zabezpieczenie interesu gminy oraz nie przewidzianych inwestycji na dzień opracowania planu, wymagających powiększenia OUZ w ewentualnej przyszłej zmianie i aktualizacji Planu ogólnego gminy.