

MGGP S.A.
33-100 Tarnów
ul. Kaczkowskiego 6

Załącznik nr 2
do Uchwały Nr XXXV/298/21
Rady Miejskiej w Brzostku
z dnia 27 sierpnia 2021 r. w sprawie uchwalenia
zmiany Studium Uwarunkowań i Kierunków
Zagospodarowania Przestrzennego Gminy Brzostek

**STUDIUM UWARUNKOWAŃ
I KIERUNKÓW
ZAGOSPODAROWANIA
PRZESTRZENNEGO
GMINY BRZOSTEK**

**CZĘŚĆ II
KIERUNKI**

Tarnów, sierpień 2012 r., *zmiana 2021 r.*

MGGP S.A.

Biuro Planowania Przestrzennego
ul. Kaczkowskiego 6
33-100 Tarnów

ZMIANA STUDIUM UWARUNKOWAŃ I KIERUNKÓW ZAGOSPODAROWANIA PRZESTRZENNEGO GMINY BRZOSTEK

CZĘŚĆ II

KIERUNKI

ZMIANY STUDIUM UWARUNKOWAŃ I KIERUNKÓW ZAGOSPODAROWANIA PRZESTRZENNEGO DOKONAŁ ZESPÓŁ PROJEKTOWY:

Dyrektor Biura Planowania Przestrzennego
mgr inż. arch. Małgorzata Przybysz-Ławnicka
(członek Południowej Okręgowej Izby
Urbanistów w Katowicach nr KT-252,
uprawnienia urbanistyczne nr 1644)

Główny projektant:
mgr inż. arch. Anna Jaśkiewicz-Mróż
(członek Południowej Okręgowej Izby
Urbanistów w Katowicach nr KT- 382)
mgr inż. arch. Renata Gevorgyan
mgr Maria Mierzwa
mgr Arkadiusz Kosiaty
mgr inż. Marta Rydzik
mgr Marcin Podlódowski
mgr inż. Paulina Gębiś
mgr inż. arch. Agata Korzeniowska

ZMIANA SUIKZP



GOGAPROJEKT Urbanistyka Sp. z o.o., 33-100 Tarnów ul. Sokoła 7

Zespół autorski:

mgr inż. arch. Małgorzata Przybysz – Ławnicka - główny projektant
inż. Rafał Karwat
mgr Karolina Podlódowska
mgr Marcin Podlódowski
inż. Krystian Sitko

Zmiany wprowadzone do studium uwarunkowań i kierunków zagospodarowania przestrzennego Gminy Brzostek uchwałą Rady Miejskiej w Brzostku nr XXXV/298/21 z dnia 27 sierpnia 2021 r. zostały opisane kolorem czerwonym i kursywą na str. nr 20, 21, 31, 33, 58, 66, 78, 79 i 80,

Spis treści

1. CELE I ZADANIA ROZWOJU PRZESTRZENNEGO.....	2
2. KIERUNKI ROZWOJU STRUKTURY FUNKCJONALNO-PRZESTRZENNEJ	5
2.1. Kierunki rozwoju przestrzennego	5
2.2. Funkcje gminy Brzostek	7
2.2.1. Funkcja mieszkaniowa	7
2.2.2. Funkcja produkcyjno – usługowa	9
2.2.3. Funkcja rolnicza.....	10
2.2.4. Funkcja turystyczno-rekreacyjna	12
3. ZASADY ZAGOSPODAROWANIA I KSZTAŁTOWANIA ZABUDOWY DLA TERENÓW GMINY	15
3.1. Obszary zabudowy mieszkaniowej z towarzyszącymi usługami	15
3.2. Obszary zabudowy rekreacji indywidualnej, usług turystyki oraz sportu i rekreacji	17
3.3. Obszary zabudowy usługowej.....	19
3.4. Obszary zabudowy produkcyjnej i produkcyjno – usługowej, składów i magazynów	20
3.5. Obszary zieleni	21
3.6. Tereny obiektów i urządzeń infrastruktury technicznej.....	22
3.7. Wskaźniki i parametry urbanistyczne	23
4. ZASADY KSZTAŁTOWANIA ROLNICZEJ I LEŚNEJ PRZESTRZENI PRODUKCYJNEJ ...	26
4.1. Obszary rolniczej przestrzeni produkcyjnej.....	26
4.2. Obszary leśnej przestrzeni produkcyjnej.....	29
5. OBSZARY NARAŻONE NA NIEBEZPIECZEŃSTWO POWODZI I OSUWANIA SIĘ MAS ZIEMNYCH	30
6. OBSZARY I TERENY GÓRNICZE I UDOKUMENTOWANE ZŁOŻA SUROWCÓW NATURALNYCH.	33
7. OBSZARY CHRONIONE ORAZ ZASADY OCHRONY ŚRODOWISKA.....	34
8. OBSZARY I OBIEKTY CHRONIONE ORAZ ZASADY OCHRONY DZIEDZICTWA KULTUROWEGO.....	39
9. KIERUNKI I ZASADY ROZWOJU INFRASTRUKTURY TECHNICZNEJ	46
9.1. Zaopatrzenie w wodę	46
9.2. Odprowadzanie i oczyszczanie ścieków	46
9.3. Odwodnienie	47
9.4. Gospodarka odpadami.....	48
9.5. Gazownictwo.....	49
9.6. Elektroenergetyka	49
9.7. Telekomunikacja	50
9.8. Ogrzewanie.....	50
9.9. Cmentarnictwo	51
9.10. Melioracje	52
10. KIERUNKI I ZASADY ROZWIĄZAŃ KOMUNIKACYJNYCH.....	53
11. POLITYKA PRZESTRZENNA W ZAKRESIE OBRONY CYWILNEJ	56
12. POLITYKA PRZESTRZENNA GMINY	57
12.1. Strefy polityki przestrzennej	57
13. OBSZARY PRZESTRZENI PUBLICZNYCH	64
14. OKREŚLENIE OBSZARÓW, DLA KTÓRYCH SPORZĄDZENIE PLANÓW MIEJSCOWYCH JEST OBOWIĄZKOWE LUB WSKAZANE	65
15. INWESTYCJE CELU PUBLICZNEGO.....	67
16. SPOSOBY WDRAŻANIA USTALEŃ STUDIUM.....	69
17. UZASADNIENIE ZAWIERAJĄCE OBJAŚNIENIA PRZYJĘTYCH ROZWIĄZAŃ	70
18. SYNTEZA USTALEŃ PROJEKTU STUDIUM	73
18A. SYNTEZA I UZASADNIENIE USTALEŃ WPROWADZONYCH ZMIANĄ STUDIUM	78

1. CELE I ZADANIA ROZWOJU PRZESTRZENNEGO

Celem Studium uwarunkowań i kierunków zagospodarowania przestrzennego gminy Brzostek jest kształtowanie zrównoważonej struktury przestrzennej, pozwalającej na ochronę, wykorzystanie zasobów i walorów gminy oraz realizację wielokierunkowych potrzeb rozwojowych, w szczególności jej „zadań własnych” i zobowiązań w zakresie zadań ponadlokalnych. Działania te należy prowadzić z uwzględnieniem obowiązku ochrony środowiska kulturowego i przyrodniczego, na podstawie uwarunkowań fizjograficznych, przyrodniczych, kulturowych, zainwestowania, przepisów prawnych i sytuacji demograficzno-gospodarczej gminy.

Na zagospodarowanie przestrzenne regionu decydujący wpływ ma polityka zawarta w „Strategii Rozwoju Województwa Podkarpackiego” i „Planie Zagospodarowania Przestrzennego Województwa Podkarpackiego”. Celem generalnym Strategii jest „podniesienie krajowej i międzynarodowej konkurencyjności gospodarki regionu poprzez wzrost jej innowacyjności, a tym samym efektywności, która stworzy warunki do zwiększenia zatrudnienia oraz wzrostu dochodów i poziomu życia ludności”.

Nadrzędnym celem Strategii jest zapewnienie województwu podkarpackiemu partnerskiej i konkurencyjnej pozycji w Polsce i Europie, w oparciu o geograficzne położenie, potencjał demograficzny, tradycje przemysłowe, walory środowiskowe, historyczne i kulturowe.

Droga do realizacji celu wiedzie poprzez następujące kierunki:

- utrzymanie gospodarki regionu na ścieżce dynamicznego wzrostu gospodarczego,
- podnoszenie konkurencyjności przedsiębiorstw, podmiotów gospodarczych, instytucji,
- rozwój rynku pracy,
- nasilanie powiązań gospodarczych, społecznych i kulturowych przestrzeni wewnątrzregionalnej z różnymi kategoriami otoczenia (światowe, europejskie, krajowe, ponadregionalne).

Podniesienie międzynarodowej i krajowej konkurencyjności gospodarki regionu zakłada się poprzez wzrost jej innowacyjności, a tym samym efektywności, która stworzy warunki do zwiększenia zatrudnienia. Prowadzić to będzie również do poprawy jakości życia społeczności regionu podkarpackiego.

Dokument „Strategia Rozwoju Gminy Brzostek na lata 2011-2020” został sformułowany w ścisłej relacji z priorytetowymi dokumentami planistycznymi na szczeblu regionalnym – „Strategią Rozwoju Województwa Podkarpackiego”, „Programem Promocji

Województwa Podkarpackiego na lata 2004 - 2006” i Sektorowymi Programami Operacyjnymi.

W „Strategii Rozwoju Gminy Brzostek” wyodrębniono pięć obszarów dalszego rozwoju gminy. Są to:

I. OBSZAR – INFRASTRUKTURA TECHNICZNA:

1. Poprawa stanu technicznego dróg, zwiększenie dostępności komunikacyjnej gminy oraz podniesienie bezpieczeństwa ruchu drogowego.
2. Rozbudowa infrastruktury około drogowej.
3. Realizacja inwestycji z zakresu gospodarki wodno-ściekowej.
4. Poprawa warunków funkcjonowania oraz rozwój obiektów dydaktycznych, kulturalnych oraz sportowo-rekreacyjnych.
5. Zwiększenie wykorzystania odnawialnych źródeł w produkcji energii w gminie.
6. Rozbudowa infrastruktury teleinformacyjnej oraz rozwój społeczeństwa informacyjnego.

II. OBSZAR – TURYSTYKA

1. Rozwijanie i poprawa jakości infrastruktury turystyczno-rekreacyjnej oraz infrastruktury służącej rozwojowi aktywnych form turystyki.
2. Wykorzystanie i ochrona zabytkowych obiektów dziedzictwa kulturowego wraz z ich otoczeniem.
3. Aktywna promocja oferty turystycznej gminy, stworzenie planu promocji.
4. Promocja lokalnych produktów kulinarnych.

III. OBSZAR – ROLNICTWO

1. Wspieranie działań prowadzących do poprawy wydajności i jakości produkcji rolnej.
2. Rozwój pozarolniczych form działalności gospodarczej.
3. Rozwój gospodarstw ekologicznych.
4. Rozwój i promocja grup producenckich wśród mieszkańców gminy.

IV. OBSZAR – PRZEDSIĘBIORCZOŚĆ

1. Wspieranie powstawania nowych oraz kreowanie sprzyjających warunków dla rozwoju już istniejących podmiotów gospodarczych w oparciu o lokalne zasoby,
2. Zwiększanie atrakcyjności inwestycyjnej gminy,
3. Wsparcie tworzenia spółdzielni socjalnych,

V. OBSZAR – OŚWIATA I KULTURA

1. Rozwój i modernizacja infrastruktury oświatowo-kulturalnej.
2. Zwiększenie dostępu do kultury jako sposobu spędzania wolnego czasu.

3. Wyrównanie szans kształcenia oraz stworzenie optymalnych warunków rozwoju dla dzieci i młodzieży.

Ponadto w „Strategii„ szczegółowo określono inwestycje gminne planowane do realizacji na lata 2011 - 2020.

Wokół realizacji przyjętych kierunków rozwoju, powinny koncentrować się działania wszystkich lokalnych instytucji publicznych, środowisk i organizacji społeczno-gospodarczych.

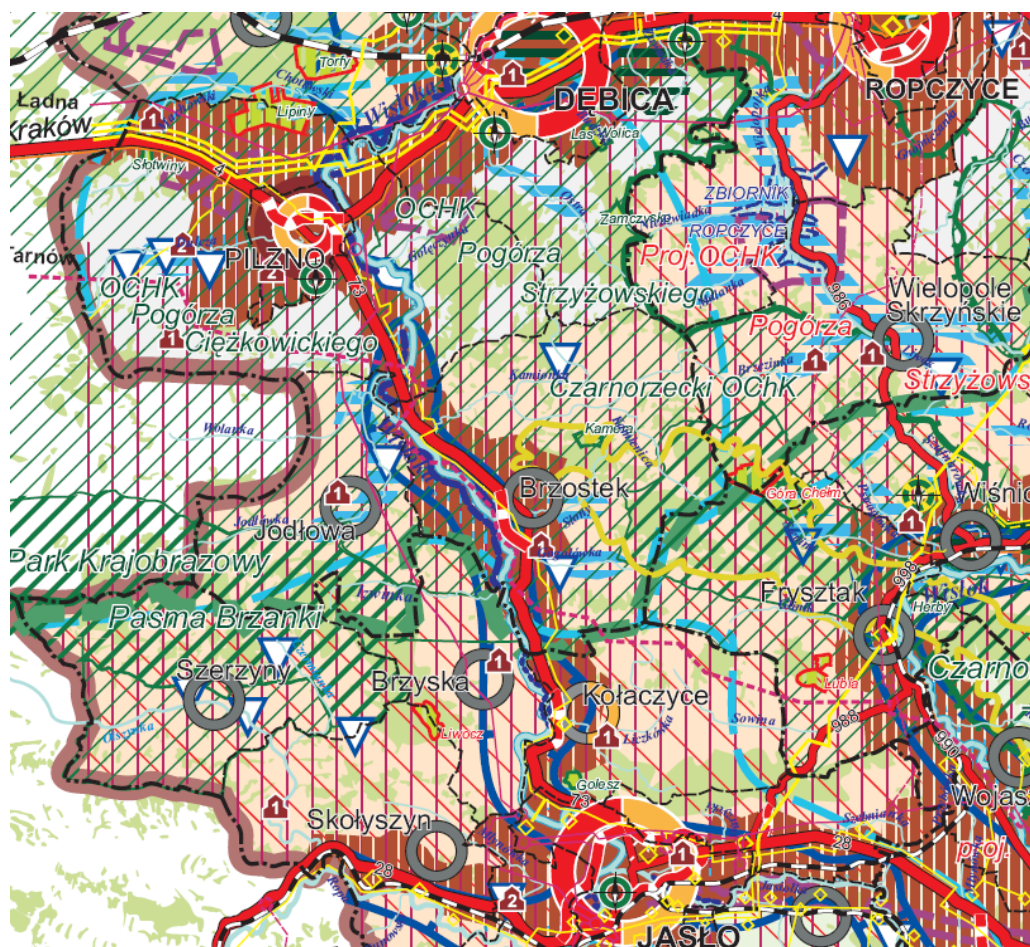
2. KIERUNKI ROZWOJU STRUKTURY FUNKCJONALNO-PRZESTRZENNEJ

2.1. Kierunki rozwoju przestrzennego

Kierunki rozwoju przestrzennego wynikają z ustaleń Planu Zagospodarowania Przestrzennego Województwa Podkarpackiego oraz kompleksowych uwarunkowań rozwoju przestrzennego Gminy Brzostek.

Zgodnie z określonymi w „Planie Zagospodarowania Przestrzennego Województwa Podkarpackiego” strukturami przestrzennymi, gmina Brzostek znajduje się w strefach:

- rozwoju osadnictwa oraz rozwoju i modernizacji układu komunikacyjnego – w korytarzu łączącym istniejące pasmo Dębica – Pilzno - Jasło,
- intensyfikacji produkcji rolnej – obejmującej obszary o najlepszych warunkach do produkcji rolnej,
- ochrony walorów przyrodniczych i krajobrazowych – obejmującej obszary parków krajobrazowych, rezerwatów przyrody i obszarów chronionego krajobrazu,
- obszarów osuwiskowych, wymagających monitoringu i racjonalnego zagospodarowania.



Rys.1 Gmina Brzostek w Planie Zagospodarowania Przestrzennego Województwa Podkarpackiego

Działania na obszarach stref powinny zmierzać do utrzymania równowagi pomiędzy działalnością gospodarczą a stanem środowiska, poprzez eliminowanie, ograniczanie, łagodzenie już występujących lub mogących się pojawiać zagrożeń dla środowiska bądź niekorzystnych tendencji w działalności gospodarczej i zagospodarowaniu przestrzennym.

Opracowane Studium w ogólnych zarysach kontynuuje ustalenia przyjęte we wcześniejszym opracowaniu Studium uwarunkowań i kierunków zagospodarowania przestrzennego gminy Brzostek oraz w Miejscowych planach zagospodarowania przestrzennego gm. Brzostek wraz ze zmianami. Uwzględniono również większość postulatów zgłaszanych przez instytucje do zmiany Studium.

Kierunki zagospodarowania przestrzennego gminy muszą być realizowane z uwzględnieniem:

- 1) uwarunkowań, które wpływają na wykluczenia terenów z zabudowy, jak na przykład:
 - kompleksy leśne i obszary przewidywane do zalesienia,
 - obszary udokumentowanych złóż surowców naturalnych,
 - obszary zagrożenia powodzią i osuwaniem się mas ziemnych,
 - obszary gruntów podmokłych,
 - obszary systemu powiązań przyrodniczych,
- 2) uwarunkowań, które wpływają na ograniczenia w zagospodarowaniu terenów:
 - objętych szczególnymi formami ochrony, związanymi z zakazami i nakazami w zakresie gospodarki przestrzennej,
 - występowania gruntów rolnych najwyższych klas bonitacyjnych i terenów zmeliorowanych,
 - występowania obszarów i terenów górniczych,
 - występowania stanowisk archeologicznych.

Jako **główne kierunki zmian w strukturze przestrzennej gminy** oraz w przeznaczeniu terenów przyjmuje się:

- rozwój terenów zabudowy mieszkaniowej jednorodzinnej,
- porządkowanie i rozwój w obszarach wiejskich terenów zabudowy zagrodowej, mieszkaniowo-usługowej, wzbogacanie jej o obiekty infrastruktury społecznej, turystyki i rekreacji oraz integracji mieszkańców wsi,
- ograniczanie i przeciwdziałanie rozproszenia zabudowy metodą porządkowania, uzupełniania i kontynuacji układów osadniczych,
- zachowanie wysokiej jakości rolniczej przestrzeni produkcyjnej dla rozwoju rolnictwa,
- preferencje dla rolnictwa ekologicznego oraz dolesień w całym obszarze,

- rozwój funkcji turystyczno - rekreacyjnej,
- rozwój obszarów aktywności gospodarczej gminy Brzostek, w obszarze sąsiadującym z drogą wojewódzką nr 73.

2.2. Funkcje gminy Brzostek

Analiza uwarunkowań rozwoju gminy Brzostek pozwala stwierdzić, że posiada ona predyspozycje do rozwoju następujących funkcji:

1. **mieszaniowej** - w formie zabudowy jednorodzinnej oraz zagrodowej, na potrzeby mieszkańców gminy oraz ludności napływowej z sąsiednich ośrodków miejskich (Jasło, Pilzno),
2. **produkcyjno - usługowej** – rozwijanej szczególnie w sąsiedztwie drogi krajowej nr 73 oraz związanych z działalnością eksploatacyjną,
3. **rolniczej** – zakładając restrukturyzację rolnictwa w kierunku zmiany struktury agrarnej jak i specjalizacji produkcji rolniczej,
4. **turystyczno - rekreacyjnej** - przy wykorzystaniu potencjału przyrodniczego, kulturowego i ludzkiego.

2.2.1. Funkcja mieszkaniowa

Sieć osadniczą gminy Brzostek tworzy miasto gminne oraz 18 sołectw. Cechą charakterystyczną sieci osadniczej gminy jest jej niejednorodna struktura.

Istotnym elementem rozwoju przestrzennego gminy Brzostek jest osadnictwo wiejskie, charakteryzujące się zabudową rozwiniętą głównie wzdłuż dróg, w formie ulicówek lub wielodrożnic w części środkowej i południowej gminy, natomiast w części północnej zabudową rozproszoną. Zabudowa w obszarze gminy wymaga porządkowania poprzez zaniechanie lokalizacji nowych zagród w rozproszeniu oraz zakaz odtwarzania siedlisk rozproszonych o złym stanie technicznym.

Najbardziej skoncentrowanymi jednostkami osadniczymi są: Brzostek (20 % ogółu ludności gminy) oraz wsie: Kamienica Dolna, Nawsie Brzosteckie, Januszkowice i Klecie. Obszar w środkowej części gminy oraz zachodniej i częściowo północno - wschodniej części, o mniej zróżnicowanej rzeźbie, za wyjątkiem terenów zagrożonych ruchami masowymi ziemi, posiada korzystne warunki dla rozwoju układów osadniczych, pozwalając na rozszerzenie terenów zabudowy.

Możliwości terenowe dla rozwoju zabudowy mieszkaniowej w sąsiedztwie istniejących siedlisk posiadają sołectwa: Zawadka Brzostocka, Klecie, Nawsie Brzosteckie, Wola Brzostocka, Opacionka, Januszkowice, Smarżowa oraz miasto Brzostek. Obszary te mają

potencjalne możliwości terenowe i predyspozycje rozwojowe, a tereny budowlane pozostają w kręgu zainteresowania miejscowej ludności. W pozostałych miejscowościach możliwe jest zainwestowanie mieszkaniowe i zagrodowe na zasadzie uzupełnienia istniejących terenów zabudowy.

Wsie gminy wyposażone są w urządzenia oraz sieć energetyczną, gazową i telekomunikacyjną. W sieć wodociągową wyposażone są: Brzostek, Zawadka Brzostecka, Kamienica Dolna, część Klecia i Nawsia Brzosteckiego. Pozostałe sołectwa korzystają z wodociągów grawitacyjnych zagrodowych i studni indywidualnych. Uporządkowaną gospodarkę ściekową posiadają tylko dwa sołectwa: Brzostek i Klecie. Pełne wyposażenie obszaru w sieć wodociągowo - kanalizacyjną to warunek rozwoju osadnictwa gminy, podniesienia standardów życia mieszkańców oraz ochrony środowiska.

Rozwój osadnictwa powinien być zorientowany na kształtowanie sieci osadniczej o prawidłowym układzie funkcjonalno-przestrzennym i stale podwyższanym standardzie.

Utrzymuje się rozwój osadnictwa na zasadzie:

- przeciwdziałania rozpraszaniu zabudowy,
- intensyfikacji wykorzystania terenów istniejącego zainwestowania poprzez przekształcania i uzupełniania istniejącej zabudowy,
- kontynuacji rozbudowy wykształconych już organizmów wiejskich, w pierwszej kolejności na tereny już silnie obciążone zabudową rozproszoną,
- określenia obszarów potencjalnego rozwoju gospodarczego,
- wykształcenia czytelnych pasm rozwoju osadniczego.

Zakłada się zmiany jakościowe struktury osadniczej, polegające nie tylko na wymianie i modernizacji substancji mieszkaniowej w ramach porządkowania struktur osadniczych, ale przede wszystkim na realizacji programów rozwoju infrastruktury technicznej, prowadzącej do poprawy standardów życia mieszkańców.

Przy realizacji wymiany lub uzupełnianiu zabudowy, należy uwzględnić:

- systematyczne porządkowanie istniejącego zagospodarowania,
- poprawę funkcjonalności zespołów zabudowy,
- zachowanie istniejących linii zabudowy i tradycyjnych dla miejscowości układów ruralistycznych,
- przekształcenie przestrzeni publicznych w kierunku coraz wyższego standardu i jakości,
- respektowanie form budownictwa związanego z lokalną tradycją (gabaryt, forma architektoniczna, materiał budowlany, usytuowanie na działce, itp.),
- ochronę obiektów zabytkowych,

- poprawę estetyki zabudowy i zagospodarowania, w tym zwiększenie terenów zielonych,
- wykorzystanie w pierwszej kolejności istniejących rezerw terenowych.

Koniecznym jest również zwiększenie udziału **przestrzeni publicznej i usługowej**:

- w istniejących centrach sołectw poprzez stopniowe wypieranie funkcji mieszkaniowej na rzecz usługowo-mieszkaniowej,
- w nowych terenach stosując prawidłowe kształtowanie terenów mieszkaniowych i usługowych.

Jako zasadę rozwoju osadnictwa poszczególnych wsi przyjmuje się tworzenie obszarów wielofunkcyjnych, gdzie funkcji mieszkaniowej towarzyszyć powinny funkcje: handlowo-usługowa, wytwórcza oraz turystyczna (agroturystyka).

Dla utrwalenia ładu przestrzennego we wszystkich obszarach osadnictwa określa się rygory w zakresie zagospodarowania terenów, poprawy estetyki zabudowy oraz znaczącego zwiększenia terenów zieleni.

2.2.2. Funkcja produkcyjno – usługowa

Na terenie gminy Brzostek dominującą formą podmiotów gospodarczych są zakłady osób prywatnych. Funkcjonujące podmioty dotyczą głównie handlu i naprawy, transportu i gospodarki magazynowej, budownictwa oraz działalności produkcyjnej. Te cztery rodzaje działalności dotyczyły większości funkcjonujących podmiotów – 66,5%.

Podmioty gospodarcze sytuują się głównie przy drogach lub w centrach wsi. Wzdłuż drogi krajowej nr 73 koncentrują się usługi z zakresu komunikacji, handlu i gastronomi.

Gmina Brzostek posiada korzystne warunki dla rozwoju działalności gospodarczej m.in. z uwagi na dostępność komunikacyjną. Układ komunikacyjny gminy jest jednym z ważnych czynników jej rozwoju. Przebiegająca droga krajowa nr 73 stanowi główną oś komunikacyjną i transportową nie tylko gminy, ale całego regionu.

W Studium dla rozwoju funkcji produkcyjno - usługowej wskazuje się kompleksy terenów pod zabudowę usługową, produkcyjną, składy i magazyny w m. Brzostek.

W obszarze gminy ma miejsce również eksploatacja surowców mineralnych - złóż kruszyw naturalnych w rejonie Wisłoki.

W zagospodarowaniu przestrzennym, w wyznaczonych obszarach działalności produkcyjno-usługowej, postuluje się stosowanie odpowiednich standardów zabudowy i zagospodarowania terenów. Dotyczy to w szczególności:

- pełnego uzbrojenia terenu w infrastrukturę techniczną i urządzenia zabezpieczające środowisko przed zanieczyszczeniami,
- połączenie z układem komunikacyjnym poprzez drogi publiczne lub wewnętrzne,

- wprowadzenie zieleni izolacyjnej o zróżnicowanych gatunkach i strukturze pionowej roślinności,
- utrzymanie odpowiedniego udziału powierzchni biologicznie czynnej w ogólnej powierzchni działki,
- zapewnienie odpowiedniej ilości miejsc parkingowych i postojowych.

Odpowiednie tereny zabezpiecza się pod rozwój usług zarówno komercyjnych, jak i publicznych. Uwzględnione tereny w centrach poszczególnych jednostek osadniczych przeznacza się dla tworzenia ośrodków usługowo-handlowych głównie dla obsługi ludności, ruchu turystycznego, a także rolnictwa.

Celem umożliwienia dywersyfikacji działalności gospodarstw rolnych Studium dopuszcza w:

- zabudowie zagrodowej - adaptację istniejących bądź budowę nowych obiektów, dla działalności usługowej i drobnej produkcji, nie kolidującej z funkcją mieszkaniową,
- zabudowie jednorodzinnej - obiekty nieuciążliwych usług oraz drobnego rzemiosła.

Rozwój różnych form przedsiębiorczości pozarolniczej, ze względu na rygory ochronne w terenach Czarnorzecko-Strzyżowskiego Parku Krajobrazowego wymaga realizacji nowych inwestycji w oparciu o czyste i bezpieczne technologie. Rozporządzenie Wojewody Podkarpackiego¹ w terenach Parku wprowadza zakazy realizacji przedsięwzięć mogących znacząco oddziaływać na środowisko.

2.2.3. Funkcja rolnicza

Przyjmuje się wielofunkcyjny rozwój terenów wiejskich. Uwzględniając uwarunkowania przyrodniczo – ekonomiczne, **najkorzystniejsze warunki dla rozwoju rolnictwa** w gm. Brzostek występują w dolinie Wisłoki, w miejscowościach: Zawadka Brzostocka, Brzostek, Klecie i Przeczyca. Obszar ten charakteryzuje się:

- dobrymi warunkami glebowymi – gleby dobre i najlepsze (klas II i III), pokrywają rozległe terasy doliny Wisłoki,
- korzystnymi warunki klimatycznymi – długi okres wegetacji i rozwoju roślin,
- mało urozmaiconą rzeźbą terenu, sprzyjającą rolnictwu.

Dobre gleby, łagodna rzeźba terenu i korzystne warunki agroklimatyczne stwarzają predyspozycje do utrzymania i rozwoju rolnictwa. W obszarze tym występują najkorzystniejsze warunki do prowadzenia rolnictwa (relatywnie mniejsze rozdrobnienie gospodarstw).

¹ Rozporządzenie Wojewody Podkarpackiego Nr 34 z dnia 30 kwietnia 2004 r. w sprawie utworzenia Czarnorzecko-Strzyżowskiego Parku Krajobrazowego (Dz. Urz. Województwa Podkarpackiego Nr , poz. 614), zm. rozporządzeniem Nr 63 Wojewody Podkarpackiego z dnia 16 czerwca 2005 r. w sprawie Czarnorzecko-Strzyżowskiego Parku Krajobrazowego (Dz. Urz. Woj. Podkarpackiego Nr 82, poz. 1388)

Przekształcenie rolniczej przestrzeni produkcyjnej powinno rozwijać się w kierunku tworzenia gospodarstw większych obszarowo, których działalność rolnicza winna być ukierunkowana na zwiększenie produkcji, dostosowanej do warunków naturalnych. Specjalizacja w produkcji rolnej lokalnych gospodarstw powinna stanowić podstawę do rozwoju przetwórstwa płodów rolnych oraz usług służących rolnictwu i gospodarce żywnościowej. Umożliwi to pełniejsze wykorzystanie produkowanych surowców i tworzenie nowych miejsc pracy. Szansą dla rolników jest finansowe wsparcie tych działań z budżetu UE. Fundusze te służą do dostosowania polskiego rolnictwa do wymagań UE.

Zwiększenie znaczenia rolnictwa wymaga jego restrukturyzacji celem, której winno być:

- tworzenie warunków dla powiększania obszarowego gospodarstw,
- poprawa efektywności ekonomicznej i produktywności gospodarki rolnej,
- rozwój szerokiej sfery usług i rzemiosła, funkcjonujących w otoczeniu rolnictwa i przedsiębiorczości lokalnej,
- rozwój bazy przechowalniczej i przetwórczej,
- inicjowanie i wspieranie działań ułatwiających rolnikom zrzeszanie się w grupy producenckie,
- szeroki zakres pomocy udzielanej rolnikom, obejmującej informacje o kredytach i funduszach pomocowych,
- rozwój rynku szkoleń rolniczych i pozarolniczych,
- realizację infrastruktury z zakresu gospodarki wodno-ściekowej.

W obszarze całej gminy, a szczególnie w terenach o utrudnionych warunkach środowiskowych, wynikających głównie z urozmaiconej rzeźby utrudniającej intensyfikację produkcji rolnej oraz funkcjonowania małych gospodarstw z nadwyżkami siły roboczej, preferowany winien być rozwój **rolnictwa ekologicznego**, prowadzonego zgodnie z zasadami zrównoważonego rozwoju, w oparciu o drobne gospodarstwa rolne i agroturystyczne. Rozwojowi agroturystyki, która winna towarzyszyć rolnictwu, sprzyjają również walory krajobrazowo – przyrodnicze terenów.

Agroturystyka dla ludności rolniczej to alternatywna forma zarobkowania. Umożliwia powstanie nowych miejsc pracy w otoczeniu rolnictwa. Stanowi szansę na dodatkowe źródło dochodu ludności rolniczej i możliwość wykorzystania produktów rolnych. Agroturystyka nabiera coraz większego znaczenia, jako rozwojowa forma wypoczynku skierowana głównie do mieszkańców dużych miast.

Na rozwój rolnictwa ekologicznego można uzyskać wsparcie finansowe z dotacji unijnych w ramach programów rolno-środowiskowych, będących częścią Planu Rozwoju Obszarów Wiejskich. Programy te służą zachęcaniu rolników do stosowania praktyk

prowadzących do ekologizacji produkcji. System produkcji rolniczej przyjaznej dla środowiska obejmuje m.in. wprowadzenie ograniczeń odnośnie stosowania środków produkcji, tak by wykorzystać naturalny potencjał produkcyjny agrocenoz. Korzystanie z dotacji PROW nie wymaga od rolników własnego wkładu, warunkiem jest uczestnictwo w Krajowym Programie Rolno-Środowiskowym.

2.2.4. Funkcja turystyczno-rekreacyjna

Ze względu na potencjał przyrodniczo - kulturowy gminy, wzrastające zainteresowanie społeczeństwa różnymi formami turystyki i wypoczynku, w tym agroturystyką oraz konieczność restrukturyzacji rolnictwa, **turystyka i rekreacja** winna stać się uzupełniającą funkcją gminy. Gmina Brzostek odznacza się wysokimi walorami przyrodniczym, które zadecydowały o objęciu około 63 % jej powierzchni, obszarowymi formy ochrony przyrody. Różnorodne formy ochrony przyrody z cennymi zasobami flory i fauny, urozmaiconą rzeźbą terenu, walory krajobrazowo - kulturowe, stwarzają możliwości do rozwoju turystyki i wypoczynku.

Atrakcyjność turystyczną obszaru podnoszą zabytkowe obiekty kultury materialnej. Na terenie gminy znajduje się szereg obiektów o wartościach architektonicznych, historycznych i kulturowych objętych ochroną konserwatorską lub znajdujących się w rejestrze zabytków. Należą do nich dobrze zachowane, bogate kościoły wraz z zabudowaniami kościelnymi, liczne kaplice cmentarne, cmentarze wojskowe, dwory oraz obiekty architektury drewnianej, kapliczki i krzyże przydrożne, stanowiące istotny element krajobrazu gminy.

Walory przyrodnicze i krajobrazowe, a także dogodny dostęp komunikacyjny ośrodków o znacznym zapotrzebowaniu na rekreację (Jasło, Dębica, Tarnów), stanowią atuty dla rozwoju **funkcji turystyczno – rekreacyjnej**. Turystyka powinna stać się szansą rozwoju gminy, wspomóc rolnictwo, stworzyć nowe miejsca pracy i przyczynić się do ogólnego rozwoju gminy. Dla rozwoju tej funkcji uwzględnia się tereny pod zabudowę rekreacji indywidualnej w sąsiedztwie terenów leśnych oraz preferuje w całym obszarze rozwój agroturystyki. Zagospodarowanie wyznaczonych terenów zabudowy rekreacji indywidualnej, ze względu na ich atrakcyjne położenie, należy prowadzić ze szczególnym uwzględnieniem zachowania ładu przestrzennego i ochrony walorów krajobrazowych otoczenia. Lokalizowana zabudowa powinna być harmonijnie wkomponowana w lokalny krajobraz.

W rozwoju turystyki i rekreacji istotnym elementem będzie zagospodarowanie terenów na ten cel wokół projektowanego na **p. Kamionka zbiornika małej retencji, usytuowanego na pograniczu miejscowości Głobikówka i Grudna Dolna**. W rejonie zbiornika uwzględniono tereny pod zabudowę usług turystycznych, a bezpośrednio sąsiedztwo zbiornika, jako otwarte tereny zielone, bez trwałego zainwestowania,

z możliwością urządzenia miejsc biwakowych i terenowych urządzeń rekreacji. Rozwój **rekreacji nadwodnej** uwzględnia się również w miejscowości Klecie, wokół zbiornika poeksploatacyjnego nad rz. Wisłoką, w sposób nie kolidujący z jej ochroną, jako korytarz ekologicznego i obszaru Natura 2000.

W obszarze istnieją dogodne warunki do rozwoju **turystyki pieszo – rowerowej**. Gmina posiada cztery trasy rowerowe o łącznej długości prawie 70 km. Zostały one wytyczone przez Towarzystwo Miłośników Ziemi Brzostockiej.

Elementem wpływającym na zwiększenie atrakcyjności turystycznej winien być rozwój systemu ścieżek pieszych i szlaków turystycznych, budowa ścieżek przyrodniczo – historycznych z dopuszczeniem urządzeń z nimi związanych (punktów widokowych, miejsc odpoczynku, schronów przeciwdeszczowe, obiektów małej architektury) w tym wiążących obszar z innymi atrakcyjnymi terenami gmin sąsiednich.

W obszarze całej gminy istnieją warunki do rozwoju **agroturystyki**. Ta forma turystyki oferuje turystom możliwość wypoczynku w czystym i bogatym środowisku przyrodniczym oraz w otoczeniu licznych pamiątek przeszłości. Obecnie funkcjonuje 35 tego typu gospodarstw. Zakłada się rozwój tej formy wypoczynku w oparciu o istniejące gospodarstwa rolne, na bazie zasobów zabudowy zagrodowej.

W Studium dopuszcza się adaptację obiektów zabudowy zagrodowej oraz budowę obiektów na potrzeby agroturystyki. Warunkiem rozwoju agroturystyki jest świadczenie usług o odpowiednim standardzie, co wiąże się z koniecznością uporządkowania gospodarki ściekowej, poprzez wyposażenie jednostek osadniczych w zbiorcze urządzenia kanalizacyjne.

Podniesienie atrakcyjności gminy predestynowanej do rozwoju funkcji turystyczno-rekreacyjnej i wykorzystania jej atutów przyrodniczo-kulturowych wymaga:

- dbałości o czystość środowiska, poprzez uporządkowanie gospodarki wodno-ściekowej,
- rozbudowy bazy noclegowej,
- wyposażenia w niezbędną infrastrukturę turystyczno-rekreacyjną, jak: miejsca biwakowe, obiekty i urządzenia sportowe, gastronomiczne, usługowe dla wzbogacenia oferty wypoczynkowej,
- organizowania i oznakowania nowych tras pieszych i rowerowych.

Działania gminy na rzecz rozwoju turystyki i rekreacji obejmować powinny:

- kreowanie i promocję oferty turystyczno-rekreacyjnej gminy,
- pozyskiwanie funduszy zewnętrznych na rozwój turystyki,
- promocję atrakcji turystycznych i miejsc godnych zwiedzania (miejsca historyczne, kulturowe, przyrodnicze),

- ochronę terenów otwartych kształtujących walory krajobrazowe i bioklimatyczne oraz stanowiące ostoje wartości przyrodniczych, pośrednio wykorzystywane w celach turystycznych i rekreacyjnych,
- rozwijanie edukacji społeczności lokalnej w zakresie przedsiębiorczości gospodarczej, w tym dotyczących uruchamiania gospodarstw agroturystycznych oraz działalności związanej z obsługą turystyczną.

3. ZASADY ZAGOSPODAROWANIA I KSZTAŁTOWANIA ZABUDOWY DLA TERENÓW GMINY

3.1. Obszary zabudowy mieszkaniowej z towarzyszącymi usługami

W studium dla zabudowy mieszkaniowej wyznacza się obszary:

- porządkowania zabudowy: mieszkaniowej **wielorodzinnej, jednorodzinnej, jednorodzinnej z usługami, zagrodowej, zagrodowej z zabudową mieszkaniową jednorodzinną** na drodze przekształceń i uzupełnień istniejącej zabudowy,
- rozwoju zabudowy: **mieszkaniowej jednorodzinnej, jednorodzinnej z usługami, zagrodowej, zagrodowej z zabudową mieszkaniową jednorodzinną** w jednostkach osadniczych, gdzie wyczerpują się rezerwy terenów.

Obszary porządkowania i rozwoju zabudowy mieszkaniowej dotyczą terenów o następujących symbolach:

1.MW – zabudowa mieszkaniowa wielorodzinna,

1.MN – zabudowa mieszkaniowa jednorodzinna,

2.MN – zabudowa mieszkaniowa jednorodzinna z usługami – w zabudowie dopuszcza się możliwość prowadzenia działalności usługowej - nieuciążliwej, jako funkcji towarzyszącej,

1.RM – zabudowa zagrodowa - związana z obsługą produkcji rolnej,

2.RM – zabudowa zagrodowa z zabudową mieszkaniową jednorodzinną - w zabudowie dopuszcza się możliwość realizacji zabudowy mieszkaniowej jednorodzinnej oraz prowadzenia, jako funkcji towarzyszącej działalności usługowej – nieuciążliwej, drobnej wytwórczości i agroturystyki,

I. Określa się zasady zagospodarowania przestrzennego dla obszarów porządkowania na drodze przekształceń i uzupełnień zabudowy mieszkaniowej wielorodzinnej, jednorodzinnej, mieszkaniowej jednorodzinnej z usługami, zagrodowej oraz zagrodowej z zabudową mieszkaniową jednorodzinną – tereny 1.MW, 1.MN, 2.MN, 1.RM i 2.RM:

- systematyczne porządkowanie poprzez wymianę, remonty, przebudowę istniejącego zagospodarowania, w celu podniesienia atrakcyjności obszaru,
- uzupełnienie istniejącej zabudowy z wykorzystaniem rezerw terenowych,
- poprawę standardu wyposażenia w infrastrukturę techniczną,
- tworzenie uporządkowanych linii zabudowy,
- zachowanie dbałości o utrzymanie form regionalnych, w tym tradycyjnych układów przestrzennych zagród, proporcji bryły i cech stylowych miejscowej architektury,

- ochronę historycznej struktury przestrzennej wraz z istniejącymi zespołami i obiektami zabytkowymi,
- zachowanie form architektonicznych przed przekształceniami prowadzącymi do obniżenia wartości estetycznych i architektonicznych,
- poprawę funkcjonalności zespołów zabudowy,
- zharmonizowanie nowej zabudowy z otoczeniem, wpisującej się w miejsce gabarytem, wysokością, kolorystyką, formą dachu, usytuowaniem względem drogi,
- przekształcenie przestrzeni publicznych w kierunku coraz wyższego standardu i jakości.

II. Określa się zasady zagospodarowania przestrzennego dla obszarów rozwoju zabudowy: mieszkaniowej jednorodzinnej, jednorodzinnej z usługami, zagrodowej, zagrodowej z zabudową mieszkaniową jednorodziną – tereny 1.MN, 2.MN, 1.RM i 2.RM:

- wykształcenie nowych struktur osadniczych o wysokiej jakości przestrzeni,
- ukształtowanie struktury wyodrębnionych nowych terenów zabudowy mieszkaniowej jednorodzinnej w miejscowościach Brzostek, Klecie, Nawsie Brzostockie, jako osiedli o charakterze miejskim i podmiejskim oraz standardach miejskich,
- zapewnienie prawidłowych powiązań komunikacyjnych z układem istniejących i projektowanych dróg i dojazdów,
- kompleksowe rozwiązanie w zakresie uzbrojenia technicznego, w powiązaniu z istniejącym i projektowanym systemem,
- kształtowanie nowej zabudowy uwzględniającej zasadnicze formy tradycyjnego budownictwa (gabaryty, forma architektoniczna, usytuowanie na działce, itp.),
- kształtowanie zabudowy brył budynków w sposób zapewniający ich wkomponowanie w krajobraz,
- tworzenie uporządkowanych linii zabudowy,
- zachowanie wymaganych odległości dla budynków od terenów leśnych.

W obszarach zabudowy mieszkaniowej 1.MW, 1.MN i 2.MN dopuszcza się:

- urządzenia infrastruktury technicznej i komunikacji,
- ogólnodostępne tereny zieleni urządzonej i rekreacji,
- usługi i drobną wytwórczość,
- zabudowę pensjonatową.

W obszarach zabudowy zagrodowej 1.RM i 2.RM dopuszcza się:

- urządzenia infrastruktury technicznej i komunikacji,

- ogólnodostępne tereny zieleni urządzonej i rekreacji,
- usługi i drobną wytwórczość,
- możliwość przekształcenia zabudowy zagrodowej na zabudowę rekreacji indywidualnej,
- zabudowę pensjonatową i agroturystyki.

Dopuszczona działalność usługowo-wytwórcza nie może kolidować z podstawową funkcją terenów. Przy jej realizacji należy zachować warunki ochrony środowiska, w tym nie przekroczenia standardów jakości środowiska poza terenem, do którego inwestor przedsięwzięcia ma tytuł prawny.

Granice obszarów porządkowania i kierunkowego rozwoju **zabudowy mieszkaniowej wielorodzinnej, jednorodzinnej, mieszkaniowej jednorodzinnej z usługami, zagrodowej i zagrodowej z zabudową mieszkaniową jednorodzinną** wyznaczonych na rysunku Studium, należy uściślić na etapie projektu miejscowego planu zagospodarowania przestrzennego, mając na uwadze warunki w szczególności przepisów z zakresu ochrony środowiska, przyrody oraz ochrony gruntów rolnych i leśnych.

3.2. Obszary zabudowy rekreacji indywidualnej, usług turystyki oraz sportu i rekreacji

W studium wyznacza się obszary porządkowania i rozwoju:

- 1.TL – zabudowy rekreacji indywidualnej** - związanej z funkcją rekreacyjną, z możliwością realizacji zabudowy mieszkaniowej, obejmującej istniejącą i projektowaną zabudowę w zieleni,
- 1.UT – zabudowy usług turystyki** - związanej z lokalizacją obiektów i urządzeń służących obsłudze ruchu turystycznego, wraz z obiektami służącymi prawidłowemu ich funkcjonowaniu.
- 1.US – zabudowa usług sportu i rekreacji** - związanej z lokalizacją obiektów i urządzeń rekreacyjno - sportowych, wraz z obiektami służącymi prawidłowemu ich funkcjonowaniu.
- 2.US – teren usług sportu i rekreacji z ograniczeniem zabudowy** – związany z lokalizacją terenowych urządzeń sportu i rekreacji oraz zabudowy o konstrukcji pozwalającej na lokalizację obiektów ponad poziomem zasięgu obszaru szczególnego zagrożenia powodzią Q1% lub technologii zabezpieczającej obiekty przed skutkami zalania wodami powodziowymi.

I. Określa się zasady zagospodarowania przestrzennego dla obszarów porządkowania i rozwoju zabudowy; rekreacji indywidualnej, usług turystyki oraz usług sportu i rekreacji z ograniczeniem zabudowy – tereny 1.TL, 1.UT, 1.US i 2.US:

- kształtowanie zabudowy w dostosowaniu do cech lokalnego krajobrazu i otaczającego zainwestowania, w celu harmonijnego wkomponowania nowych elementów zagospodarowania w otoczenie, uwzględniając położenie terenu, zapewnienie funkcjonalności i estetyki,
- wprowadzenie zasad kształtowania zabudowy w dostosowaniu do skali i formy architektonicznej obiektów, zgodnie z lokalną tradycją,
- utrzymanie i wyeksponowanie punktów i ciągów widokowych,
- urządzenie miejsc postojowych, tras rowerowych i spacerowych,
- utrzymanie i wyeksponowanie punktów i ciągów widokowych
- realizacja towarzyszących urządzeń sportowo-rekreacyjnych,
- poprawę standardów wyposażenia w infrastrukturę techniczną, a w przypadku nowych terenów wyprzedzające ich uzbrojenie,
- włączenie nowych terenów do systemu komunikacyjnego poprzez drogi publiczne lub wewnętrzne,
- przystosowania brzegów projektowanego zbiornika małej retencji na p. Kamionka usytuowanego na pograniczu miejscowości Głobikówka – Grudna Dolna oraz zagospodarowanie terenów w rejonie zbiornika dla celów rekreacji,
- uwzględnienie zakazów dotyczących lokalizowania obiektów budowlanych w obrębie terenów 1.US i 2.US położonych w granicach obszaru szczególnego zagrożenia powodzią.

W obszarach zabudowy 1.TL, 1.UT, 1.US i 2.US dopuszcza się:

- obiekty zamieszkania zbiorowego,
- urządzenia infrastruktury technicznej i komunikacji,
- obiekty małej architektury,
- obiekty handlu, gastronomii i urządzeń służących obsłudze ruchu turystycznego,
- urządzenia terenowe, pola namiotowe i miejsca biwakowe.

Granice obszarów porządkowania i kierunkowego rozwoju **zabudowy rekreacji indywidualnej, usług turystyki oraz usług sportu i rekreacji z ograniczeniem zabudowy** wyznaczonych na rysunku Studium należy uściślić na etapie projektu miejscowego planu zagospodarowania przestrzennego, mając na uwadze warunki w szczególności przepisów z zakresu ochrony środowiska, przyrody oraz ochrony gruntów rolnych i leśnych.

3.3. Obszary zabudowy usługowej

W studium dla zabudowy usługowej wyznacza się obszary porządkowania i rozwoju:

1.U – zabudowy usług publicznych i komercyjnych,

tj. usług oświaty, kultury, służby zdrowia, instytucji publicznych oraz szerokiego wachlarza usług komercyjnych oraz drobnej wytwórczości, zabudowy usługowej związanej z kultem religijnym,

2.U – zabudowy usług komercyjnych z zabudową mieszkaniową,

3.U – zabudowy usług komercyjnych oraz drobnej produkcji i wytwórczości

I. Określa się zasady zagospodarowania przestrzennego dla obszarów porządkowania i rozwoju zabudowy usług publicznych i komercyjnych, zabudowy usług komercyjnych z zabudową mieszkaniową oraz zabudowy usług komercyjnych oraz drobnej produkcji i wytwórczości – tereny 1.U, 2.U i 3.U:

- kształtowanie centrów usługowych jednostek osadniczych wraz z terenami zieleni publicznej,
- ochrona historycznej struktury przestrzennej wraz z istniejącymi zespołami i obiektami zabytkowymi,
- dostosowanie gabarytów nowych obiektów do obiektów istniejących, utrzymanie ich w charakterze i skali miejscowości,
- wprowadzanie zasad kształtowania zabudowy zgodnie z lokalną tradycją miejsca,
- tworzenie uporządkowanej linii zabudowy,
- poprawę standardów wyposażenia w infrastrukturę techniczną, a w przypadku nowych terenów wyprzedzające ich uzbrojenie,
- włączenie nowych terenów do systemu komunikacyjnego poprzez drogi publiczne lub wewnętrzne,
- zabezpieczenie miejsc parkingowych przy obiektach usługowych,

W obszarach zabudowy usługowej 1.U, 2.U i 3.U dopuszcza się:

- funkcję mieszkaniową związaną z prowadzoną działalnością bądź wolnostojącą zabudowę mieszkaniową jednorodziną – realizowaną w ramach zaspokojenia potrzeb mieszkalnych osób prowadzących działalność usługową,
- obiekty i urządzenia infrastruktury technicznej i komunikacji,
- obiekty zaplecza socjalnego, technicznego i magazynowego,
- zieleń urządzoną, ciągi piesze, ścieżki rowerowe.

Granice obszarów porządkowania i kierunkowego rozwoju **zabudowy; usług publicznych i komercyjnych, usług komercyjnych z zabudową mieszkaniową, usług komercyjnych oraz drobnej produkcji i wytwórczości** wyznaczonych na rysunku Studium należy uściślić na etapie projektu miejscowego planu zagospodarowania przestrzennego, mając na uwadze warunki w szczególności przepisów z zakresu ochrony środowiska, przyrody oraz ochrony gruntów rolnych i leśnych.

3.4. Obszary zabudowy produkcyjnej i produkcyjno – usługowej, składów i magazynów

W studium wyznacza się obszary porządkowania i rozwoju:

1.PU – zabudowy produkcyjno-usługowej, składów i magazynów,

1.PG i 2.PG – terenów górniczych z zabudową produkcyjną związaną z eksploatacją kruszywa.

I. Określa się zasady zagospodarowania przestrzennego dla obszarów porządkowania i rozwoju zabudowy produkcyjno-usługowej, składów i magazynów – tereny 1.PU:

- kształtowanie zabudowy w dostosowaniu do cech lokalnego krajobrazu i otaczającego zainwestowania, w celu harmonijnego wkomponowania nowych elementów zagospodarowania w otoczenie,
- realizacja wszelkich nowych inwestycji w oparciu o czyste i bezpieczne dla środowiska technologie, charakteryzujące się niską energochłonnością, wodochłonnością oraz wytwarzaniem małej ilości odpadów,
- prowadzenie racjonalnej gospodarki wodno-ściekowej i gospodarki odpadami oraz nie przekraczanie dopuszczalnych poziomów hałasu w środowisku dla powstających obiektów,
- włączenie nowych terenów do systemu komunikacyjnego poprzez drogi publiczne lub wewnętrzne,
- zabezpieczenie miejsc parkingowych w ramach działek lub proporcjonalny udział w realizacji parkingów ogólnodostępnych.

W obszarach zabudowy 1.PU dopuszcza się:

- zabudowę usługową, obiekty zaplecza administracyjno – socjalnego,
- zabudowę mieszkaniową związaną z prowadzoną działalnością produkcyjną,
- urządzenia infrastruktury technicznej i komunikacji.

II. Określa się zasady zagospodarowania przestrzennego dla terenów górniczych z zabudową produkcyjną związaną z eksploatacją kruszywa – tereny 1.PG i 2.PG:

- optymalne wykorzystanie złoża i kopaliny z uwzględnieniem ochrony środowiska,
- stosowanie technologii, zapewniających ograniczenie ujemnego wpływu eksploatacji na środowisko przyrodnicze,
- wprowadzenie zieleni osłonowej, izolującej przyrodniczo i wizualnie tereny eksploatacji,
- przeciwdziałanie degradacji powierzchni ziemi poprzez sukcesywne prowadzenie rekultywacji i zagospodarowanie terenów poeksploatacyjnych,
- **dodatkowo dla terenu 2.PG:**
 - a) *eksploatacja w zakresie uzyskanych koncesji na wydobycie złóż naturalnych,*
 - b) *po zakończonym wydobyciu ustala się rolno-wodny kierunek rekultywacji.*

W obszarach działalności eksploatacyjnej dopuszcza się urządzenia infrastruktury technicznej i komunikacji związane z działalnością zakładu górniczego.

Granice obszarów porządkowania i kierunkowego rozwoju **zabudowy produkcyjno - usługowej, składów i magazynów oraz terenów górniczych z zabudową produkcyjną związaną z eksploatacją kruszywa** wyznaczonych na rysunku Studium, należy uściślić na etapie projektu miejscowego planu zagospodarowania przestrzennego, mając na uwadze warunki w szczególności przepisów z zakresu ochrony zabytków, ochrony środowiska, przyrody oraz ochrony gruntów rolnych i leśnych.

3.5. **Obszary zieleni**

W studium wyznacza się obszary porządkowania i rozwoju:

- 1.ZP – zieleni urządzonej** – w terenach istniejących parków podworskich i placów,
- 1.ZI – zieleni izolacyjnej** – od cmentarzy i ciągów komunikacyjnych,
- 1.ZC – cmentarzy.**

Określa się zasady zagospodarowania przestrzennego dla obszarów porządkowania i rozwoju zieleni; urządzonej, izolacyjnej oraz cmentarzy – tereny 1.ZP, 1.ZI i 1.ZC:

- utrzymanie dotychczasowego użytkowania terenów zieleni urządzonej i izolacyjnej,
- utrzymanie dotychczasowego użytkowania cmentarzy wraz z zielenią cmentarną,
- ochrona zabytkowych drzewostanów.

W obszarach zieleni izolacyjnej 1.ZI dopuszcza się:

- urządzenia infrastruktury technicznej, obiekty małej architektury (kapliczki, pomniki), parkingi,
- usługi związanych z obsługą cmentarzy w pasach izolujących teren cmentarza, (w ramach obszarów 1.U – zabudowy usługowej i 1.ZI – zieleni izolacyjnej) – przy zachowaniu przepisów odrębnych.

W obszarach zieleni urządzonej 1.ZP dopuszcza się:

- urządzenia infrastruktury technicznej, obiekty małej architektury (kapliczki, pomniki),
- place zabaw, ścieżki spacerowe, trasy rowerowe, obiekty służących organizowaniu imprez masowych,

Granice obszarów porządkowania i kierunkowego rozwoju obszarów **zieleni urządzonej, izolacyjnej i cmentarzy** wyznaczonych na rysunku Studium należy uściślić na etapie projektu miejscowego planu zagospodarowania przestrzennego, mając na uwadze warunki w szczególności przepisów z zakresu ochrony środowiska, przyrody oraz ochrony gruntów rolnych i leśnych.

3.6. Tereny obiektów i urządzeń infrastruktury technicznej

W studium dla obiektów i urządzeń infrastruktury technicznej wyznacza się obszary:

- 1.IT – urządzeń infrastruktury technicznej** - oczyszczalnie ścieków, przepompownie, stacje bazowe telefonii komórkowe,
- 1.NUG – teren grzebowiska zwierząt.**

W terenie NUG dopuszcza się realizację zieleni urządzonej.

W celu określenia warunków lokalizacji grzebowiska należy przeprowadzić badania geologiczne podłoża.

W terenach IT dopuszcza się:

- realizację zapleczy administracyjno-technicznych oraz socjalnych dla jednostek eksploatujących urządzenia,
- realizację zieleni urządzonej.

Granice obszarów **urządzeń infrastruktury technicznej oraz teren grzebowiska zwierząt**, wyznaczonych na rysunku Studium należy uściślić na etapie projektu miejscowego planu zagospodarowania przestrzennego, mając na uwadze warunki w szczególności przepisów z zakresu ochrony środowiska, przyrody oraz ochrony gruntów rolnych i leśnych.

Wyznaczone obszary zabudowy mieszkaniowej jednorodzinnej, zagrodowej, rekreacji indywidualnej, usługowej i produkcyjnej na rysunku Studium, nie wykluczają na etapie projektu miejscowego planu zagospodarowania przestrzennego:

- utrzymania istniejącego przeznaczenia obiektów usługowych i produkcyjnych nie wskazanych na rysunku Studium,
- utrzymania istniejącej zabudowy mieszkaniowej nie wskazanej na rysunku Studium.

3.7. Wskaźniki i parametry urbanistyczne

Dla zapewnienia prawidłowego rozwoju struktury funkcjonalno-przestrzennej gminy ustala się instrumenty o charakterze regulacyjnym w postaci wskaźników i parametrów urbanistycznych. Posiadają one charakter wytycznych do planów miejscowych, jako warunków niezbędnych, ilościowych bądź jakościowych - opisowych.

Celem ochrony walorów krajobrazowych i kulturowych gminy, dla nowo realizowanej zabudowy, określa się następujące wskaźniki i parametry architektoniczno – budowlane:

- **utrzymanie wysokości zabudowy obiektów:**
 - dla zabudowy wielorodzinnej – do 12 m,
 - dla zabudowy mieszkalnej jednorodzinnej, zagrodowej i agroturystyki – do 10 metrów,
 - dla obiektów zaplecza technicznego, socjalnego i higieniczno-sanitarnych – do 9 metrów,
 - dla obiektów garażowych, gospodarczych – do 7 metrów,
 - dla zabudowy rekreacji indywidualnej – do 9 metrów,
 - dla obiektów usług sportu i rekreacji i zamieszkania zbiorowego – do 12 metrów,
 - dla obiektów usługowych, produkcyjnych, składów i magazynów w terenach PU – do 15 metrów,
 - dla obiektów usługowych, handlowych i produkcyjnych w terenach zabudowy mieszkaniowej i zagrodowej – do 10 metrów,
 - dopuszcza się dostosowanie wysokości obiektów związanych z działalnością eksploatacyjną do technologii eksploatacji w obszarach i terenach górniczych,
 - dopuszcza się dostosowanie wysokości obiektów związanych z działalnością rolniczą do technologii produkcji rolnej,
 - ograniczenia wysokości zabudowy nie stosuje się w odniesieniu do obiektów stanowiących tradycyjne dominanty w krajobrazie – np. wieża kościoła;

- **utrzymanie wskaźnika intensywności zabudowy:**
 - dla terenów zabudowy mieszkalnej wielorodzinnej, jednorodzinnej i zagrodowej – min. 0.2 max. 0.8,
 - dla terenów zabudowy rekreacji indywidualnej – min. 0.2 max 0.6,
 - dla terenów usług turystyki i usług sportu i rekreacji – min. 0.2, max 0.6,
 - dla terenów usługowych, produkcyjnych i magazynowych – min. 0.3 max 1.2;
- **wprowadza się obowiązek stosowania dachów:**
 - dla obiektów mieszkalnych, usługowych i produkcyjnych, gospodarczych i garażowych w zabudowie mieszkaniowej i zagrodowej – dwuspadowych lub wielospadowych o symetrycznym nachyleniu głównej połaci dachowej 20-45°, przy czym dopuszcza się kontynuację istniejącej formy dachu w przypadku rozbudowy i przebudowy obiektów istniejących,
 - dla obiektów produkcyjnych, magazynowych, usługowych, lokalizowanych poza zabudową mieszkaniową, dopuszcza się stosowanie innych rodzajów dachów w zależności od potrzeb technologicznych i konstrukcyjnych,
 - zakazuje się realizowania obiektów z dachami uskokowymi i asymetrycznymi;
- **przy obiektach produkcyjnych należy realizować pasy zieleni izolacyjnej,**
- **przy realizacji zabudowy w rejonie terenów górniczych** – należy zachować pas ochronny o minimalnej szerokości 10 m dla obiektów budownictwa powszechnego od granicy terenu górniczego;
- **przy realizacji zabudowy w sąsiedztwie wałów** – należy zachować odległość 50 m od stopy wału przeciwpowodziowego;
- **przy realizacji zabudowy w obszarach zagrożonych podtopieniami, wprowadza się:**
 - zakaz realizacji budynków podpiwniczonych,
 - zakaz realizacji ogrodzeń pełnych na podmurówkach;
- **wprowadza się minimalny procent powierzchni terenu biologicznie czynnej,** zróżnicowany w zależności od przeznaczenia terenu – w stosunku do powierzchni działki:
 - dla zabudowy mieszkaniowej jednorodzinnej – 40%,
 - dla zabudowy zagrodowej i rekreacji indywidualnej – 50%,
 - zabudowy usług turystyki oraz usług sportu i rekreacji – 60%,
 - dla zabudowy usługowej, produkcyjno-usługowej i magazynów – 25%;
- **zaleca się minimalną powierzchnię nowo wydzielanych działek:**
 - dla zabudowy zagrodowej - 1500 m²,
 - dla zabudowy mieszkaniowej jednorodzinnej wolnostojącej - 800 m² z koniecznością powiększenia działki przy wprowadzeniu funkcji towarzyszących,
 - dla zabudowy rekreacji indywidualnej oraz usług - 500 m²;

- **wprowadza się zasadę zabezpieczenia odpowiedniej liczby miejsc parkingowych** w ramach własnej działki, jednak nie mniej niż:
 - w zabudowie mieszkaniowej – 1 miejsce postojowe lub garażowe na 1 mieszkanie,
 - w zabudowie usługowej – 1 miejsce postojowe na 50 m² powierzchni użytkowej obiektu z wyłączeniem powierzchni magazynowej,
 - dla zabudowy usług sportu i rekreacji, turystyki - 30 miejsc na 100 użytkowników,
 - dla zabudowy produkcyjnej i magazynowej – 1 miejsce postojowe na 5 zatrudnionych.

4. ZASADY KSZTAŁTOWANIA ROLNICZEJ I LEŚNEJ PRZESTRZENI PRODUKCYJNEJ

4.1. Obszary rolniczej przestrzeni produkcyjnej

Zakłada się kształtowanie rolniczej przestrzeni produkcyjnej poprzez wydzielenie następujących kategorii obszarów:

- 1.R – rolniczej przestrzeni produkcyjnej,**
- 1.RMZ – rolniczej przestrzeni produkcyjnej, w której dopuszcza się zabudowę,**
- 1.ZR – zielonych użytków rolnych.**

I. Określa się zasady zagospodarowania przestrzennego dla obszarów rolniczej przestrzeni produkcyjnej – 1.R:

- utrzymanie dotychczasowego użytkowania rolniczego,
- ochrona obszarów zmeliorowanych,
- ochrona gleb o najwyższej przydatności rolniczej,
- przeznaczenie gleb o niskiej wartości produkcyjnej pod trwałe użytki zielone, spełniających na terenach rolnych funkcje obudowy biologicznej cieków i rowów,
- wzbogacenie terenów rolnych w zadrzewienia wiatrochronne, w sąsiedztwie większych rozłógów pól,
- dopuszczenie zalesień gruntów rolnych nieprzydatnych do produkcji rolnej i nieużytkowanych rolniczo, nieużytków oraz gruntów, które uległy samozalesieniu, zgodnie z przepisami odrębnymi² poprzez wyznaczenie nowych terenów zalesień na etapie sporządzania mpzp,
- dopuszcza się utrzymania istniejącej zabudowy nie wskazanej na Rysunku Studium, z możliwością powiększenia jej powierzchni użytkowej o ok. 20% poprzez przebudowę, rozbudowę, nadbudowę dla poprawy standardów mieszkaniowych.
- dopuszczenie lokalizacji nowej zabudowy związanej z produkcją rolną i agroturystyką, w bezpośrednim sąsiedztwie istniejących terenów zabudowy MN i RM wskazanych na Rysunku Studium – poza obszarami „naturalnych zagrożeń” (osuwiskowymi, powodziowymi itp.).

II. Określa się zasady zagospodarowania przestrzennego dla obszarów rolniczej przestrzeni produkcyjnej, w których dopuszcza się zabudowę – 1.RMZ:

- utrzymanie dotychczasowego użytkowania rolniczego,

² Ustawa z dnia 3 lutego 1995 r. o ochronie gruntów rolnych i leśnych (Dz.U. z 2009 r., Nr 1, poz. 3 z późn. zm.)

- dopuszczenie realizacji obiektów i urządzeń służących obsłudze gospodarstw produkcji roślinnej i zwierzęcej w ramach doinwestowania istniejącej zabudowy rolniczej,
- dopuszczenie lokalizacji nowej zabudowy mieszkaniowej jednorodzinnej oraz związanej z produkcją rolną i agroturystyką, w sąsiedztwie istniejących siedlisk.

Przy realizacji w/w zagospodarowania obowiązuje:

- ściśle podporządkowanie realizowanego zainwestowania ochronie wartości przyrodniczych i krajobrazowych,
- dopuszczona zabudowa, nie spowoduje obniżenie jakości środowiska przyrodniczego i nie naruszy harmonii krajobrazu.

III. Określa się zasady zagospodarowania przestrzennego dla obszarów zielonych użytków rolnych – 1.ZR:

- utrzymanie dotychczasowego użytkowania rolniczego,
- ochrona zwartych kompleksów łąk wilgotnych w dolinie rz. Wisłoki oraz wzdłuż potoków Kamienica i Gogołówka,
- dopuszczenie użytkowania w części obszaru – dla upraw rolnych,
- ograniczenie zmiany przeznaczenia zielonych użytków rolnych, położonych w dolinach cieków, na grunty orne, ze względu na ich rolę w funkcjonowaniu przyrodniczym obszaru oraz wykluczenie przekształcenia ich na cele nierolnicze,
- utrzymania istniejącej zabudowy nie wskazanej na Rysunku Studium, z możliwością powiększenia jej powierzchni użytkowej o ok. 20% poprzez przebudowę, rozbudowę, nadbudowę dla poprawy standardów mieszkaniowych.

Zakładany rozwój osadnictwa w tym działalności gospodarczej, powoduje konieczność uwzględnienia rezerw terenów pod zainwestowanie. Mimo przyjęcia zasad ochrony rolniczej przestrzeni produkcyjnej poprzez wykorzystanie w maksymalnym stopniu pod inwestycje niskich klas gruntów, zajdzie potrzeba przejęcia części terenów kl. I – III na cele nierolnicze.

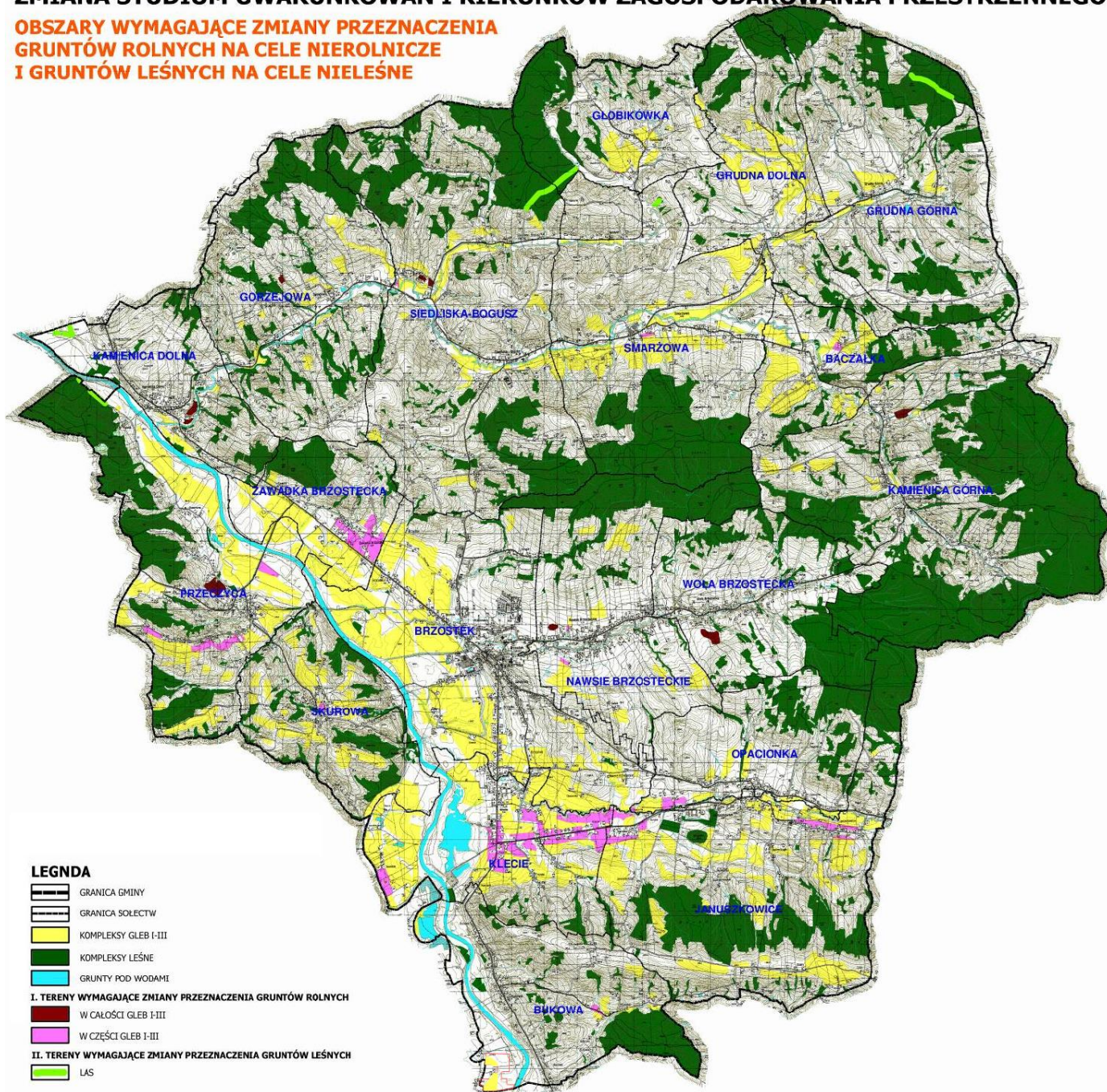
Obszary wymagające zmiany przeznaczenia gruntów rolnych na cele nierolnicze zaznaczono na schemacie.

Rys.2. Obszary wymagające zmiany przeznaczenia gruntów rolnych na cele nierolnicze i gruntów leśnych na cele nieleśne.

GMINA BRZOSTEK

ZMIANA STUDIUM UWARUNKOWAŃ I KIERUNKÓW ZAGOSPODAROWANIA PRZESTRZENNEGO

OBSZARY WYMAGAJĄCE ZMIANY PRZEZNACZENIA GRUNTÓW ROLNYCH NA CELE NIEROLNICZE I GRUNTÓW LEŚNYCH NA CELE NIELEŚNE



4.2. Obszary leśnej przestrzeni produkcyjnej

Zakłada się kształtowanie leśnej przestrzeni produkcyjnej poprzez wydzielenie:

- 1.ZL – **terenów leśnych,**
- 1.ZLO – **terenów lasów ochronnych,**
- 1.ZZL – **obszarów przeznaczonych pod zalesienia.**

Określa się następujące zasady zagospodarowania w kompleksach leśnych 1.ZL oraz terenach przeznaczonych pod zalesienia 1.ZZL:

- ochrona przed przekształceniami systemu obszarów przyrodniczych obejmujących obszary objęte ochroną prawną, istniejące lasy „ZL”,
- realizacja wszelkiej działalności na obszarach lasów z zachowaniem przepisów odrębnych dla lasów³, w tym lasów ochronnych (1.ZLO),
- prowadzenie gospodarki leśnej zgodnie z planami urządzeniowymi lasów oraz ustaleniami zawartymi w Rozporządzeniu Wojewody Podkarpackiego⁴ w sprawie Czarnorzecko – Strzyżowskiego Parku Krajobrazowego odnośnie ochrony wartości przyrodniczych Parku,
- powiększanie powierzchni leśnej poprzez dolesienia wskazane na rysunku Studium,
- powszechna i ciągła ochrona. Przeznaczenie lasów na cele nieleśne dokonywać tylko w przypadku braku innych rozwiązań przestrzennych – z zachowaniem przepisów o lasach oraz o ochronie gruntów rolnych i leśnych,
- eliminowanie kolizji lasów z innymi funkcjami terenów, w tym z mieszkalnictwem oraz zapewnienia lasom bezpieczeństwa pożarowego,
- racjonalne udostępnienie lasów bez groźby ich dewastacji, dla celów rekreacji i turystyki m.in. poprzez wyposażenie w małą infrastrukturę turystyczną jak ścieżki rowerowe i piesze wzdłuż dróg leśnych, miejsca obsługi szlaków.

Zgodnie z przepisami o ochronie gruntów rolnych i leśnych oraz ustawą o lasach⁵, przy zagospodarowaniu obszarów leśnych, przyjmuje się zasadę utrzymania dotychczasowego leśnego przeznaczenia gruntów, które uznaje się jednocześnie, jako wyłączone z zabudowy, za wyjątkiem gruntów leśnych wskazanych na cele nieleśne – na załączniku graficznym na str. 27.

Granice zasięgu **terenów leśnych i zalesień**, wyznaczonych na rysunku Studium należy uściślić na etapie decyzji administracyjnych lub projektu miejscowego planu

³ Ustawa z dnia 3 lutego 1995 r. o ochronie gruntów rolnych i leśnych (Dz.U. z 2009 r., Nr 1, poz. 3 z późn. zm.),

⁴ Rozporządzenie Wojewody Podkarpackiego Nr 34 z dnia 30 kwietnia 2004 r. w sprawie utworzenia Czarnorzecko-Strzyżowskiego Parku Krajobrazowego (Dz. Urz. Województwa Podkarpackiego Nr , poz. 614), zm. rozporządzeniem Nr 63 Wojewody Podkarpackiego z dnia 16 czerwca 2005 r. w sprawie Czarnorzecko-Strzyżowskiego Parku Krajobrazowego (Dz. Urz. Woj. Podkarpackiego Nr 82, poz. 1388;

⁵ Ustawa z dnia 3 lutego 1995 r. o ochronie gruntów rolnych i leśnych (Dz.U. z 2009 r., Nr 1, poz. 3 z późn. zm.)

zagospodarowania przestrzennego mając na uwadze warunki w szczególności przepisów z zakresu ochrony środowiska, przyrody, ochrony gruntów rolnych i leśnych oraz ustawy o lasach.

5. OBSZARY NARAŻONE NA NIEBEZPIECZEŃSTWO POWODZI I OSUWANIA SIĘ MAS ZIEMNYCH

Zagrożenie powodziowe na terenie gm. Brzostek wiąże się przede wszystkim z rzeką Wisłoką. Rzeką na terenie gminy ma charakter górski i wraz z swymi dopływami tworzy sieć rzeczną, która w czasie szczególnie nawalnych opadów oraz roztopów prowadzi do gwałtownych wezbrań i w rezultacie do powodzi. Wisłokę charakteryzuje znaczny potencjał powodziowy, spowodowany m.in. dużym udziałem w jej zasilaniu przez cieki podgórskie, które szybko reagują na wzmożony opad. W przebiegu rocznym bardziej rozciągnięte w czasie są wezbrania roztopowe występują w marcu i kwietniu. Krótsze w czasie, ale gwałtowniejsze są wezbrania po nawalnych opadach letnich w czerwcu i lipcu. Największe zagrożenie Wisłoka stanowi dla miejscowości; Bukowa, Klecie, Skurowa, Przeczyca, miasto Brzostek, Zawadka Brzostocka, Kamienice Dolna i Gorzejowa.

Z materiałów opracowanych przez Regionalny Zarząd Gospodarki Wodnej w Krakowie wynika, że zagrożenie powodziowe stwarzają również mniejsze cieki jak *Kamienica* czy *Gogołówka*, które są ciekami o charakterze pogórskim.

Z uwagi na znaczny potencjał powodziowy i erozyjny na terenach o dużej intensywności zainwestowania koryta cieków głównie w północno – wschodniej części gminy Brzostek, zostały lokalnie wzmocnione konstrukcjami brzegowymi.

Ostania powódź na terenie gminy Brzostek miała miejsce w czerwcu 2010 roku. Intensywnych opady 1 czerwca spowodowały podniesienie poziomu stanu wód Wisłoki, które zalały pola uprawne i drogi. Dalsze intensywne opady w kolejnych dniach w przeciągu bardzo krótkiego czasu spowodowały, że lokalne rzeczki, potoki zamieniły się w rzeki o ogromnej sile niszczenia. Powódź w 2010 poczyniła liczne straty, zostały zniszczone mosty, drogi, budynki mieszkalne i gospodarstwa.

Położenie gminy Brzostek w obrębie Pogórza Ciężkowickiego i Strzyżowskiego, wchodzących w skład Karpat fliszowych sprawia, iż ta jej część zagrożona jest występowaniem ruchów masowych.

Ruchy masowe zaktywizowały się na badanym terenie zwłaszcza po opadach nawalnych w lipcu 1997, 2001, 2006 (czerwiec) oraz w maju i czerwcu 2010 r. Powstały nowe młode osuwiska aktywne, a także odmłodzone zostały (uaktywniły się) stare osuwiska.

W obrębie koryta rzeki Wisłoki oraz cieków Gogołówka i Kamienica, w czasie gwałtownych wezbrań dochodzi do obrywania się brzegów. Zjawisko to wiąże się m. in. ze znaczną krętością cieków i wynikającego stąd znacznego obciążenia niektórych odcinków koryt w czasie przepływu. Obrywanie brzegów zagraża poważnie zabudowie zlokalizowanej w sąsiedztwie. Powstałe zjawiska geodynamiczne powodują straty mienia komunalnego oraz prywatnego.

Granice obszarów:

- szczególnego zagrożenia powodzią w dolinie Wisłoki i jej dopływów Kamienicy i Gogołówki,
 - zasięgu zalewu wodami powodziowymi z 2010 r. dla potoku Kamionka,
 - zagrożonych podtopieniami,
 - zagrożonych ruchami masowymi w tym osuwiskowych
- naniesiono na rysunku Studium.

W celu **ochrony terenów zagrożonych zalewaniem wodami powodziowymi** niezbędnym jest:

- wykluczenie realizacji zabudowy na terenach szczególnego zagrożenia powodzią (za wyjątkiem przypadku dopuszczonego w terenie 2.US, o którym mowa w pkt 3.2 *i 2.PG, o którym mowa w pkt 3.4*), zalewu wodami powodziowymi oraz zachowanie zakazów, nakazów i dopuszczeń wynikających z przepisów prawa wodnego dla tego typu terenów,
- budowa wałów przeciwpowodziowych w dolinie rzeki Wisłoki, ujętych w Planie Zagospodarowania Przestrzennego Województwa Podkarpackiego - jako inwestycji celu publicznego, których lokalizację należy uściślić na etapie miejscowego planu zagospodarowania przestrzennego,
- budowa planowanych zbiorników małej retencji; na potoku Kamionka na pograniczu miejscowości Głobikówka – Grudna Dolna oraz na potoku Gogołówka na pograniczu miejscowości Brzostek - Klecie – Januszkowice,
- uporządkowanie i oczyszczenie koryt cieków, dla ich udrożnienia oraz zapewnienia przepływu dużej wody,
- umocnienia skarp brzegowych cieków szczególnie zakoli meandrów, w celu zabezpieczenia przed osuwaniem się zboczy koryta, blokujących przepływ i zagrażających stabilizacji położonych w pobliżu budynków, w tym mieszkalnych,
- zapewnienie prawidłowego odpływu wód, między innymi poprzez utrzymanie drożności przepustów, rowów przydrożnych, potoków, rowów melioracyjnych,
- zwiększenie zdolności retencyjnej zlewni, m.in. poprzez dolesienia,

- wyłączenie z zabudowy pasa minimum 50 metrów od stopy planowanych wałów przeciwpowodziowych wskazanych na rysunku Studium dla rz. Wisłoki,
- wyłączenie z zabudowy pasa o minimum 15 metrów szerokości wzdłuż cieków wodnych w celu umożliwienia wypełnienia przez właścicieli wód obowiązków, które zapisano Ustawie Prawo wodne z 2001 r., a m.in. zapewnienie utrzymania w należytych stanie technicznym koryt cieków naturalnych oraz kanałów, a także zapewnienie swobodnego spływu wód powodziowych oraz lodów.

W obszarach potencjalnie **zagrożonych ruchami masowymi** niezbędnym jest:

- wyłączenie z zabudowy terenów osuwisk, natomiast w pozostałych terenach zagrożonych występowaniem ruchów masowych dopuszczenie zabudowy winno być uzależnione od wyników badań geologiczno-inżynierskich podłoża budowlanego,
- zmiana użytkowania gruntów – zmniejszenie powierzchni gruntów ornych na korzyść użytków zielonych i dolesień tj. stabilizujących powierzchnie stoków.

6. OBSZARY I TERENY GÓRNICZE I UDOKUMENTOWANE ZŁOŻA SUROWCÓW NATURALNYCH.

W obszarze gminy Brzostek wyznaczone są następujące *obszary i tereny górnicze*: **Dęborzyn - Wisłoka; Klecie – I; Kłodawa – 4; Kłodawa – 6, Kłodawa-7, Kłodawa-8/1 Pole B, Kłodawa-8/1 Pole C, Brzyska-Błażkowa II.**

Granice obszarów i terenów górniczych wyznaczone w koncesjach udzielanych na wydobywanie kopalin uwzględniono na rysunku Studium.

Ponadto na terenie gminy znajdują się udokumentowane złoża: **Kłodawa – 7, Kłodawa – 8; Kłodawa – 11, Kłodawa – 12 i Kłodawa – 13; Przeczyca I-II; Kłodawa – 4; Kłodawa – 6; Kłodawa; Klecie – I; Dęborzyn-Wisłoka; Bukowa; Brzyska-Błażkowa.**

Zgodnie z przepisami odrębnymi z zakresu prawa geologicznego i górniczego udokumentowane złoża surowców podlegają ochronie przed zagospodarowaniem, uniemożliwiającym ich w przyszłości wykorzystanie. Udokumentowane złoża stanowią potencjalne tereny eksploatacji. Zabrania się lokalizowania na terenie tych złóż zabudowy oraz sieci infrastruktury technicznej niezwiązanych z potencjalnym wydobywaniem surowców.

Dopuszcza się eksploatację udokumentowanych złóż po spełnieniu przez inwestora warunków przepisów odrębnych. Ponadto na obszarze gminy dopuszcza się prowadzenie prac poszukiwawczych złóż kopalin oraz budowę infrastruktury technicznej związanej z eksploatacją złóż.

Rozwój eksploatacji winien być uwarunkowany ochroną środowiska jak i złoża, poprzez:

- prowadzenie eksploatacji złóż z uwzględnieniem racjonalnego ich wykorzystania,
- stosowanie technologii zapewniających ograniczenie ujemnych jej wpływów na środowisko,
- przeciwdziałanie degradacji powierzchni ziemi i krajobrazu poprzez sukcesywne prowadzenie rekultywacji i zagospodarowanie terenów poeksploatacyjnych.

Zasady zagospodarowania obszarów rozwoju zabudowy produkcyjnej związanej z eksploatacją kruszyw naturalnych określono w pkt 3.4.

7. OBSZARY CHRONIONE ORAZ ZASADY OCHRONY ŚRODOWISKA

W gminie Brzostek formami prawnej ochrony zasobów przyrody i krajobrazu są: park krajobrazowy, obszar Natura 2000, rezerwat przyrody, lasy ochronne, pomniki przyrody ożywionej oraz ochrona gatunkowa.

1. **Czarnorzecko - Strzyżowski Park Krajobrazowy:** obejmuje ok. 10% powierzchni gminy w jej wschodniej części natomiast w zasięgu otuliny Parku leży prawie połowa obszaru gminy. Park ten został utworzony rozporządzeniami:

- Nr 11 Wojewody Rzeszowskiego z dnia 16 marca 1993 r. w sprawie utworzenia Czarnorzecko-Strzyżowskiego Parku Krajobrazowego (Dz. Urz. Woj. Rzeszowskiego Nr 3, poz. 35),
- Nr 15 Wojewody Krośnieńskiego z dnia 7 kwietnia 1993 r. w sprawie utworzenia Czarnorzecko-Strzyżowskiego Parku Krajobrazowego (Dz. Urz. Woj. Krośnieńskiego Nr 8, poz. 56),
Nr 6 Wojewody Tarnowskiego z dnia 23 lipca 1993 r. w sprawie utworzenia Czarnorzecko-Strzyżowskiego Parku Krajobrazowego (Dz. Urz. Województwa Tarnowskiego Nr 6, poz. 47) zastąpione rozporządzeniem Nr 34 Wojewody Podkarpackiego z dnia 30 kwietnia 2004 r. w sprawie utworzenia Czarnorzecko-Strzyżowskiego Parku Krajobrazowego (Dz. Urz. Województwa Podkarpackiego Nr , poz. 614), *które utraciły moc z dniem wejścia w życie,*
- rozporządzenia Nr 63 Wojewody Podkarpackiego z dnia 16 czerwca 2005 r. w sprawie Czarnorzecko-Strzyżowskiego Parku Krajobrazowego (Dz. Urz. Woj. Podkarpackiego Nr 82, poz. 1388).

Dla ochrony Parku koniecznym jest zachowanie warunków dla poszczególnych terenów wynikających z ich położenia w Czarnorzecko-Strzyżowskiego Parku Krajobrazowego, a w szczególności zakazy :

- realizacji przedsięwzięć mogących znacząco oddziaływać na środowisko w rozumieniu przepisów odrębnych,
- likwidowania i niszczenia zadrzewień śródpolnych, przydrożnych i nadwodnych, jeżeli nie wynikają z potrzeby ochrony przeciwpowodziowej lub zapewnienia bezpieczeństwa ruchu drogowego bądź wodnego lub budowy, odbudowy, utrzymania,
- dokonywania zmian stosunków wodnych, jeśli zmiany te nie służą ochronie przyrody lub racjonalnej gospodarce rolnej, leśnej, wodnej lub rybackiej,
- likwidowanie, zasypywanie i przekształcanie zbiorników wodnych oraz starorzeczy,
- prowadzenia chowu i hodowli zwierząt metodą bezściółkową.

2. Obszar sieci ekologicznej Natura 2000:

Wzdłuż rzek Wisłoki i Kamienicy znajduje się ponad 8% obszaru **Natura 2000 Wisłoka z dopływami PLH180052** w miejscowościach: Bukowa, Klecie, Brzostek, Przeczyca, Kamienica Dolna, Gorzejowa. Obszar o całkowitej powierzchni 2 653,1 ha, ma znaczenie wspólnotowe.

W załączniku I Dyrektywy siedliskowej wymieniono 16 cennych siedlisk i 7 gatunków ptaków (bocian czarny, bocian biały, błotniak stawowy, derkacz, puszczyk uralski, zimorodek zwyczajny, dzięcioł czarny) występujących na tym obszarze. Najcenniejszymi zbiorowiskami roślinnymi są lasy, zarośla łąkowe i grądowe, a także łąki. W ostoi występuje 5 gatunków ryb z załącznika II Dyrektywy Siedliskowej, takich jak: łosoś atlantycki i głowacz pręgopłetwy, miętus, lipień, certa, jak również 2 gatunki ssaków: bóbr europejski i wydra europejska oraz 4 gatunki bezkręgowców: skójką gruboskorupowa, modraszek teleius, czerwończyk nieparek, modraszek nausitous.

3. Rezerwat przyrody

Rezerwat „Kamera” utworzony Zarządzeniem Ministra Ochrony Środowiska, Zasobów Naturalnych i Leśnictwa z dnia 25 stycznia 1995 r. w sprawie uznania za rezerwat przyrody (M. P. z dnia 4 lutego 1995 r.), w celu zachowania ze względów naukowych i dydaktycznych naturalnego skupiska *kłokoczki południowej Staphylea pinnata* oraz dobrze wykształconego zbiorowiska *żywej buczyny karpackiej*.

Rezerwat znajduje się we wsi Smarżowa, obejmuje oddziały leśne nr: 180 a, b, c, 181a, 183a kompleksu leśnego Nadleśnictwa Dębica.

W rezerwacie występuje 6 gatunków objętych ochroną ścisłą oraz 3 objęte ochroną częściową.

4. Lasy ochronne:

Decyzją Ministra Środowiska znak DL.Ip-0233-10/05 z 6 czerwca 2005 roku lasy stanowiące własność Skarbu Państwa pozostające w zarządzie Państwowego Gospodarstwa Leśnego Lasy Państwowe, o łącznej powierzchni 8 301 ha położone na terenie gminy Brzostek w oddziałach: 145-179, 181b-d,f, 182, 183b, 184-189. w Nadleśnictwie Dębica - zostały uznane jako **lasy ochronne**. Kategorią ochronności lasów jest *funkcja glebochronna*, a jedynie niewielki obszar lasu położony w miejscowości Januszkowice pełni *funkcję wodochronną*. Występują również plantacje nasienne, szkółki leśne.

5. Pomniki przyrody:

Na terenie gminy Brzostek znajduje się trzy pomniki przyrody.

Tabela 1. Wykaz istniejących pomników w gminie Brzostek

Przedmiot ochrony	Obwód pierśnicy (cm)	Wysokość (m)	Lokalizacja i własność/ Uwagi	Podstawa prawna
Dąb szypułek. <i>Quercus robur</i> „Stefek”	480	24	Działka ewidencyjna nr 291/1 w miejscowości Głobikówka	Rozporządzenie nr 2/04 Wojewody Podkarpackiego z dnia 1 grudnia 2004 r.
Dąb szypułkowy <i>Quercus rober</i>	950	-	Przy Filii SKR w Brzostku – Januszkowice, działka ewidencyjna nr 60/,70	Zarządzenie nr 2/87 Wojewody Tarnowskiego z dnia 26 lutego 1987r.
Kłokoczka południowa (<i>Staphylea pinnata</i> L.)	10 sztuk	-	Oddział 180 b, działka ewidencyjna nr 62/, 71 Leśnictwo Siedliska, Nadleśnictwa Dębica	

6. Rzadkie gatunki fauny i flory:

Wg opracowań i waloryzacji przyrodniczych wykonanych w Nadleśnictwie Dębica oraz w Planie Ochrony Czarnorzecko-Strzyżowskiego Parku Krajobrazowego na terenie gminy występują stanowiska gatunków podlegających ochronie, których wykaz zamieszczono w części I – Studium Uwarunkowania.

Dla ochrony i wzmocnienia środowiska przyrodniczego gminy uwzględnia się:

1. Korytarze ekologiczne – wyznaczenie ich z określeniem działań ochronnych pozwoli zachować cenne struktury przyrodnicze w obszarze gminy. Istnienie „korytarzy ekologicznych” umożliwi swobodną migrację gatunków, pomiędzy poszczególnymi biocentrami w poszukiwaniu nowych siedlisk. Korytarze ekologiczne w obszarze gminy to:

- **pasmowy** o przebiegu równoleżnikowym. Krajowa Sieć Ekologiczna EKONET-POLSKA wyznacza **obszary leśne położone w Januszkowicach, jako krajowy obszar węzłowy** łączący Czarnorzecko-Strzyżowski Park Krajobrazowy oraz Park Krajobrazowy Pasma Brzanki.
- **liniowy** o przebiegu południkowym w obrębie doliny Wisłoki, stanowiący ważną trasę przemieszczania się wielu gatunków ptaków i organizmów wodnych, Plan Zagospodarowania Przestrzennego Województwa Podkarpackiego ujmuje **dolinę Wisłoki jako regionalny korytarz ekologiczny**.

Ochrona korytarzy ekologicznych wymaga:

- zapewnienia i utrzymania warunków siedliskowych w ich obrębie,
- utrzymania drożności na ich przebiegu, poprzez ograniczenie zabudowy.

2. Utworzenie rezerwatu „Dęborzyn”-

Na pograniczu gm. Brzostek i Jodłowa projektuje się **rezerwat leśno-florystyczny Dęborzyn** o powierzchni 150 ha. Obejmuje on lasy leśnictwa Siedliska o powierzchni

97,95 ha oraz grunty leśne indywidualnych właścicieli 53 ha, położone na wschodnim zboczu Wzgórz Dęborzyńskich.

Celem utworzenia rezerwatu jest zachowanie:

- typowego dla wschodniej części Pogórza Ciężkowickiego piętrowego układu zbiorowisk leśnych, z modelowo wykształconym, niezwykle bogatym runem obfitującym w chronione i rzadkie gatunki roślin,
- licznego stanowiska (ok. 1000 egzemplarzy) kłokoczki południowej (*Staphylea pinnata*),
- malowniczego krajobrazu przełomowego odcinka rzeki Wisłoki płynącej przez Wzgórze Dęborzyńskie,
- stanowiska archeologicznego „wczesnośredniowiecznego grodziska w Przeczycy”.

Dla prawidłowego funkcjonowania środowiska, w tym przyrodniczego ustala się:

- zagospodarowanie terenów w obrębie parku krajobrazowego z uwzględnieniem zastrzonych rygorów korzystania ze środowiska. Obowiązek respektowania ustalonych celów ochrony Parku oraz zakazów zawartych w rozporządzeniu Wojewody Podkarpackiego w sprawie PK,
- ochronę obszaru Natura 2000, rezerwatu przyrody i pomników przyrody zgodnie z ustaleniami ustawy o ochronie przyrody, rozporządzeń powołujących rezerwat przyrody i uznających twory przyrody za pomniki przyrody,
- obszary pod dolesienia dla zwiększenia powierzchni leśnej i podniesienia walorów krajobrazowych gminy, a także dla wzmocnienia ciągów ekologicznych, przeciwdziałaniu osuwaniu się mas ziemnych oraz erozji gleb,
- ochronę zadrzewień i zakrzewień śródpolnych, śródłąkowych, oczek wodnych i starorzeczy,
- wyłączenie terenów dolin rzek i potoków, jako strefy bezinwestycyjnej ochrony użytków zielonych, które w większości zajmują te obszary,
- wskaźniki urbanistyczne m. in. procent powierzchni terenu biologicznie czynnej w zależności od rodzaju zabudowy,
- wzbogacanie wnętrza jednostek osadniczych systemem terenów zielonych,
- ochronę terenów o szczególnych wartościach widokowych, a zwłaszcza otwarć, osi, punktów i ciągów widokowych oznaczonych na rysunku Studium,
- obowiązek kształtowania nowej zabudowy w nawiązaniu do tradycyjnego budownictwa regionu oraz harmonijne jej wkomponowanie w krajobraz,
- kontynuację realizacji sieci wodociągowo-kanalizacyjnej dla uporządkowania gospodarki wodno-ściekowej,

- ochronę rolniczej przestrzeni produkcyjnej przed wprowadzaniem zabudowy nierolniczej oraz ograniczenie wyłączenia z produkcji rolnej gleb wysokich klas,
- ochronę udokumentowanych złóż kopalin.

Ponadto, w myśl przepisów odrębnych – ochronie podlegają:

1. **Gleby** - zgodnie z ustawą⁶ o ochronie gruntów rolnych i leśnych - ochrona gleb polega na ograniczeniu przeznaczenia gruntów na cele nie rolnicze, zapobieganiu degradacji i dewastacji gruntów. Według w/w ustawy szczególnej ochronie podlegają grunty stanowiące użytki rolne klas I-III. Przeznaczenie na cele nierolnicze jeżeli zawarty obszar projektowany do takiego przeznaczenia przekracza 0,5 ha – wymaga uzyskania zgody Ministra Rolnictwa i Rozwoju Wsi. Przepisów ustawy nie stosuje się do gruntów rolnych stanowiących użytki rolne położone w granicach administracyjnych miast.
2. **Lasy** - zgodnie z ustawą⁷ o ochronie gruntów rolnych i leśnych - przeznaczenie gruntów leśnych na cele nieleśne wymaga uzyskania zgody Ministra Środowiska w przypadku lasów Skarbu Państwa, a w przypadku lasów prywatnych zgody Marszałka, jeżeli ich zwarty obszar projektowany do takiego przeznaczenia przekracza 0,1 ha.
3. **Złóża surowców naturalnych** - zgodnie z ustawami Prawo ochrony Środowiska⁸ oraz Prawo geologiczne i górnicze, złoża kopalin podlegają ochronie m.in. polegającej na racjonalnym gospodarowaniu ich zasobami oraz kompleksowym wykorzystaniu kopalin. Na terenie gminy udokumentowano złoża kruszyw naturalnych. Dla części udokumentowanych złóż wyznaczone zostały obszary i tereny górnicze oraz wydano koncesje na eksploatację.

⁶ Ustawa z dnia 3 lutego 1995 r. o ochronie gruntów rolnych i leśnych (Dz.U. z 2009 r., Nr 1, poz. 3 z późn. zm)

⁷ Ustawa z dnia 3 lutego 1995 r. o ochronie gruntów rolnych i leśnych (Dz.U. z 2009 r., Nr 1, poz. 3 z późn. zm)

⁸ Ustawa z dnia 27 kwietnia 2001 r. Prawo ochrony środowiska (Dz. U. z 2001 r. Nr 25 poz. 150 z późn. zm.)

8. OBSZARY I OBIEKTY CHRONIONE ORAZ ZASADY OCHRONY DZIEDZICTWA KULTUROWEGO

Stosownie do przepisów ustawy⁹ o ochronie zabytków i opiece nad zabytkami, formą ochrony zabytków są:

- wpis do rejestru zabytków,
- uznanie za pomnik historyczny,
- utworzenie parku kulturowego,
- ustalenie ochrony w miejscowym planie zagospodarowania przestrzennego.

Ochrona dóbr kultury polega m. in. na zabezpieczeniu ich przed zniszczeniem, uszkodzeniem, dewastacją oraz na zapewnieniu im warunków trwałego zachowania.

Zasoby dziedzictwa kulturowego gminy Brzostek obejmują:

- zasoby zabytkowe ujęte w ewidencji Wojewódzkiego Konserwatora Zabytków:
 - zabytki nieruchome – 127 obiekty:
 - wpisane do rejestru zabytków – 17 obiektów, w tym zespół urbanistycznego dawnego miasteczka Brzostek oraz 7 cmentarzy wojennych z I wojny światowej,
 - ujęte w ewidencji zabytków – 110 obiektów;
 - zabytki archeologiczne istniejące – 162 stanowiska, w tym 4 o dużej wartości poznawczej, 2 grodziska i 1 cmentarzysko,
- dobra kultury współczesnej: kaplica w Bukowej i kościół w Januszkowicach,
- zasoby krajobrazowe – wartościowe estetycznie i przyrodniczo obszary oraz ciągi kulturowego krajobrazu miejskiego i wiejskiego na terenie całej gminy, w tym podworskie zespoły parkowe.

Część I Studium „Uwarunkowania wraz z diagnozą” przedstawia wykaz obiektów wpisanych do rejestru i ewidencji zabytków oraz stanowisk archeologicznych udokumentowanych w ramach akcji AZP (Archeologiczne Zdjęcie Polski).

Dla ochrony dziedzictwa kulturowego i zabytków gminy Brzostek uwzględnia się utworzenie następujących **stref ochrony konserwatorskiej**:

- **strefę A ścisłej ochrony konserwatorskiej,**
- **strefy B otulinowej obiektów zabytkowych.**

Strefa A ścisłej ochrony konserwatorskiej – wyznaczona dla *zabytkowego zespołu urbanistycznego w centrum Brzostku, obejmujący historyczny układ przestrzenny (wpis do rejestru zabytków - decyzja nr A-150 z dnia 11.03.1978 r.), Kościół Parafialny p.w. Znalezienia*

⁹ Ustawa z dnia 23 lipca 2003 r. o ochronie zabytków i opiece nad zabytkami (Dz. U. z 2003 nr 162 poz. 1568 z późn. zm.)

Krzyża Św. w Brzostku wraz z wyposażeniem wnętrza (A-91 z dnia 05.01.1968 r.), otoczeniem naturalnym i kulturowym, domy mieszczkańskie z XVIII i XIX w., w tym budynek nr 39 (A-153 z dnia 11.03.1978 r.) oraz zabudowę w obrębie centrum miasta.

W strefie „A” dla ochrony obiektów zabytkowych wraz z ich otoczeniem proponuje się następujące ustalenia:

a) dla obiektów zabytkowych:

- utrzymanie i ekspozycja obiektów wpisanych do rejestru zabytków oraz ujętych w gminnej ewidencji zabytków,
- prowadzenie działań na obiektach wpisanych do rejestru zabytków zgodnie z przepisami odrębnymi,
- prowadzenie działań na obiektach wpisanych do ewidencji zabytków (remont, przebudowa, rozbudowa i nadbudowa), z zachowaniem gabarytu, bryły, tradycyjnej formy architektonicznej oraz wyznaczonej linii zabudowy, zalecenie stosowania dachów spadzistych, krytych dachówką,
- możliwość adaptacji obiektów na nowe funkcje w sposób nie zacierający pierwotnego wyglądu obiektów – funkcje usługowe ściśle związane i podporządkowane wymogom wyznaczonej w zasięgu strefy przestrzeni publicznej (kulturalnych, oświatowych, rekreacyjno - turystycznych, punktów gastronomicznych),
- przywrócenie historycznych funkcji Rynku, poprzez m. in. ograniczenie ruchu przelotowego i parkowania na Rynku oraz zmianę nawierzchni (bruk, kostka),
- zachowanie zabytkowych elementów układu przestrzennego (sieć drożna, układ działek),
- ochrona wartościowych form architektonicznych (kapliczki, krzyże, pomniki itp.),
- ochrona zabytkowego drzewostanu,
- ochrona terenów zielonych naturalnych i urządzonych, będących wypełnieniem układów i otoczenia zespołów,

b) dla obiektów istniejących nie będących zabytkami:

- prowadzenie działań na obiektach (remont, przebudowa, rozbudowa i nadbudowa) z dostosowaniem do zabudowy tradycyjnej gabarytem, bryłą, formą architektoniczną, z zachowaniem wyznaczonej linii zabudowy,
- możliwość adaptacji obiektów mieszkalnych na funkcje usługowe związane z wyznaczoną w strefie przestrzenią publiczną,
- zachowanie zabytkowych elementów układu przestrzennego (sieć drożna, układ działek),
- ochrona wartościowych form architektonicznych (kapliczki, krzyże, pomniki itp.),

- ochrona terenów zielonych naturalnych i urządzonych, będących wypełnieniem układów i otoczenia zespołów,
- c) dla obiektów nowoprojektowanych:
- dostosowanie zabudowy w otoczeniu obiektów zabytkowych do zabudowy tradycyjnej gabarytem, bryłą, formą architektoniczną, z zachowaniem wyznaczonej linii zabudowy, wysokość – do 10 m, dach dwu lub wielospadowy
 - ochrona terenów zielonych naturalnych i urządzonych, będących wypełnieniem układów i otoczenia zespołów,
 - dopuszczenie lokalizowania subdominant jako obiektów budowlanych lub ich fragmentów, pełniących rolę symbolu lub akcentu urbanistycznego, nie przekraczających najwyższego obiektu w strefie.

Strefa B otulinowa obiektów zabytkowych – wyznaczona dla następujących obiektów oraz terenów:

- *obszaru bezpośrednio przylegającego do zabytkowego zespołu urbanistycznego centrum Brzostku – wokół strefy „A”,*
- *Kościół Parafialny p.w. Wniebowzięcia NMP w Przeczycy wraz z otoczeniem (A-275 z dnia 19.11.1985 r.),*
- *zespołu dworsko – parkowego w Przeczycy (A-314 z dn. 28.10.1987 r.),*
- *Kościół Parafialny p.w. Narodzenia NMP w Siedliskach-Bogusz wraz z otoczeniem (A-274 z dnia 19.11.1985 r.),*
- *zespołu dworsko – parkowego w Siedliskach-Bogusz (A-142 z dnia 27.02.1978 r.),*
- *zespołu dworsko – parkowego w Kleciach (A-286 z dnia 21.10.1986 r.),*
- *Kaplicy p.w. Św. Leonarda wraz z cmentarzem wojennym w Kleciach (A-343 z dnia 31.03.1992 r.),*
- *spichlerza w Głobikówce wraz z otoczeniem (A-406 z dn. 13.11.1997 r.),*
- *zespołu podworskiego w Januszkowicach (A-148a z dn. 03.03.1978 r.) oraz teren „Winnej Góry”,*
- *Kościół parafialny św. Grzegorza z I poł. XVIII w. w Gorzejowej,*
- *zespołu podworskiego w Zawadce Brzosteckiej,*
- *zespołu podworskiego w Smarżowej,*
- *dawnego młyna wodnego w Gorzejowej.*

W strefie ochrony obiektów zabytkowych wraz z ich otoczeniem proponuje się następujące ustalenia, w odniesieniu do wyszczególnionych poniżej grup obiektów:

a) dla obiektów zabytkowych:

- utrzymanie, ekspozycja oraz rewitalizacja obiektów zabytkowych,

- prowadzenie działań na obiektach wpisanych do rejestru zabytków zgodnie z przepisami odrębnymi,
 - prowadzenie działań na obiektach wpisanych do ewidencji zabytków (remont, przebudowa, rozbudowa i nadbudowa) metodami konserwatorskimi, z dostosowaniem do zabudowy tradycyjnej gabarytem, bryłą, formą architektoniczną, z zachowaniem wyznaczonej linii zabudowy,
 - możliwość adaptacji obiektów na nowe funkcje w sposób nie zacierający pierwotnego wyglądu obiektów,
 - zachowanie istniejącego układu kompozycji przestrzennej, w tym układu sieci drożnej, układu działek, cieków wodnych,
 - ochrona wartościowych form architektonicznych (kapliczki, krzyże, pomniki itp.),
 - ochrona terenów zielonych naturalnych i urządzonych, będących wypełnieniem układów i otoczenia zespołu,
 - ochrona walorów przyrodniczych, widokowych i funkcjonalnych w obrębie przedpola widokowego,
- b) dla obiektów istniejących nie będących zabytkami:
- dostosowanie zabudowy w otoczeniu obiektów zabytkowych do zabudowy tradycyjnej gabarytem, bryłą, formą architektoniczną,
 - zachowanie istniejącego układu kompozycji przestrzennej oraz układu ruralistycznego, w tym układu sieci drożnej, układu działek, cieków wodnych,
 - dopuszczenie rozbudowy i nadbudowy obiektów istniejących do wysokości 10 m,
- c) dla obiektów nowoprojektowanych:
- dostosowanie nowej zabudowy gabarytem i formą do zabudowy tradycyjnej gabarytem, bryłą, formą architektoniczną, wysokość – do 10 m, dach dwu lub wielospadowy,
 - utrzymanie istniejącej linii zabudowy, z pozostawieniem zabudowy gospodarczej w tyle (za podwórzem gospodarczym) oraz ogrodów na zapleczu działki,
 - dopuszczenie zabudowy mieszkaniowej i usługowej - preferowana zabudowa ekstensywna z dużą ilością sadów i zieleni,
 - ochrona terenów zielonych naturalnych i urządzonych, będących wypełnieniem układów i otoczenia zespołu urbanistycznego.

Uściślenie granic stref ochrony konserwatorskiej możliwe jest na etapie miejscowego planu zagospodarowania przestrzennego.

Dla zachowania i ochrony obiektów zabytkowych ujętych w ewidencji zabytków, dóbr kultury oraz kształtowania środowiska kulturowego w gminie Brzostek, konieczne jest:

- prowadzenie ochrony obiektów, zespołów i obszarów zabytkowych poprzez :
 - opracowanie gminnego programu opieki nad zabytkami - stosownie do art. 87 ustawy z dnia 23 lipca 2003 r. o ochronie zabytków i opiece nad zabytkami,
 - utrzymanie ochrony prawnej obiektów wpisanych do rejestru zabytków,
 - objęcie ochroną prawną obiektów, zespołów i obszarów zabytkowych w miejscowych planach zagospodarowania przestrzennego, w tym:
 - ustalenie stref ochrony konserwatorskiej,
 - obiektów zabytkowych pozostających poza strefami oraz określenie dla nich ustaleń ochronnych,
- objęcie ochroną dóbr kultury współczesnej: kaplicy w Bukowej i kościoła w Januszkowicach,
- zachowanie wymagań przepisów odrębnych¹⁰ w zakresie ochrony stanowisk archeologicznych w przypadku podjęcia działalności inwestycyjnej, ingerującej w ziemię, w obrębie stanowisk archeologicznych,
- objęcie ochroną prawną poprzez wpis do rejestru zabytków, cennych stanowisk archeologicznych tj.:
 - nr 10 w Grudnej Górnej – ślad osadnictwa z epoki kamienia oraz osady z neolitu i prehistorii,
 - nr 6 w Siedliskach-Bogusz – punkty osadnicze z neolitu i epoki brązu,
 - nr 4 w Siedliskach-Bogusz – punkty osadnicze z neolitu i późnego okresu wpływów rzymskich,
 - nr 3 w Siedliskach-Bogusz – ślad osadnictwa z neolitu/ wczesnej epoki brązu i punkt osadniczy z późnego okresu wpływów rzymskich,
- remontowanie i utrzymanie przydrożnych krzyży, figur, kapliczek i innych obiektów małej architektury sakralnej wraz z ich otoczeniem,
- podjęcie działań dla ratowania substancji zabytkowej gminy, zwłaszcza zabytkowego budownictwa tradycyjnego, poprzez:
 - prowadzenie systematycznej konserwacji zabytków na terenie gminy,
 - remont obiektów i prowadzenie bieżących prac wg tradycyjnej technologii,
- kreowanie nowych wartości, z uwzględnieniem zasadniczych cech architektury stylowego budownictwa regionalnego (bryła, proporcje, kształt dachu, detal architektoniczny) przy realizacji nowej zabudowy,

¹⁰ Ustawa z dnia 23 lipca 2003 r. o ochronie zabytków i opiece nad zabytkami (Dz.U. 2003 nr 162 poz. 1568 z późn. zm.)

- zachowanie i rewaloryzacja cmentarzy stanowiących pomniki historii i kultury,
- ochrona elementów cmentarzy (kaplice, nagrobki, ogrodzenia, zieleń cmentarna),
- zachowanie istniejących osi, ciągów i punktów widokowych oraz wykluczenie przesłaniania ich przedpola widokowego nową zabudową,
- wyeksponowanie i promowanie występujących na obszarze gminy najcenniejszych obiektów architektury,
- wykorzystanie obiektów zabytkowych do obsługi i promocji gminy, stwarzając szansę i bazę przy kreowaniu rozwoju funkcji turystyczno - krajoznawczej i kulturalnej, tworzenie zagród o funkcji agroturystycznej oraz mini skansenów,
- ochronę przed przekształceniami układów ruralistycznych wsi, poprzez utrzymanie zasadniczych elementów rozplanowania, przy jednoczesnym dopuszczeniu ich rozwoju na zasadzie kontynuacji i uzupełnienia istniejących układów,
- ochrona i zachowanie wartości kulturowych i tradycji,
- przeciwdziałanie dewaloryzacji krajobrazu kulturowego poprzez ochronę zabytków „in situ”, ochronę widokową, zapobieganiu kolizyjnemu zainwestowaniu i wymiany zabudowy historycznej na nową o obcych formach.

Zasady ochrony dziedzictwa kulturowego i zabytków:

1. Zasady ochrony dziedzictwa kulturowego:

- zachowanie wartości zasobów dziedzictwa kulturowego decydujących o tożsamości kulturowej gminy, w tym obiektów z rejestru oraz gminnej ewidencji zabytków, obiektów o zachowanym charakterze zabudowy regionalnej, krajobrazu kulturowego, kapliczek, krzyży przydrożnych, pomników upamiętniających ważne wydarzenia historyczne,
- ustalenie w miejscowym planie zagospodarowania przestrzennego stref ochrony konserwatorskiej,
- ustalenie ochrony w miejscowych planach zagospodarowania przestrzennego dla obiektów zabytkowych i stanowisk archeologicznych znajdujących się poza proponowanymi strefami ochrony,
- zachowanie i rewaloryzacja zabytkowych cmentarzy stanowiących pomniki historii i kultury, decydujących o lokalnej tożsamości,
- ochrona przed przekształceniami układów wsi, poprzez utrzymanie zasadniczych elementów rozplanowania, przy jednoczesnym dopuszczeniu ich rozwoju na zasadzie kontynuacji i uzupełnienia istniejących układów.

2. Zasady przeciwdziałania degradacji zasobów dziedzictw kulturowego:

- poprawa stanu zachowania obiektów zabytkowych,
- wykluczenie działań powodujących degradację otoczenia zabytków rejestrowanych i obiektów ujętych w gminnej ewidencji zabytków,
- remontowanie i utrzymanie przydrożnych krzyży, figur, kapliczek i innych obiektów małej architektury sakralnej, posiadających nierzadko starą metrykę, walory etnograficzne i krajobrazowe,
- przeciwdziałanie dewaloryzacji krajobrazu kulturowego poprzez ochronę zabytków „in situ”, ochronę widokową, zapobieganie kolizyjnemu zainwestowaniu i wymianie zabudowy historycznej na nową o obcych formach,
- wyznaczanie nowych terenów pod zabudowę w sposób kontynuujący i utrwalający ukształtowane historyczne układy przestrzenne,
- kreowanie nowych wartości z uwzględnieniem zasadniczych cech architektury regionalnej (bryła, proporcje, kształt dachu, detal architektoniczny) przy realizacji nowej zabudowy.

9. KIERUNKI I ZASADY ROZWOJU INFRASTRUKTURY TECHNICZNEJ

Podstawowym zadaniem systemów infrastruktury technicznej jest obsługa mieszkańców i innych podmiotów działających w obrębie gminy Brzostek, na poziomie akceptowanych standardów jakościowych i ilościowych z możliwie największą niezawodnością.

9.1. *Zaopatrzenie w wodę*

Źródłem zaopatrzenia w wodę gm. Brzostek jest ujęcie wody podziemnej zlokalizowane w dolinie rzeki Wisłoki w Brzostku. Na ujęciu znajdują się dwie studnie głębinowe, z których woda tłoczona jest na SUW do uzdatniania oraz 1 studnia awaryjna. Dobowa zdolność urządzeń ujęcia wynosi $Q_{\text{śrd}} 540 \text{ m}^3/\text{d}$.

Z sieci wodociągowej korzystają mieszkańcy Brzostku, Zawadki Brzosteckiej, Kamienicy Dolnej, część Kleci i Nawsia Brzosteckiego.

Pozostałe sołectwa w chwili obecnej nie są podłączone do zbiorowego systemu wodociągowego. Zaopatrzenie w wodę w tych miejscowościach oparte jest na wodociągach grawitacyjnych zagrodowych i studniach indywidualnych.

Planowane kierunki działań:

- utrzymanie istniejących urządzeń i sieci wodociągowych magistralnych,
- utrzymanie i rozbudowa sieci wodociągowej rozdzielczej w miejscowościach posiadających sieć,
- budowa sieci wodociągowej wraz z przyłączami oraz z dwiema pompowniami wody w miejscowościach Januszkowice, Opacionka
- zwodociągowanie miejscowości Kamienica, Przeczyca, Skurowa, Opacionka, Wola Brzosteka, Siedliska Bogusz, Głobikówka, Grudna Dolna i Górna, Smarżowa i Bączalka,
- sukcesywne podłączanie obiektów do wodociągu zbiorczego.

Dopuszcza się na etapie sporządzania miejscowych planów zagospodarowania przestrzennego korekty przebiegu tras sieci i urządzeń infrastruktury wodociągowej.

9.2. *Odprowadzanie i oczyszczanie ścieków*

Ścieki sanitarne ze skanalizowanych terenów gminy Brzostek, odprowadzane są do mechaniczno-biologicznej oczyszczalni ścieków w Kleciach. Oczyszczalnia przyjmuje ścieki z sołectw Brzostek i Klecie. Oczyszczone ścieki trafiają do pobliskiej rzeki Wisłoki.

Uporządkowaną lecz nie w pełni gospodarkę ściekowa posiadają tylko dwa sołectwa: Brzostek i Klecie. Pozostałe sołectwa – Bączalka, Bukowa, Głobikówka, Gorzejowa, Grudna Dolna, Grudna Górna, Januszkowice, Kamienica Dolna, Kamienica

Górna, Nawsie Brzostockie, Opacionka, Przeczyca, Siedliska-Bogusz, Skurowa, Smarżowa, Wola Brzostocka, Zawadka Brzostocka, nie posiadają sieci i urządzeń kanalizacyjnych. Ścieki z indywidualnych gospodarstw odprowadzane są do zbiorników bezodpływowych (szamb), skąd wywożone są pojazdami asenizacyjnymi na oczyszczalnię ścieków w Jaśle i w Kleciach lub odprowadzane w sposób niekontrolowany do rowów, cieków lub do ziemi.

Planowane kierunki działań:

- budowa przepompowni ścieków, rurociągów tłocznych i kanałów sanitarnych grawitacyjnych w miejscowościach Januszkowice i Opacionka,
- budowa sieci i urządzeń kanalizacyjnych w miejscowościach nie posiadających sieci i urządzeń kanalizacyjnych.
- stosowanie indywidualnych rozwiązań oczyszczania ścieków w terenach będących poza zasięgiem systemu zbiorczej kanalizacji (np. indywidualne oczyszczalnie przydomowe – w tym hydrofitowe, szczelne osadniki wybieralne), z uwagi na duże rozproszenie zabudowy i warunki terenowe poszczególnych sołectw utrudniające stworzenie jednolitego systemu kanalizacji,
- budowa oczyszczalni ścieków (Kamienica Dolna, Przeczyca lub Zawadka Brzostocka),
- rozważenie budowy wspólnej oczyszczalni ścieków z gminą Jodłowa, z jej lokalizacją poniżej Kamienicy Dolnej nad rz. Wisłoką.

9.3. Odwodnienie

Na terenie gminy brak sieci kanalizacji opadowej. Wody opadowe z powierzchni szczelnej terenów produkcyjnych, usługowych, baz oraz parkingów o powierzchni powyżej 0,1 ha powinny być oczyszczone przed wprowadzeniem do wód lub ziemi, zgodnie z przepisami odrębnymi.

Wszystkie istniejące ciek, potoki i rowy stanowiące podstawowy element odwodnienia obszaru, winny być uporządkowane a koryta cieków oczyszczone, dla ich udrożnienia oraz zapewnienia przepływu dużej wody.

9.4. Gospodarka odpadami

Działalność w zakresie gospodarki komunalnej prowadzona jest przez Zakład Komunalny w Brzostku. Zebrane zmieszane odpady komunalne odbiera Firma „EKOMAX” Jasło i wywozi na składowisko odpadów w Kozodrzy Gm. Ostrów. Oprócz zbiórki odpadów mieszanych na terenie gminy wprowadzono segregację „u źródła”, która obejmuje tworzywa sztuczne i szkło.

„Plan Gospodarki Odpadami na lata 2009 – 2012” opracowany dla gminy Brzostek określa podstawowe **cele gospodarki odpadami komunalnymi**:

- utrzymanie czystości i porządku, w tym odpowiednich warunków sanitarnych bytowania ludzi i produkcji rolno - spożywczej,
- ochronę środowiska naturalnego,
- oszczędne gospodarowanie surowcami i zasobami naturalnymi.

Zasady prawidłowo prowadzonej gospodarki odpadami komunalnymi zawarte w ww. opracowaniu to:

- stosowanie wszelkich możliwych form zapobiegania albo możliwie największego ograniczenia powstawania odpadów,
- gromadzenie odpadów w wydzielonym i bezpiecznym miejscu w pobliżu miejsca ich powstawania, w specjalnie do tego przeznaczonych pojemnikach i kontenerach,
- odbieranie odpadów z miejsca gromadzenia do miejsca ich unieszkodliwiania, z częstotliwością przewidzianą dla określonych rodzajów zabudowy i wynikającą ze spełnienia wymogów sanitarnych,
- składowanie odpadów w sposób umożliwiający ponowne maksymalne pozyskanie składników do obiegu gospodarczego,
- wykorzystywanie odpadów użytkowych do celów przemysłowych i nieprzemysłowych,
- unieszkodliwianie odpadów w celu doprowadzenia ich do stanu nie stwarzającego zagrożeń dla życia i zdrowia ludzi oraz środowiska,
- bezpieczne składowanie odpadów nieaktywnych, których wykorzystanie jest nieuzasadnione lub nieopłacalne ze względów ekonomicznych i niemożliwych do wykorzystania w danych warunkach.

Dla prawidłowej gospodarki odpadami komunalnymi zakłada się:

- zwiększenie stopnia selektywnej zbiórki „u źródła”
- utworzenie punktów selektywnej zbiórki,
- usunięcie (wywóz i unieszkodliwienie) pozostałości azbestu z terenu gminy.

9.5. Gazownictwo

W obszarze gminy Brzostek zlokalizowane są następujące urządzenia i sieci gazownicze będące w eksploatacji Operatora Gazociągów Przesyłowych GAZ-SYSTEM S.A. Oddział w Tarnowie:

- gazociągi wysokiego ciśnienia $\varnothing 300$ mm przebiegający przez południowo-wschodnią część gminy,
- stacje redukcyjno – pomiarowe w : Kamienicy Dolnej i Brzostku.

Stopień gazyfikacji gminy wynosi ok. 78%. Źródłem zasilania jej w gaz są w/w stacje redukcyjno-pomiarowe. Dostawa gazu do odbiorców w obszarze gminy następuje poprzez gazociągi średniego i niskiego ciśnienia o średnicach $\varnothing 150-32$ mm będących w eksploatacji Rejonu Dystrybucji Gazu Dębica. Pozostała część mieszkańców zaopatruje się w gaz z butli. Sieć gazowa zapewnia pełne zaspokojenie zapotrzebowania na gaz dla celów komunalno-bytowych i grzewczych.

Główne kierunki działań w zakresie gazownictwa to:

- utrzymanie istniejących urządzeń i sieci gazowych wysokiego ciśnienia,
- budowa nowych gazociągów przesyłowych, w tym gazociągu wysokoprężnego DN700 relacji Strachocina - Pogórska Wola.
- utrzymanie wyznaczonych stref technicznych dla gazociągów wysokiego ciśnienia, w których obowiązują ograniczenia w użytkowaniu terenu, określone w przepisach odrębnych,
- utrzymanie i modernizacja sieci gazowniczych średniego i niskiego ciśnienia,
- rozbudowa dystrybucyjnej sieci gazowej w nowych terenach przeznaczonych do zainwestowania.

9.6. Elektroenergetyka

Przez zachodni obszar gminy przebiega napowietrzna linia elektroenergetyczna 400 kV relacji Tarnów – Krosno Iskrzynia. Linia ta przebiega przez Kamienicę Dolną, Przeczycę, Zawadkę Brzostecką, Brzostek, Klecie, Bukową i Januszkowice.

Odbiorcy w obszarze gminy są zasilani w energię elektryczną z sieci rozdzielczej średniego napięcia 15 kV, poprzez stacje transformatorowe SN/nN. Sieć rozdzielcza średniego napięcia wykonana jest, jako napowietrzna. Stacje transformatorowe są przeważnie w wykonaniu słupowym typu STS, wyposażone w transformatory o mocach do 250 kVA. Sieć elektroenergetyczna pozostaje w eksploatacji TAURON Dystrybucja S.A. Oddział w Tarnowie.

Główne kierunki działań w zakresie elektroenergetyki to:

- utrzymanie istniejących sieci elektroenergetycznych wysokiego napięcia,
- zachowanie wyznaczonych pasów technologicznych dla linii elektroenergetycznych wysokiego napięcia, w których obowiązują ograniczenia w użytkowaniu i zagospodarowaniu zgodnie z przepisami odrębnymi,
- utrzymanie, modernizacja i rozbudowa sieci elektroenergetycznych średniego i niskiego napięcia,
- rozbudowa i budowa urządzeń i sieci infrastruktury elektroenergetycznej średniego i niskiego napięcia w nowych terenach przeznaczonych do zabudowy.

Zakres budowy nowych i rozbudowy istniejących urządzeń elektroenergetycznych średniego i niskiego napięcia, dla zapewnienia dostawy energii elektrycznej dla planowanych inwestycji, będzie wynikać potrzeb odbiorców.

9.7. Telekomunikacja

Istniejąca sieć teletechniczna, zaspokaja zapotrzebowanie ludności na usługi telekomunikacyjne. Sieci teletechniczne magistralne i abonenckie wykonane są przeważnie, jako linie napowietrzne. Obszar objęty jest zasięgiem obsługi telefonii bezprzewodowej. Stacje bazowe telefonii komórkowej zlokalizowane są w miejscowościach: Gorzejowa, Siedliska-Bogusz i Bukowa.

Planowane kierunki działań w zakresie telekomunikacji:

- utrzymanie istniejących magistralnych sieci telekomunikacyjnych,
- utrzymanie i modernizacja rozdzielczych sieci telekomunikacyjnych,
- rozbudowa sieci telekomunikacyjnych rozdzielczych w nowych terenach przeznaczonych do zabudowy,
- budowa sieci internetowej i światłowodowej w gminie oraz zapewnienie dostępu do Internetu wszystkim wyrażającym taką potrzebę mieszkańcom
- dopuszczenie lokalizacji inwestycji celu publicznego z zakresu łączności publicznej, jeśli taka inwestycja zgodna jest z przepisami odrębnymi.

9.8. Ogrzewanie

Gmina nie posiada zbiorczego systemu zaopatrzenia w energię ciepłą. Zaopatrzenie obiektów w ciepło odbywa się z funkcjonujących lokalnych i indywidualnych źródeł ciepła opalanych gazem, paliwem stałym lub olejem opałowym. Istniejące źródła

ciepła zapewniają pełne zaspokojenie potrzeb. Ze względu na ochronę powietrza atmosferycznego koniecznym jest;

- wykorzystanie w źródłach ciepła paliw czystych ekologicznie oraz instalację urządzeń ograniczających emisję gazów i pyłów do powietrza,
- budowa urządzeń wykorzystujących alternatywne źródła energii.

Mimo zgazyfikowania gminy, koszty związane z zastosowaniem gazu jako źródła ciepła, uniemożliwiają w przeważającej części gospodarstw domowych jego wykorzystanie do ogrzewania mieszkań.

Planowane kierunki działań:

- utrzymanie i modernizacja istniejących źródeł ciepła,
- wykorzystanie paliw czystych ekologicznie w źródłach ciepła oraz instalację urządzeń ograniczających emisję gazów i pyłów do powietrza atmosferycznego,
- rozpoznanie możliwości wykorzystania zasobów wód geotermalnych i przeprowadzenie oceny szczegółowych warunków realizacji przedsięwzięć z zakresu wykorzystania ich dla potrzeb grzewczych.

9.9. Cmentarnictwo

Na obszarze gminy funkcjonuje 7 cmentarzy w sołectwach: Brzostek, Przeczycza, Gorzejowa, Grudna Górna, Siedliska Bogusz, Kamienica Górna i Opacionka.

Powierzchnia grzebalna cmentarzy w gminie w większości jest wykorzystana w niemal 60%. Wyjątek stanowi cmentarz w Przeczycy, gdzie wykorzystanie powierzchni wynosi ok. 90% oraz cmentarz w Kamienicy Górnej zajęty w ok.10%.

W gminie Brzostek 3 cmentarze parafialne czynne w Brzostku, Siedliska – Bogusz i Przeczycy zaliczono do obiektów zabytkowych. Ponadto 8 cmentarzy wojennych z I wojny światowej – nieczynnych zlokalizowanych w: Januszkowicach, Bukowej, Kleciach, Brzostku, Zawadce Brzostockiej i Gorzejowej, Przeczycy i Skurowej objęto ochroną konserwatorską

Wykorzystanie powierzchni grzebalnej na cmentarzu w Przeczycy, wymaga zabezpieczenia odpowiednich rezerw terenowych pod pochówki. Usytuowanie cmentarza z dala od zabudowy umożliwia jego rozbudowę. Ponadto możliwe jest wyznaczenie dodatkowej powierzchni grzebalnej dla funkcjonujących cmentarzy w Grudnej Górnej i Siedliskach Bogusz poprzez ich poszerzenie w ramach terenów sąsiednich. Potrzeba wyznaczenia rezerw dla tych cmentarzy, wynika z ich małej powierzchni oraz zakładanego rozwoju tych jednostek osadniczych.

Dopuszcza się wyznaczenie nowych terenów pod lokalizację cmentarzy przy uwzględnieniu uwarunkowań i wymogów dla tego typu obiektów stosownie do przepisów odrębnych.

Dla cmentarzy obowiązują pasy izolujące je o szerokości 50 m i 150 m. W strefie do 50m obowiązuje zakaz zabudowy w tym mieszkaniowej zgodnie z przepisami odrębnymi natomiast w pasie 50 m do 150 m od cmentarza zabudowa możliwa jest pod warunkiem, że wszystkie budynki zaopatrywane będą w wodę z sieci wodociągowej.

9.10. Melioracje

W gminie Brzostek zmeliorowano 295,98 ha gruntów, co stanowi ok. 2,4% ogólnej jej powierzchni. Grunty wyposażone w sieć drenarską o powierzchni 192,98 ha stanowią ok. 65% ogółu gruntów zmeliorowanych. Długość rowów w melioracjach szczegółowych wynosi 11,030 km.

Największy kompleks terenów zdrenowanych znajduje się w północnej części Brzostku, pozostałe w miejscowościach: Klecie, Zawadka Brzostecka i Nawsie Brzosteckie.

Systemy melioracji stanowią ważne uwarunkowanie dla rozwoju rolnictwa, gdyż zapewniają możliwość uzyskania maksymalnych korzyści z użytków rolnych. Wobec powyższego, a także ze względu na stan techniczny istniejących melioracji koniecznym jest podjęcie działań modernizacyjno – porządkowych tych urządzeń.

10. KIERUNKI I ZASADY ROZWIĄZAŃ KOMUNIKACYJNYCH

Zakłada się obsługę komunikacyjną poprzez:

- drogę krajową – **G**,
- drogi powiatowe klasy **Z, L**,
- drogi gminne klasy **L, D**,
- tereny parkingów – **KP**.

Gmina Brzostek jest obsługiwana przez komunikację kołową. Droga krajowa nr 73 (na odcinku biegnącym przez gm. Brzostek) stanowi główny element układu komunikacyjnego, który zapewnia połączenie z większymi miastami województwa podkarpackiego – Pilzno, Jasło, Krosno.

Brak alternatywnej drogi o podwyższonych parametrach technicznych i ponadlokalnej funkcji, powoduje iż z roku na rok rośnie obciążenie drogi, a nakładanie się ruchu tranzytowego na ruch lokalny, pogarsza bezpieczeństwo ruchu i stan środowiska. Istniejące uwarunkowania komunikacyjne stwarzają potrzebę budowy obwodnicy m. Brzostka w ciągu drogi krajowej, która odciążałaby centrum miasta od ruchu tranzytowego, a zwłaszcza intensywnego ruchu pojazdów ciężkich. Proponowana trasa obwodnicy przebiega przez zachodnią część miasta Brzostek, przecinając drogi gminne oraz drogę powiatową nr 1321K relacji Brzostek – Skurowa.

Na etapie sporządzania miejscowego planu zagospodarowania przestrzennego dopuszcza się korekty przebiegu planowanej obwodnicy.

Obecnie układem wspomagającym jest sieć dróg powiatowych, które wymagają poprawy parametrów technicznych. Przebudowy i modernizacji wymagają również drogi gminne.

Zapewnienie dogodnych połączeń komunikacyjnych, zmniejszenie uciążliwości ruchu samochodowego oraz poprawa bezpieczeństwa drogowego wymaga dodatkowo:

- budowy planowanej obwodnicy miasta Brzostek wraz z urządzeniami zabezpieczającymi przyległe tereny przed hałasem komunikacyjnym. Urządzenia te powinny spełniać wymagania ochrony środowiska w zakresie skutecznego zabezpieczenia istniejącej i planowanej zabudowy mieszkaniowej przed negatywnym oddziaływaniem drogi krajowej,
- uwzględnienia dla wyznaczonych terenów do zainwestowania w sąsiedztwie drogi krajowej nr 73, skomunikowania ich z tą drogą poprzez drogi publiczne bądź wewnętrzne za pośrednictwem istniejącego układu lokalnego,

- przebudowy i modernizacji nawierzchni dróg pod kątem zapewnienia wymaganych normatywów technicznych, konstrukcyjnych i nawierzchniowych pod ruch ciężki,
- utwardzenia poboczy oraz sukcesywną realizację chodników i oświetlenia ulicznego, na obszarach zabudowanych,
- modernizacji istniejących dróg gminnych, parkingów oraz realizacji nowych parkingów w rejonach wzmożonego ruchu,
- realizacji miejsc postojowych – zwłaszcza miejsc postoju pojazdów ciężkich w pobliżu planowanej obwodnicy oraz modernizacja już istniejących parkingów.
- budowy niezależnego od układu drogowego, spójnego systemu ścieżek rowerowych i ciągów pieszych, które podniosłyby atrakcyjność terenów gminy.

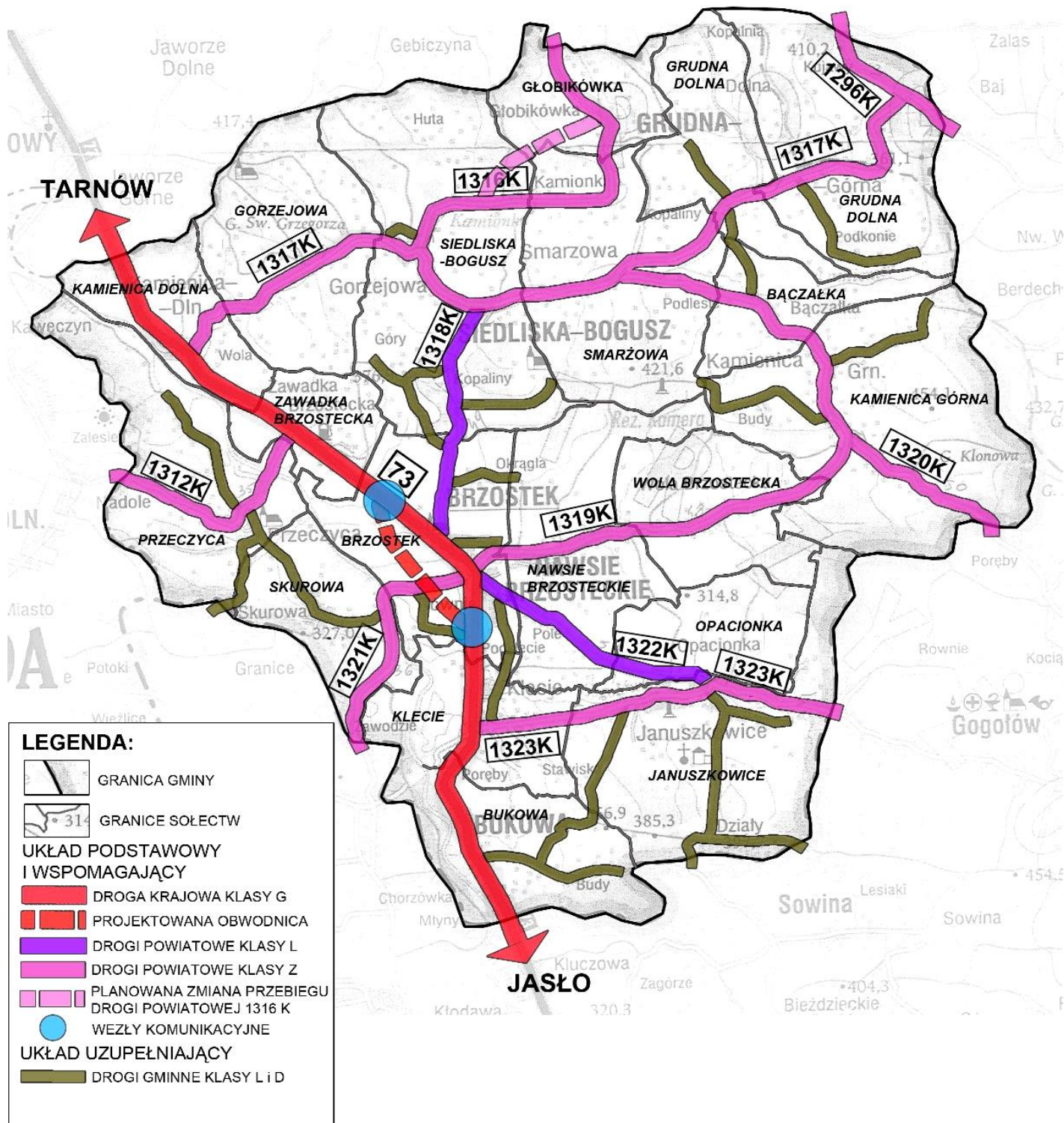
Modernizację istniejących dróg winna poprzedzić koncepcja techniczna określająca szczegółowe parametry stanu istniejącego.

Nowe odcinki dróg powinny spełniać podstawowe wymogi w zakresie szerokości w liniach rozgraniczających *wg. rozporządzenia ministra transportu i gospodarki morskiej z dnia 2 marca 1999 r. w sprawie warunków technicznych, jakimi powinny odpowiadać drogi publiczne i ich usytuowanie*. Przy kształtowaniu nowej zabudowy wzdłuż dróg należy uwzględniać usytuowanie budowli w odległości od zewnętrznej krawędzi jezdni *wg art. 43 ust.1 ustawy z dnia 21 marca 1985 r. o drogach publicznych*.

Dopuszcza się na etapie sporządzania miejscowego planu zagospodarowania przestrzennego wyznaczenie innych niż na rysunku Studium gminnych dróg publicznych i parkingów.

Realizacja powyższych ustaleń zapewni uporządkowanie funkcji i spełnienie podstawowych zadań układu komunikacyjnego oraz poprawi bezpieczeństwo ruchu.

Rys.3 Schemat istniejącego i planowanego układu komunikacyjnego gminy Brzostek



11. POLITYKA PRZESTRZENNA W ZAKRESIE OBRONY CYWILNEJ

Na podstawie Rozporządzenia Ministra Infrastruktury z dnia 7 maja 2004 r. w sprawie sposobu uwzględniania w zagospodarowaniu przestrzennym potrzeb obronności i bezpieczeństwa państwa (Dz. U. Nr 125, poz. 1309) wynika konieczność formułowania na etapie sporządzania planów miejscowych zagospodarowania przestrzennego ustaleń zawierających wymagania w zakresie obrony cywilnej ludności dotyczących:

- Przystosowania obiektów socjalnych i innych do prowadzenia odkażania i dezaktywacji.
 - Wykonania planu rozmieszczenia syren w gminie oraz egzekucja zmierzająca do wprowadzenia wynikających z tego planu rozstrzygnięć lokalizacyjnych na etapie sporządzania i uchwalania miejscowych planów zagospodarowania przestrzennego oraz przy zatwierdzaniu projektów budowlanych,
 - Dla zabezpieczenia przed pożarem na terenach zabudowanych należy przewidzieć sieć hydrantową i drogi przeciwpożarowe.
 - Uwzględnienia potencjalnych zagrożeń:
 - pożaru w sąsiedztwie dużych kompleksów leśnych,
 - transportu substancji niebezpiecznych – drogami powiatowymi
- oraz prowadzenie polityki przestrzennej zmierzającej do eliminacji budownictwa mieszkaniowego z terenów zagrożonych oraz stosowania zasad wyznaczania nowych terenów poza strefami zagrożeń.

12. POLITYKA PRZESTRZENNA GMINY

Przy kształtowaniu polityki przestrzennej gminy, za główny cel przyjąć należy zachowanie walorów krajobrazowych gminy, rozumianych jako walory środowiska przyrodniczego, kulturowego i fizjonomiczne.

Ze względu na zakładane zróżnicowanie w sposobie zagospodarowania przestrzennego poszczególnych obszarów gminy, w niniejszym studium wyróżnia się strefy polityki przestrzennej o zróżnicowanych priorytetach działań, związanych z zakładaną dynamiką zmian przestrzennych. Ponadto dla realizacji założonych celów, które zostały określone w studium kierunków zagospodarowania przestrzennego, wydaje się konieczne właściwe wykorzystanie narzędzi polityki przestrzennej, którymi dysponuje gmina, w tym planów zagospodarowania przestrzennego, koordynacji procesów inwestycyjnych.

12.1. Strefy polityki przestrzennej

Dla osiągnięcia zamierzonych celów przestrzennych w studium wyróżnia się strefy polityki przestrzennej, dla których obowiązywać będą odmienne priorytety przy realizacji poszczególnych funkcji. Są to:

A - strefa zachowania wartości środowiska przyrodniczego.

B - strefa aktywizacji gospodarczej.

C - strefa rozwoju rolnictwa i funkcji turystyczno – rekreacyjnej, z zachowaniem zasobów środowiska naturalnego.

A - Strefa zachowania wartości środowiska przyrodniczego.

Strefa A - Celem polityki przestrzennej w strefie jest zachowanie wartości środowiska przyrodniczego, a także utrzymanie i kształtowanie walorów krajobrazowych. Obejmuje tereny dużych kompleksów leśnych, użytki zielone, uprawy rolne i zadrzewienia śródpolne oraz korytarz ekologiczny rzeki Wisłoki. W strefie utrzymuje się ochronę przyrody jako funkcję podstawową i dominującą. W strefie wydziela się dwie podstrefy: **A1 – przyrodniczą i A2 – ochrony korytarza ekologicznego rz. Wisłoki.**

Podstrefa A1 – obejmuje **najcenniejsze i najwartościowsze zasoby środowiska przyrodniczego** odznaczające się dużymi kompleksami leśnymi, barwną mozaiką łąk, pastwisk, upraw rolnych i zadrzewień śródpolnych, o wysokich wartościach krajobrazowych. Z tego względu tereny podstrefy objęte są prawną formą ochrony. Strefa położona jest w Czarnorzecko – Strzyżowskim Parku Krajobrazowym i jego otulinie. Funkcjonuje tu rezerwat przyrody Kamera, a 90 % lasów pokrywających grzbiety wzgórz zaliczono do lasów

ochronnych z wiodącą kategorią ochronności - glebochronną. W podstrefie tej utrzymuje się ochronę przyrody jako jej podstawową funkcję.

Celem polityki przestrzennej w podstrefie przyrodniczej jest zachowanie wartości środowiska przyrodniczego, a także utrzymanie i kształtowanie walorów krajobrazowych, ochrona punktów i otwarcie widokowych oraz detali krajobrazu tradycyjnego, takimi jak budownictwo drewniane, kapliczki i krzyże przydrożne.

W podstrefie rozwój sieci osadniczej winien odbywać się zgodnie z zasadami ekorozwoju i ochrony dziedzictwa kulturowego, a nową zabudowę kształtować w nawiązaniu do architektury o cechach regionalnych. Ważnym zagadnieniem jest zapobieganie rozpraszania zabudowy poprzez pozostawienie istniejących siedlisk samotniczych i enklaw zabudowy bez możliwości ich rozwoju. Wskazaniem są dolesienia szczególnie na terenach zagrożonych ruchami masowymi. Funkcją uzupełniającą winno być rolnictwo ekologiczne oraz turystyka. Turystyka w podstrefie winna mieć charakter ekstensywny, a jej rozwój polegać na działaniach związanych z rozwojem liniowych urządzeń turystycznych w postaci ścieżek pieszych i rowerowych, przy wykorzystaniu istniejących dróg leśnych. Urządzeniom tym towarzyszyć winny miejsca obsługi takie jak: miejsca do wypoczynku, punkty widokowe, tablice informacyjne.

Podstrefa A2 - związana z ochroną korytarza ekologicznego o charakterze regionalnym - doliny rzeki Wisłoki. Osią korytarza jest rzeka Wisłoka, wzdłuż której w obszarze podstrefy znajduje się ponad 8% obszaru **Natura 2000 Wisłoka z dopływami PLH180052**. Jest to obszar o znaczeniu wspólnotowym. Obszar wyznaczono w oparciu o Dyrektywę siedliskową dla ochrony 16 cennych siedlisk i 7 gatunków ptaków, 5 gatunków ryb, 2 gatunki ssaków oraz 4 gatunki bezkręgowców. Najcenniejszymi siedliskami przyrodniczymi, stanowiącymi obudowę biologiczną rzeki są: zespoły leśne, zarośla łęgowe i łąkowe oraz trwałe użytki zielone z zadrzewieniami i zakrzewieniami, położonymi w terenach zalewowych rzeki Wisłoki.

Celem polityki przestrzennej w podstrefie ochrony korytarza ekologicznego Wisłoki jest zachowanie wartości środowiska przyrodniczego, utrzymanie jego funkcji, a także utrzymanie i kształtowanie walorów krajobrazowych. Dla ochrony tej formy, należy uwzględnić całkowite wyłączenia z zabudowy pasa obudowy biologicznej i terenów nadbrzeżnych z roślinnością naturalną, jako pasa ochronnego (*z wyłączeniem obszaru zmiany Studium – terenu 2.PG*).

Główną funkcją korytarzy ekologicznych jest funkcja przyrodnicza, stąd ochrona tych struktur wymaga zapewnienia i utrzymania warunków siedliskowych w ich obrębie oraz drożności na ich przebiegu. Stanowią one optymalne połączenia między terenami uznanymi za ostoje zwierzyzny, umożliwiające przemieszczanie się zwierząt. Doliny rzeczne zapewniają

migrację roślin i zwierząt, a sam ciek ryb i organizmów wodnych. Cieki posiadają ogromną wartość przyrodniczą z uwagi na zachowanie w ich dolinach cennych typów siedlisk. Cieki są także jednymi z nielicznych już, w zdominowanym przez człowieka krajobrazie, liniowymi strukturami pochodzenia naturalnego, a jako takie są bezcennymi łącznikami pomiędzy różnymi, izolowanymi fragmentami siedlisk przyrodniczych. Za ich pośrednictwem dokonuje się migracja organizmów. W krajobrazie istnienie „korytarzy ekologicznych” umożliwia przemieszczanie się gatunków pomiędzy poszczególnymi biocentrami w poszukiwaniu nowych siedlisk. Dzięki funkcjonowaniu korytarzy ekologicznych stan różnorodności biologicznej nie ulega pogorszeniu.

Precyzyjne określenie granic regionalnego korytarza doliny Wisłoki winno nastąpić na etapie opracowywania miejscowego planu zagospodarowania przestrzennego.

B - strefa aktywizacji gospodarczej.

Strefa B – obejmuje większość terenów położonych w pasie korytarza komunikacyjnego, wzdłuż drogi krajowej nr 73 oraz obszar na zachód od miasta Brzostka, które stanowi centrum strefy. W strefie tej jako nadrzędny cel zakłada się, stworzenie warunków do rozwoju na terenach tworzących ją funkcji mieszkaniowych, produkcyjno - usługowych oraz miejskich funkcji Brzostka.

Celem polityki przestrzennej w strefie jest:

- wielofunkcyjny rozwój jednostek osadniczych tworzących strefę,
- uporządkowanie struktury funkcjonalno-przestrzennej miasta Brzostek,
- poprawa jakości życia mieszkańców,
- wzbogacenie wartości użytkowych istniejącego zagospodarowania poprzez: kształtowanie funkcjonalności i estetyki ze szczególnym wyeksponowaniem przestrzeni publicznych, zachowaniem wartości kulturowych oraz wyeksponowaniu obiektów o walorach zabytkowych, kształtowanie zespołów zieleni wysokiej i niskiej.

Wielofunkcyjny rozwój obszaru to aktywizacja przedsiębiorczości w poszczególnych jednostkach osadniczych tworzących strefę oraz rozwój funkcji produkcyjno - usługowych na nowych terenach. Nowe kompleksy terenów dla potrzeb działalności produkcyjnej i usługowej zostały wyznaczone w rejonie drogi krajowej nr 73 oraz przy ul. Szkotniej w m. Brzostek, połączonej bezpośrednio z drogą krajową. Taka lokalizacja gwarantuje ich dobrą dostępność komunikacyjną.

W strefie prowadzona jest działalność produkcyjna – eksploatacja kruszywa naturalnego w rejonie rz. Wisłoki. Wokół powstałych zbiorników poeksploatacyjnych zakłada się rozwój turystyki i rekreacji nadwodnej, w sposób nie kolidujący z ochroną doliny Wisłoki jako korytarza ekologicznego oraz obszaru Natura 2000.

Tereny pod rozwój zabudowy mieszkaniowej zabezpieczające zarówno potrzeby mieszkańców jak i ponadlokalne, uwzględnia się we wszystkich jednostkach osadniczych tworzących strefę. Zakłada się ich rozwój w powiązaniu z funkcją usług publicznych i

komercyjnych. W strefie należy zapobiegać rozpraszaniu zabudowy poprzez wykorzystanie w pierwszej kolejności wolnych terenów w obrębie istniejących terenów budowlanych.

Dla utrzymania ładu przestrzennego należy dążyć do uporządkowania i rozwoju zabudowy z uwzględnieniem ochrony środowiska. Udostępnianie nowych terenów budowlanych winno być poprzedzone ich uzbrojeniem w infrastrukturę techniczną oraz zapewnieniem prawidłowych powiązań z układem komunikacyjnym poprzez drogi publiczne lub wewnętrzne.

Strefa stanowi obszar największych przekształceń funkcjonalno-przestrzennych w gminie Brzostek.

C – strefa rozwoju rolnictwa i funkcji turystyczno – rekreacyjnej, z zachowaniem zasobów środowiska naturalnego.

W **strefie C** - celem polityki przestrzennej jest tworzenie warunków do prowadzenia gospodarki rolnej i leśnej, porządkowania, uzupełniania i kształtowania terenów przeznaczonych do rozwoju osadnictwa, a także ochrona wartości przyrodniczych i poprawa jakości środowiska.

Ze względu na ukształtowanie terenu utrudniające intensyfikację produkcji rolnej, rozwój rolnictwa winien być ukierunkowany na rolnictwo ekologiczne, prowadzone zgodnie z zasadni zrównoważonego rozwoju w oparciu o gospodarstwa rolne i agroturystyczne. Uzupełnieniem i dodatkowym źródłem dochodów rolników winien być rozwój agroturystyki – w ukształtowanych układach osadniczych przy wykorzystaniu zabudowy zagrodowej bądź potencjału rozwojowego jednostek osadniczych, uwzględniającego rezerwy pod zabudowę zagrodową. W strefie tej dopuszcza się w zabudowie zagrodowej prowadzenie działalności gospodarczej, jako dodatkowego źródła dochodu rolników, w sposób nie kolidujący z ochroną środowiska. Z uwagi na wysokie walory przyrodnicze strefy, warunkiem rozwoju osadnictwa jest:

- harmonizowanie architektury budynków z otaczającym krajobrazem, właściwe kształtowanie gabarytów, formy z zastosowaniem detali architektonicznych charakterystycznych dla regionu, kolorystyki, materiałów,
- zachowanie terenów zieleni z możliwością ich powiększenia,
- wyposażenie w sieć kanalizacyjną oraz odprowadzenie ścieków do oczyszczalni.

W strefie tej wydziela się trzy podstrefy: C1, C2 i C3. Dla wszystkich podstref określa się **rolnictwo ekologiczne**, jako wiodącą funkcję.

Podstrefa C1 – obejmuje północne tereny gminy. W podstrefie tereny cenne przyrodniczo do zachowania i ochrony to kompleksy leśne, z których część pełni funkcje ochronne, a także doliny cieków i potoków stanowiących liniowe korytarze ekologiczne, wzdłuż których należy dążyć do zachowania pasm zieleni łąkowej. Występowanie znacznych terenów zagrożonych ruchami masowymi w tym osuwiskami, kierunkuje rozwój w podstrefie funkcji leśnej poprzez realizację zalesień. Z uwagi na ochronę różnorodności biologicznej oraz walorów krajobrazowych, przy realizacji zalesień nie jest wskazane łączenie rozproszonych płatów lasu poprzez zalesianie gruntów rolnych i prostowanie granicy rolno – leśnej. Przy tworzeniu nowych fragmentów granicy rolno – leśnej preferować linię falistą. Zaleca się natomiast uzupełnianie stref ekotonalnych na kontakcie lasu i ekosystemów nieleśnych, wykorzystując w tym celu głównie spontaniczną sukcesję krzewów i drzew.

Walory przyrodnicze i krajobrazowe, a także dogodny dostęp komunikacyjny ośrodków o znacznym zapotrzebowaniu na rekreację, stanowią atuty dla rozwoju w podstrefie funkcji turystyczno – rekreacyjnej. Turystyka powinna stać się szansą rozwoju gminy, wspomóc rolnictwo, stworzyć nowe miejsca pracy i przyczynić się do ogólnego rozwoju gminy. Dla rozwoju tej funkcji uwzględnia się tereny pod zabudowę rekreacji indywidualnej w sąsiedztwie terenów leśnych oraz preferuje w całym obszarze rozwój agroturystyki. W rozwoju turystyki i rekreacji istotnym elementem będzie zagospodarowanie terenów na ten cel wokół projektowanego zbiornika małej retencji usytuowanego na pograniczu miejscowości Głobikówka i Grudna Dolna. W rejonie zbiornika uwzględniono tereny pod zabudowę usług turystycznych, a bezpośrednie sąsiedztwo zbiornika, jako otwarte tereny zielone, bez trwałego zainwestowania z możliwością urządzenia miejsc biwakowych i terenowych urządzeń rekreacji.

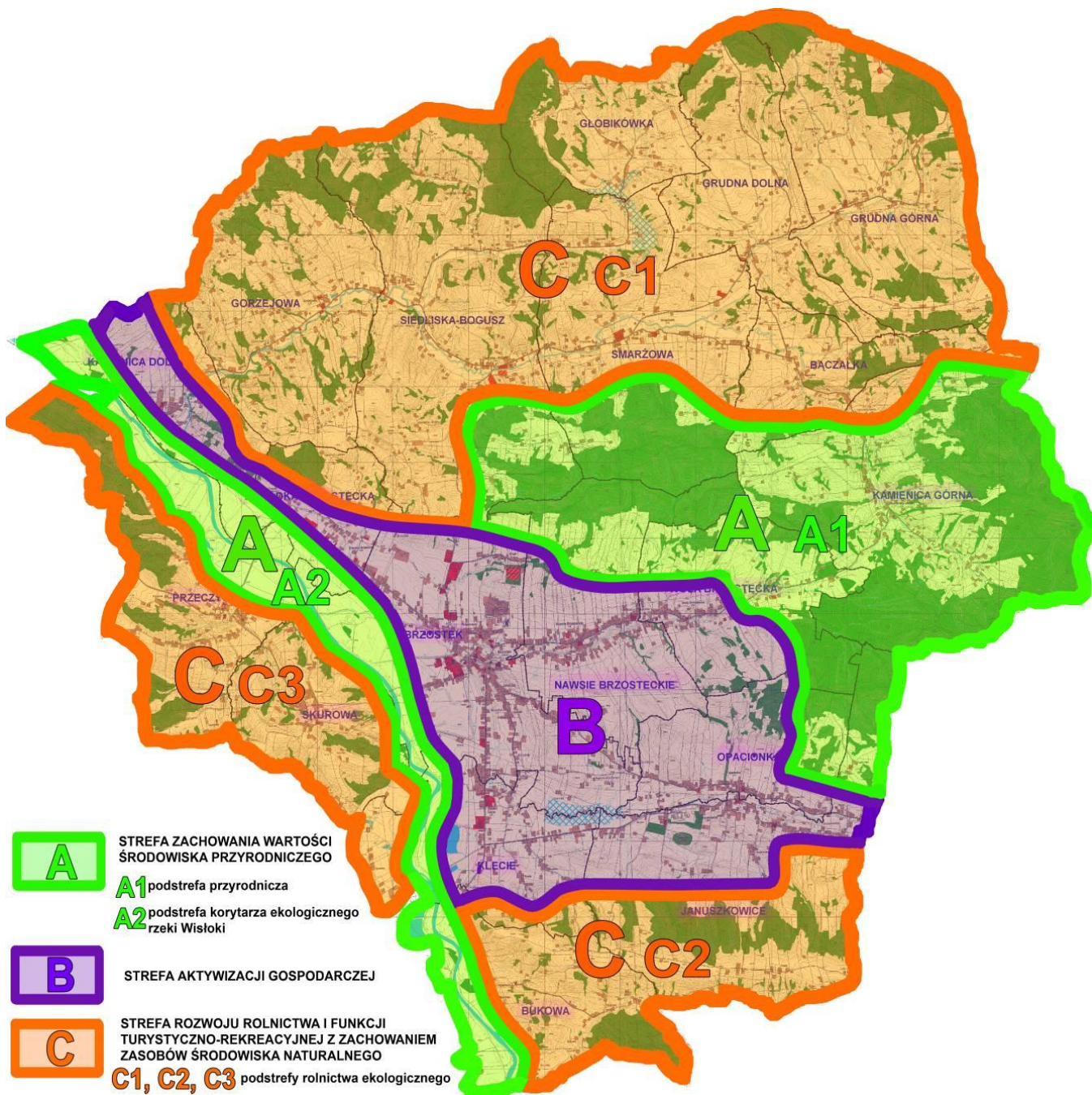
Podstrefa C2 – obejmuje południowe tereny gminy. W podstrefie tereny cenne przyrodniczo do zachowania i ochrony to kompleksy leśne. Krajowa Sieć Ekologiczna EKONET - POLSKA wyznacza *obszary leśne położone w Januszkowicach, jako krajowy obszar węzłowy łączący Czarnorzecko-Strzyżowski Park Krajobrazowy oraz Park Krajobrazowy Pasma Brzanki.*

Główną funkcją pasmowego leśnego korytarza ekologicznego jest funkcja przyrodnicza, stąd ochrona tych struktur wymaga zapewnienia i utrzymania warunków siedliskowych w ich obrębie oraz drożności na ich przebiegu. Stanowią one optymalne połączenia między terenami uznanymi za ostoje zwierzyny, umożliwiające przemieszczanie się zwierząt w ramach aktywności dobowej, sezonowych wędrówek, migracji oraz kolonizacji nowych obszarów przez młode osobniki. Ostojami zwierzyny, które spełniają ważną rolę w zabezpieczaniu odpowiednich warunków siedliskowych są przede wszystkim duże, zwarte obszary leśne.

W podstrefie preferuje rozwój agroturystyki i turystyki pieszo – rowerowej. Przez Januszkowie i Klecie biegnie fragment rowerowej trasy granatowej „Dolina Gogołówki” oraz trasy czerwonej „Duża pętla”. Elementem wpływającym na zwiększenie atrakcyjności turystycznej winien być rozwój systemu ścieżek pieszych i szlaków turystycznych, budowa ścieżek przyrodniczo – historycznych z dopuszczeniem urządzeń z nimi związanych (punktów widokowych, miejsc odpoczynku, schronów przeciwdeszczowe, obiektów małej architektury) w tym wiążących obszar z innymi atrakcyjnymi terenami gmin sąsiednich.

Podstrefa C3 – obejmuje zachodnie tereny gminy położone pomiędzy korytarzem Wisłoki, a granicą gminy. W podstrefie tereny cenne przyrodniczo do zachowania i ochrony to kompleksy leśne, pełniące funkcje ochronne. Występowanie znacznych terenów zagrożonych ruchami masowymi w tym osuwiskami w południowej części podstrefy, kierunkuje rozwój funkcji leśnej poprzez realizację zalesień. Dla dolesień zachować ustalenia zawarte w **podstrefie C1**. Zakładany znaczny rozwój istniejącego układu osadniczego wsi Przeczyca, z uwagi na walory przyrodnicze podstrefy powinien być uporządkowany, a zabudowa winna wpisywać się w krajobraz. W podstrefie preferuje się rozwój agroturystyki i turystyki pieszo – rowerowej.

Rys.4. Strefy polityki przestrzennej gminy Brzostek



13. OBSZARY PRZESTRZENI PUBLICZNYCH

W celu podniesienia atrakcyjności poszczególnych jednostek osadniczych gminy, określono na rysunku Studium **obszary przestrzeni publicznych**. Główną przestrzenią publiczną w obszarze gminy stanowi centrum Brzostka. Pozostałe przestrzenie publiczne dotyczą centrów wsi z koncentracją obiektów użyteczności publicznej. Zagospodarowanie tych przestrzeni w miejscowych planach zagospodarowania powinno uwzględniać w szczególności: uporządkowanie istniejącej zabudowy, wkomponowanie nowej w sposób harmonizujący z istniejącym zagospodarowaniem i krajobrazem oraz wprowadzenie i wypełnienie przestrzeni zielenią.

Szczególnie przestrzeń publiczną centrum m. Brzostka wymaga poprawy jakości zagospodarowania, które powinno nastąpić poprzez:

- adaptację istniejących obiektów dla usług kulturalnych, oświatowych, turystycznych, komercyjnych,
- poprawę jakości elewacji budynków, pokryć dachowych, szyldów oraz reklam,
- tworzenie atrakcyjnych wnętrz urbanistycznych, uwzględniających: powstanie ogródków gastronomicznych, zmianę nawierzchni placów i dróg, organizację miejsc parkingowych,
- kształtowanie promenad spacerowych, zapewniających dostęp do najważniejszych obiektów oraz kontakt społeczny,
- tworzenie ciągów pieszo – jezdnych i dojeżdżających uwzględniających potrzeby osób niepełnosprawnych,
- projektowanie i utrzymywanie zieleni towarzyszącej, pasów zieleni wzdłuż dróg.

14. OKREŚLENIE OBSZARÓW, DLA KTÓRYCH SPORZĄDZENIE PLANÓW MIEJSCOWYCH JEST OBOWIĄZKOWE LUB WSKAZANE

Obowiązek sporządzenia miejscowych planów zagospodarowania przestrzennego ustalony niniejszym Studium wynika z istniejących uwarunkowań oraz planowanego rozwoju gminy, w myśl przepisów ustawy¹¹ o planowaniu i zagospodarowaniu przestrzennym która mówi: *plan miejscowy sporządza się obowiązkowo, jeżeli wymagają tego przepisy odrębne.*

W studium określa się w szczególności: *obszary, dla których obowiązkowe jest sporządzenie miejscowego planu zagospodarowania przestrzennego na podstawie przepisów odrębnych, w tym:*

- **obszary wymagające przeprowadzenia scaleń i podziału nieruchomości** – w gminie Brzostek nie wyznacza się obszarów wymagających przeprowadzenia scaleń i podziałów;
- **obszary rozmieszczenia obiektów handlowych o powierzchni sprzedaży powyżej 2.000 m²** – w gminie Brzostek nie wyznacza się obszarów rozmieszczenia obiektów handlowych o powierzchni sprzedaży powyżej 2.000 m²;
- **obszary przestrzeni publicznej** – przestrzeń publiczną, określone na rysunku Studium. Główną przestrzeń publiczną stanowi centrum Brzostka. Pozostałe przestrzenie publiczne dotyczą centrów wsi z koncentracją obiektów użyteczności publicznej.

Przepisami odrębnymi, nakładającymi na gminę obowiązek sporządzenia planu miejscowego są przepisy ustawy z dnia 3 lutego 1995 r. o ochronie gruntów rolnych i leśnych (Dz. U. z 2009 r., Nr 1, poz. 3 z późn. zm):

- *przeznaczenie gruntów rolnych i leśnych na cele nierolnicze i nieleśne dokonuje się w miejscowym planie zagospodarowania przestrzennego. Obowiązek opracowania mpzp wymagają **tereny, na których będzie konieczne wyłączenie gruntów z produkcji rolnej i leśnej.** Jako wymagające przeznaczenia gruntów rolnych na cele nierolnicze wskazuje się obszary gruntów rolnych stanowiących użytki rolne klas I-III, jeżeli ich zwarty obszar projektowany do takiego przeznaczenia nie przekracza 0,5 ha, za wyjątkiem obszarów, które uzyskały taką zgodę na etapie sporządzania dotychczas obowiązujących miejscowych planów zagospodarowania przestrzennego oraz planu, który stracił ważność na podstawie art. 87 ust. 3 ustawy o planowaniu i zagospodarowaniu przestrzennym. Przepisów ustawy nie stosuje się do gruntów*

¹¹Ustawa z dnia 27 marca 2003 r. o planowaniu i zagospodarowaniu przestrzennym (t.j. Dz. U. z 2012 r., poz. 647)

rolnych stanowiących użytki rolne klas I – III położone w granicach administracyjnych miast w tym m. Brzostku. Również niewielkie powierzchnie terenów leśnych będą wymagały przejęcia na cele nieleśne, głównie pod korekty i poszerzenia istniejących dróg. *Dotyczy to również obszaru zmiany Studium, z uwagi na planowane wydobycie złóż i występujące grunty kl. I-III.*

15. INWESTYCJE CELU PUBLICZNEGO

Inwestycje celu publicznego można podzielić na inwestycje celu publicznego o znaczeniu ponadlokalnym oraz inwestycje celu publicznego o znaczeniu lokalnym:

➤ ***inwestycjami celu publicznego o znaczeniu ponadlokalnym na terenie gminy Brzostek jest:***

- budowa obwodnicy Brzostka w ciągu drogi krajowej nr 73,
- budowa gazociągu wysokoprężnego DN700 relacji Strachocina - Pogórska Wola,
- budowa planowanych wałów przeciwpowodziowych w dolinie rz. Wisłoki,
- budowa zbiorników małej retencji w na potokach Gogołówka i Kamienica,

➤ ***inwestycje celu publicznego o znaczeniu lokalnym w gminie Brzostek***

w zakresie infrastruktury technicznej:

- budowa sieci wodociągowej wraz z przyłączami oraz z dwiema pompowniami wody w miejscowościach Januszkowice, Opacionka
- zwodociągowanie miejscowości Kamienica, Przeczyca, Skurowa, Opacionka, Wola Brzostecka, Siedliska Bogusz, Głobikówka, Grudna Dolna i Górna, Smarżowa i Bączalka,
- budowa przepompowni ścieków, rurociągów tłocznych i kanałów sanitarnych grawitacyjnych wraz z przykanalikami od budynków mieszkalnych w miejscowości Januszkowice i Opacionka,
- rozbudowa stacji uzdatniania wody oraz zbiorników awaryjnych,
- budowa oczyszczalni ścieków (Kamienica Dolna, Przeczyca lub Zawadka Brzostecka),

w zakresie komunikacji:

- przebudowa drogi powiatowej nr 1316,
- remonty dróg powiatowych,
- remonty dróg gminnych,
- budowa mostów, chodników, przejścia dla pieszych,

w zakresie kształtowania zabudowy i zagospodarowania:

- urządzenie przestrzeni publicznych obejmujących centrum miasta Brzostek oraz centra wsi koncentracją obiektów użyteczności publicznej,

w zakresie kształtowania zabudowy i zagospodarowania:

- modernizacja budynku Gminnego Ośrodka Sportu i Rekreacji w Brzostku,

- budowa placów zabaw i innej infrastruktury dla dzieci,
- budowa nowych przedszkoli i rozbudowa istniejących,
- modernizacja i doposażenie placówek szkolnych,
- budowa obiektu basenowego na terenie gminy,
- rewaloryzacja sakralnych obiektów zabytkowych: Przeczyca, Siedliska-Bogusz, Brzostek.

16. SPOSOBY WDRAŻANIA USTALEŃ STUDIUM

1. Zasada zrównoważonego rozwoju, jako podstawy służącej długookresowej strategii rozwoju przestrzennego gminy wiąże się z przyjęciem celów polityki przestrzennej ukierunkowanych na:
 - rozbudowę systemów chronionych obszarów i poprawę środowiska przyrodniczego,
 - ochronę dziedzictwa kulturowego,
 - poprawę ładu przestrzennego (w tym elementów estetycznych),
 - poprawę warunków życia i ładu ekonomicznego,
 - sprawne funkcjonowanie systemów infrastruktury technicznej oraz układu komunikacyjnego.
2. Cele polityki przestrzennej zawarte w studium powinny być przyjęte w opracowaniach miejscowych planów zagospodarowania przestrzennego oraz przy podejmowaniu decyzji dotyczących rozwoju przestrzennego gminy. Będą temu służyły następujące działania:
 - przeprowadzenie monitoringu zmian w zagospodarowaniu przestrzennym,
 - okresowa ocena realizacji ustaleń studium (ocena aktualności Studium) oraz ewentualne dodatkowe uzupełnienie opracowaniami specjalistycznymi.
3. Ustalenia przeznaczenia terenów i zasad ich zagospodarowania będą podejmowane w miejscowych planach zagospodarowania przestrzennego, opracowanych w oparciu o niniejsze studium.

W przypadku braku planów, przy respektowaniu obowiązujących przepisów prawa, ustalenia te będą przedmiotem decyzji administracyjnych.

17. UZASADNIENIE ZAWIERAJĄCE OBJAŚNIENIA PRZYJĘTYCH ROZWIĄZAŃ

Na podstawie art. 18 ust. 2 pkt 5 ustawy z dnia 8 marca 1990 r. o samorządzie gminnym Rada Gminy Brzostek podjęła Uchwałę Uchwały Nr VI/19/11 Rady Miejskiej w Brzostku z dnia 24 lutego 2011 r. w sprawie przystąpienia do sporządzenia zmiany „Studium Uwarunkowań i Kierunków Zagospodarowania Przestrzennego gminy Brzostek”. Zmiana Studium dotyczy całego obszaru w granicach administracyjnych gminy. Do ww. zmiany przystąpiono z potrzeby:

- aktualizacji danych i analiz dotyczących diagnozy stanu istniejącego oraz uwarunkowań,
- aktualizacji danych zawartych w nowych dokumentach programowych przyjętych przez Radę Gminy w Brzostku, tj. w „Strategii Rozwoju Gminy Brzostek na lata 2011-2020”, „Planie Gospodarki Odpadami na lata 2009-2012”, „Programie Ochrony Środowiska na lata 2009-2019”.

Równocześnie, przy weryfikacji kierunków rozwoju Gminy, utrzymano ustalenia obowiązujących planów miejscowych oraz uwzględniono potrzeby mieszkańców.

Rozwiązania przyjęte w Studium określono na podstawie m. in.:

- diagnozy stanu istniejącego i dotychczasowego rozwoju gminy oraz rozpoznania głównych uwarunkowań jej przyszłego rozwoju,
- Planu Zagospodarowania Przestrzennego Województwa Podkarpackiego¹²,
- Strategii Rozwoju Województwa Podkarpackiego na lata 2007-2020
- Regionalnego Programu Operacyjnego Województwa Podkarpackiego na lata 2007-2013,
- Opracowania ekofizjograficznego dla gminy Brzostek z 2011 r.,
- Planu gospodarowania odpadami gm. Brzostek na lata 2009 – 2012,
- Planu Ochrony Środowiska gm. Brzostek na lata 2009 – 2019,
- Strategii Rozwoju Gminy Brzostek na lata 2011-2020,
- propozycji zawartych w wytycznych instytucji, a także władz gminnych.

W Studium określono strefy polityki przestrzennej, dla których obowiązywać będą odmienne priorytety przy realizacji poszczególnych funkcji. Są to:

Strefa A - zachowania wartości środowiska przyrodniczego.

Celem polityki przestrzennej w strefie jest zachowanie wartości środowiska przyrodniczego, a także utrzymanie i kształtowanie walorów krajobrazowych. Obejmuje tereny dużych kompleksów leśnych, użytki zielone, uprawy rolne i zadrzewienia śródpolne oraz korytarz ekologiczny rzeki Wisłoki. W strefie utrzymuje się ochronę przyrody jako funkcje podstawową i dominującą.

¹² Uchwała nr XLVIII / 552 / 2002 Sejmiku Województwa Podkarpackiego z dnia 30 sierpnia 2002r.

W strefie A wydzielono dwie podstrefy:

- **Podstrefa A1 – przyrodniczą** obejmującą *najcenniejsze i najwartościowsze zasoby środowiska przyrodniczego* odznaczające się dużymi kompleksami leśnymi, barwną mozaiką łąk, pastwisk, upraw rolnych i zadrzewień śródpolnych, o wysokich wartościach krajobrazowych. Z tego względu tereny podstrefy objęte są prawną formą ochrony. Strefa położona jest w *Czarnorzecko – Strzyżowskim Parku Krajobrazowym i jego otulinie*. Funkcjonuje tu rezerwat przyrody *Kamera*, a 90 % lasów pokrywających grzbiety wzgórz zaliczono do lasów ochronnych z wiodącą kategorią ochronności - glebochronną. W podstrefie tej utrzymuje się ochronę przyrody jako jej podstawową funkcję.

Celem polityki przestrzennej w podstrefie przyrodniczej jest zachowanie wartości środowiska przyrodniczego, a także utrzymanie i kształtowanie walorów krajobrazowych, ochrona punktów i otwarcie widokowych oraz detali krajobrazu tradycyjnego.

- **Podstrefa A2 - ochrony korytarza ekologicznego rz. Wisłoki**, o charakterze regionalnym.. Osią korytarza jest rzeka Wisłoka, wzdłuż której w obszarze podstrefy znajduje się ponad 80% obszaru Natura 2000 Wisłoka z dopływami PLH180052.

Celem polityki przestrzennej w podstrefie ochrony korytarza ekologicznego Wisłoki jest zachowanie wartości środowiska przyrodniczego, utrzymanie jego funkcji, a także utrzymanie i kształtowanie walorów krajobrazowych. Dla ochrony tej formy, należy uwzględnić całkowite wyłączenia z zabudowy pasa obudowy biologicznej i terenów nadbrzeżnych z roślinnością naturalną, jako pasa ochronnego.

- **Strefa B – aktywizacji gospodarczej** – obejmuje większość terenów położonych w pasie korytarza komunikacyjnego, wzdłuż drogi krajowej nr 73 oraz obszar na zachód od miasta Brzostka, które stanowi centrum strefy. W strefie tej jako nadrzędny cel zakłada się, stworzenie warunków do rozwoju na terenach tworzących ją funkcji mieszkaniowych, produkcyjno - usługowych oraz miejskich funkcji Brzostka.

Celem polityki przestrzennej w strefie jest wielofunkcyjny rozwój jednostek osadniczych, uporządkowanie struktury funkcjonalno-przestrzennej miasta Brzostek oraz poprawa jakości życia mieszkańców. W strefie ważnym aspektem jest wzbogacenie wartości użytkowych istniejącego zagospodarowania poprzez: kształtowanie funkcjonalności i estetyki ze szczególnym wyeksponowaniem przestrzeni publicznych, zachowaniem wartości kulturowych oraz wyeksponowaniu obiektów o walorach zabytkowych, kształtowanie zespołów zieleni wysokiej i niskiej.

- **Strefa C – strefa rozwoju rolnictwa i funkcji turystyczno – rekreacyjnej, z zachowaniem zasobów środowiska naturalnego** - celem polityki przestrzennej w strefie jest tworzenie warunków do prowadzenia gospodarki rolnej i leśnej,

porządkowania, uzupełniania i kształtowania terenów przeznaczonych do rozwoju osadnictwa, a także ochrona wartości przyrodniczych i poprawa jakości środowiska. Ze względu na ukształtowanie terenu utrudniające intensyfikację produkcji rolnej, rozwój rolnictwa winien być ukierunkowany na rolnictwo ekologiczne, prowadzone zgodnie z zasadami zrównoważonego rozwoju w oparciu o gospodarstwa rolne i agroturystyczne.

W strefie tej wydzielono się trzy podstrefy. Dla wszystkich podstref określa się rolnictwo ekologiczne jako wiodącą funkcję. :

- **Podstrefa C1** – obejmuje północne tereny gminy. W podstrefie tereny cenne przyrodniczo do zachowania i ochrony to kompleksy leśne, z których część pełni funkcje ochronne, a także doliny cieków i potoków stanowiących liniowe korytarze ekologiczne, wzdłuż których należy dążyć do zachowania pasm zieleni łąkowej. Występowanie znacznych terenów zagrożonych ruchami masowymi w tym osuwiskami, kierkuje rozwój w podstrefie funkcji leśnej poprzez realizację zalesień. Walory przyrodnicze i krajobrazowe, a także dogodny dostęp komunikacyjny ośrodków o znacznym zapotrzebowaniu na rekreację, stanowią atuty dla rozwoju w podstrefie funkcji turystyczno – rekreacyjnej.
- **Podstrefa C2** – obejmuje południowe tereny gminy. W podstrefie tereny cenne przyrodniczo do zachowania i ochrony to kompleksy leśne. Główną funkcją pasmowego leśnego korytarza ekologicznego jest funkcja przyrodnicza, stąd ochrona tych struktur wymaga zapewnienia i utrzymania warunków siedliskowych w ich obrębie oraz drożności na ich przebiegu. W podstrefie preferuje rozwój agroturystyki i turystyki pieszo – rowerowej.
- **Podstrefa C3** – obejmuje zachodnie tereny gminy położone pomiędzy korytarzem Wisłoki a granicą gminy. W podstrefie tereny cenne przyrodniczo do zachowania i ochrony to kompleksy leśne, pełniące funkcje ochronne. Występowanie znacznych terenów zagrożonych ruchami masowymi w tym osuwiskami w południowej części podstrefy, kierkuje rozwój funkcji leśnej poprzez realizację zalesień. Zakładany znaczny rozwój istniejącego układu osadniczego wsi Przeczyca, z uwagi na walory przyrodnicze podstrefy powinien być uporządkowany, a zabudowa winna wpisywać się w krajobraz. W podstrefie preferuje się rozwój agroturystyki, turystyki pieszo – rowerowej oraz nadwodnej na styku z rz. Wisłoką, w sposób nie kolidujący z jej ochroną, jako korytarz ekologicznego i obszaru Natura 2000.

18. SYNTEZA USTALEŃ PROJEKTU STUDIUM

Synteza ustaleń projektu Studium w zakresie:

1 – osadnictwa – utrzymuje się rozwój osadnictwa na zasadzie:

- intensyfikacji wykorzystania terenów istniejącego zainwestowania poprzez przekształcania i uzupełniania istniejącej zabudowy,
- kontynuacji rozbudowy wykształconych już organizmów wiejskich, w pierwszej kolejności na tereny już silnie obciążone zabudową rozproszoną,
- oparcia o tradycyjne układy przestrzenne poprzez kontynuację rozbudowy na zewnątrz istniejących układów osadniczych,
- uzupełniania układu przestrzennego poprzez wyznaczenie nowych terenów pod zainwestowanie.

Rozwój osadnictwa powinien być zorientowany na kształtowanie sieci osadniczej o prawidłowym układzie funkcjonalno-przestrzennym i stale podwyższanym standardzie.

Zakłada się zmiany jakościowe struktury osadniczej, polegające nie tylko na wymianie i modernizacji substancji mieszkaniowej w ramach porządkowania struktur osadniczych, ale przede wszystkim na realizacji programów rozwoju infrastruktury technicznej, prowadzącej do poprawy standardów życia mieszkańców.

Dla utrwalenia ładu przestrzennego we wszystkich obszarach osadnictwa określa się rygory w zakresie zagospodarowania terenów, poprawy estetyki zabudowy oraz znaczącego zwiększenia terenów zieleni.

2 – systemu komunikacyjnego - celem polityki komunikacyjnej jest zabezpieczenie dogodnych połączeń komunikacyjnych i zmniejszenie uciążliwości ruchu samochodowego poprzez:

- modernizację istniejącego układu komunikacyjnego oraz sukcesywną rozbudowę sieci powiązań lokalnych (dróg gminnych),
- budowę planowanej obwodnicy miasta Brzostek w ciągu drogi krajowej nr 73 wraz z urządzeniami zabezpieczającymi przyległe tereny przed hałasem komunikacyjnym,
- uwzględnienie dla wyznaczonych terenów do zainwestowania w sąsiedztwie drogi krajowej nr 73, skomunikowania ich z tą drogą poprzez drogi publiczne bądź wewnętrzne za pośrednictwem istniejącego układu lokalnego,
- przebudowę i modernizację nawierzchni dróg pod kątem zapewnienia wymaganych normatywów technicznych, konstrukcyjnych i nawierzchniowych pod ruch ciężki,

- utwardzenie poboczy oraz sukcesywną realizację chodników i oświetlenia ulicznego, na obszarach zabudowanych,
- budowę niezależnego od układu drogowego, spójnego systemu ścieżek rowerowych i ciągów pieszych, które podniosłyby atrakcyjność terenów gminy,
- realizację miejsc postojowych – zwłaszcza miejsc postoju pojazdów ciężkich w pobliżu planowanej obwodnicy oraz modernizacja już istniejących parkingów.

3 - infrastruktury techniczne - planowane kierunki rozbudowy urządzeń i sieci infrastruktury technicznej dotyczą:

- utrzymania istniejących urządzeń i sieci wodociągowych magistralnych,
- utrzymania, modernizacji i rozbudowy sieci wodociągowej rozdzielczej,
- budowy sieci wodociągowej wraz z przyłączami oraz z dwiema pompowniami wody w miejscowościach Januszkowice, Opacionka
- zwodociągowanie miejscowości Kamienica, Przeczyca, Skurowa, Opacionka, Wola Brzostecka, Siedliska Bogusz, Głobikówka, Grudna Dolna i Górna, Smarżowa i Bączalka,
- rozbudowa stacji uzdatniania wody oraz zbiorników awaryjnych,
- sukcesywnego podłączanie obiektów do wodociągu zbiorczego,
- budowa przepompowni ścieków, rurociągów tłocznych i kanałów sanitarnych grawitacyjnych w miejscowości Januszkowice i Opacionka,
- budowa sieci i urządzeń kanalizacyjnych w miejscowościach nie posiadających sieci i urządzeń kanalizacyjnych,
- budowa oczyszczalni ścieków (Kamienica Dolna, Przeczyca lub Zawadka Brzostecka). Rozważenie budowy wspólnej oczyszczalni ścieków z gminą Jodłowa, z jej lokalizacją poniżej Kamienicy Dolnej nad rz. Wisłoką,
- stosowanie indywidualnych rozwiązań oczyszczania ścieków w terenach będących poza zasięgiem systemu zbiorczej kanalizacji (np. indywidualne oczyszczalnie przydomowe – w tym hydrofitowe, szczelne osadniki wybieralne), z uwagi na duże rozproszenie zabudowy i warunki terenowe poszczególnych sołectw utrudniające stworzenie jednolitego systemu kanalizacji,
- utrzymania istniejących urządzeń i sieci gazowych wysokiego ciśnienia oraz budowa nowych gazociągów wysokiego ciśnienia w tym projektowanego gazociągu DN 700,
- utrzymania, modernizacja i rozbudowa sieci gazowniczych średniego i niskiego ciśnienia,
- wykorzystanie w źródłach ciepła paliw czystych ekologicznie oraz instalację urządzeń ograniczających emisję gazów i pyłów do powietrza,
- budowa urządzeń wykorzystujących alternatywne źródła energii,

- rozpoznania możliwości wykorzystania zasobów geotermalnych i przeprowadzenie oceny szczegółowych warunków realizacji przedsięwzięć geotermalnych dotyczących ciepłownictwa w rejonie gminy,
- utrzymania istniejących sieci elektroenergetycznych wysokiego napięcia,
- utrzymania, modernizacja i rozbudowa sieci elektroenergetycznych średniego i niskiego napięcia,
- utrzymania, modernizacja i rozbudowa sieci i urządzeń telekomunikacyjnych rozdzielczych,
- budowa sieci internetowej i światłowodowej w gminie,
- dopuszczenie lokalizacji inwestycji celu publicznego z zakresu łączności publicznej, jeśli taka inwestycja zgodna jest z przepisami odrębnymi.

4 - zasad ochrony dziedzictwa kulturowego i zabytków:

- zachowanie wartości zasobów dziedzictwa kulturowego decydujących o tożsamości kulturowej gminy, w tym obiektów z rejestru oraz gminnej ewidencji zabytków, obiektów o zachowanym charakterze zabudowy regionalnej, krajobrazu kulturowego, kapliczek, krzyży przydrożnych, pomników upamiętniających ważne wydarzenia historyczne,
- objęcie ochroną prawną obiektów, zespołów i obszarów zabytkowych w miejscowych planach zagospodarowania przestrzennego, w tym:
 - ustalenie stref ochrony konserwatorskiej,
 - obiektów zabytkowych pozostających poza strefami oraz określenie dla nich ustaleń ochronnych,
- zachowanie i rewaloryzacja zabytkowych cmentarzy stanowiących pomniki historii i kultury, decydujących o lokalnej tożsamości,
- objęcie ochroną prawną najcenniejszych stanowisk archeologicznych poprzez wpis do rejestru zabytków,
- ochrona przed przekształceniami układów wsi, poprzez utrzymanie zasadniczych elementów rozplanowania, przy jednoczesnym dopuszczeniu ich rozwoju na zasadzie kontynuacji i uzupełnienia istniejących układów.
- wykluczenie działań powodujących degradację otoczenia zabytków wpisanych do rejestru zabytków i obiektów ujętych w ewidencji zabytków,
- przeciwdziałanie dewaloryzacji krajobrazu kulturowego poprzez ochronę zabytków „in situ”, ochronę widokową, zapobieganie kolizyjnemu zainwestowaniu i wymianie zabudowy historycznej na nową o obcych formach,
- wyznaczanie nowych terenów pod zabudowę w sposób kontynuujący i utrwalający ukształtowane historyczne układy przestrzenne,

- kreowanie nowych wartości z uwzględnieniem zasadniczych cech architektury regionalnej (bryła, proporcje, kształt dachu, detal architektoniczny) przy realizacji nowej zabudowy,
- wykorzystanie obiektów zabytkowych do obsługi i promocji gminy, stwarzając szansę i bazę przy kreowaniu rozwoju funkcji turystyczno - krajoznawczej i kulturalnej, tworzenie zagród o funkcji agroturystycznej oraz mini skansenów.

5 - zasad ochrony środowiska i jego zasobów oraz krajobrazu:

- zagospodarowanie terenów: Czarnorzecko-Strzyżowskiego Parku Krajobrazowego, rezerwatu przyrody „Kamera” oraz obszaru sieci Natura 2000 PLH180053 „Wisłoka z dopływami”, z uwzględnieniem ustaleń zawartych w rozporządzeniu Wojewody Podkarpackiego¹³, Zarządzeniu Ministra Ochrony Środowiska, Zasobów Naturalnych i Leśnictwa¹⁴ oraz ustawie o ochronie przyrody¹⁵.
- zwiększenie powierzchni leśnej poprzez dolesienia na obszarach wskazanych w Studium,
- ochronę terenów o szczególnych wartościach widokowych, a zwłaszcza otwarć, osi, punktów i ciągów widokowych oznaczonych na rysunku Studium,
- ochrona udokumentowanych złóż kopalin,
- ochrona zadrzewień i zakrzewień śródpolnych, śródłąkowych i oczek wodnych,
- ochronę rolniczej przestrzeni produkcyjnej przed wprowadzaniem zabudowy nierolniczej oraz ograniczenie wyłączania z produkcji rolnej gleb wysokich klas,
- zachowanie terenów leśnych i otwartych o wybitnych walorach krajobrazowych,
- wzbogacanie wnętrza jednostek osadnictwa systemem zieleni, w tym zadrzewieniami i zakrzewieniami przydomowymi.

6 - zasad kształtowania rolniczej i leśnej przestrzeni produkcyjnej:

- utrzymanie dotychczasowego użytkowania rolniczego,
- ochrona kompleksów gleb o najwyższej przydatności rolniczej,
- wzbogacanie terenów rolnych w zadrzewienia wiatrochronne w sąsiedztwie większych rozłogów,
- dopuszczenie wprowadzenia terenów zalesień poza terenami wyznaczonymi w Studium na etapie sporządzania mpzp, na gruntach rolnych nieprzydatnych do produkcji rolnej i nie użytkowanych rolniczo, nieużytków oraz gruntów, które uległy samo zalesieniu,

¹³ Rozporządzenie Wojewody Podkarpackiego Nr 34 z dnia 30 kwietnia 2004 r. w sprawie utworzenia Czarnorzecko-Strzyżowskiego Parku Krajobrazowego (Dz. Urz. Województwa Podkarpackiego Nr , poz. 614), zm. rozporządzeniem Nr 63 Wojewody Podkarpackiego z dnia 16 czerwca 2005 r. w sprawie Czarnorzecko-Strzyżowskiego Parku Krajobrazowego (Dz. Urz. Woj. Podkarpackiego Nr 82, poz. 1388)

¹⁴ Zarządzenie Ministra Ochrony Środowiska, Zasobów Naturalnych i Leśnictwa z dnia 25 stycznia 1995 r. w sprawie uznania za rezerwat przyrody (M. P. z dnia 4 lutego 1995 r.)

¹⁵ Ustawa z dnia 16 kwietnia 2004 o ochronie przyrody (Dz. U. z 2004 r. nr 92, poz. 880 z późn. zm.).

- dopuszczenie użytkowania w części obszaru użytków zielonych - dla upraw rolnych,
- ograniczenie zmiany przeznaczenia trwałych użytków zielonych w dolinach cieków, ze względu na ich rolę w funkcjonowaniu przyrodniczym obszarze,
- utrzymanie istniejącej zabudowy,
- ochrona przed przekształceniami systemu obszarów przyrodniczych obejmujących obszary objęte ochroną prawną, istniejące lasy „ZL”,
- prowadzenie gospodarki leśnej zgodnie z planami urządzeniowymi lasów oraz ustaleniami zawartymi w Rozporządzeniu Wojewody Podkarpackiego¹⁶ w sprawie Czarnorzecko – Strzyżowskiego Parku Krajobrazowego odnośnie ochrony wartości przyrodniczych Parku,
- powiększanie powierzchni leśnej poprzez dolesienia wskazane na rysunku Studium,
- powszechna i ciągła ochrona. Przeznaczenie lasów na cele nieleśne dokonywać tylko w przypadku braku innych rozwiązań przestrzennych – z zachowaniem przepisów o lasach oraz o ochronie gruntów rolnych i leśnych,
- eliminowanie kolizji lasów z innymi funkcjami terenów, w tym z mieszkalnictwem oraz zapewnienia lasom bezpieczeństwa pożarowego,
- racjonalne udostępnienie lasów bez groźby ich dewastacji, dla celów rekreacji i turystyki m.in. poprzez wyposażenie w małą infrastrukturę turystyczną jak ścieżki rowerowe i piesze wzdłuż dróg leśnych, miejsca obsługi szlaków.

7 - zasad kształtowania zabudowy – wskaźniki i parametry urbanistyczne:

Dla zapewnienia prawidłowego rozwoju struktury funkcjonalno-przestrzennej gminy ustala się instrumenty o charakterze regulacyjnym w postaci wskaźników i parametrów urbanistycznych. Posiadają one charakter wytycznych do planów miejscowych i dotyczą m.in.:

- wysokości i intensywności zabudowy dla poszczególnych jej rodzajów,
- geometrii dachów,
- minimalnego procentu powierzchni biologicznie czynnej w zależności od przeznaczenia terenu,
- minimalnej powierzchni nowo wydzielanych działek, zróżnicowaną w zależności od rodzaju zabudowy,
- zabezpieczenia odpowiedniej liczby miejsc parkingowych w ramach własnej działki budowlanej dla poszczególnych kategorii zainwestowania.

¹⁶ Rozporządzenie Wojewody Podkarpackiego Nr 34 z dnia 30 kwietnia 2004 r. w sprawie utworzenia Czarnorzecko-Strzyżowskiego Parku Krajobrazowego (Dz. Urz. Województwa Podkarpackiego Nr , poz. 614), zm. rozporządzeniem Nr 63 Wojewody Podkarpackiego z dnia 16 czerwca 2005 r. w sprawie Czarnorzecko-Strzyżowskiego Parku Krajobrazowego (Dz. Urz. Woj. Podkarpackiego Nr 82, poz. 1388);

18a. SYNTEZA I UZASADNIENIE USTALEŃ WPROWADZONYCH ZMIANĄ STUDIUM

Obszar objęty zmianą Studium ma niewielki zasięg w stosunku do obszaru całej gminy i obejmuje teren fragmentu złoża kruszyw naturalnych „Kłodawa” oraz udokumentowanych na jego obszarze złóż „Kłodawa-7”, „Kłodawa-8”, „Kłodawa-11”, „Kłodawa-12”, „Kłodawa-13” i w niewielkim fragmencie „Kłodawa-6”. Ze względu na zasięg obszaru przedmiotowej zmiany Studium nie wystąpiła pełna problematyka ustaleń wymaganych dla uregulowania w Studium. Formułując kierunki zmiany Studium, wprowadzono nowe oznaczenie: terenów gómiczych z zabudową produkcyjną związaną z eksploatacją kruszywa – 2.PG) wraz z określeniem rolnym kierunkiem rekultywacji.

Przedmiotowa zmiana Studium obejmuje obszary w miejscowości Bukowa wskazany w uchwale nr XVII/173/20 Rady Miejskiej w Brzostku z dnia 5 marca 2020 r. w sprawie przystąpienia do sporządzenia zmiany studium uwarunkowań i kierunków zagospodarowania przestrzennego Gminy Brzostek.

Zmiana Studium została sporządzona stosownie do przepisów ustawy z dnia 27 marca 2003 r. o planowaniu i zagospodarowaniu przestrzennym (Dz. U. z 2021 r. poz. 741 z późn. zm.), ustawy z dnia 3 października 2008 r. o udostępnianiu informacji o środowisku i jego ochronie, udziale społeczeństwa w ochronie środowiska oraz ocenach oddziaływania na środowisko (Dz. U. z 2021 r. poz. 247 z późn. zm.) oraz rozporządzenia Ministra Infrastruktury z dnia 28 kwietnia 2004 r. w sprawie zakresu projektu studium uwarunkowań i kierunków zagospodarowania przestrzennego gminy (Dz. U. Nr 118 poz. 1233).

Dokument studium, mimo że ma ujęte granice złóż, w tym złoża Kłodawa, nie wyczerpywał wszystkich możliwości rozwoju w obszarze objętym zmianą oraz nie umożliwiał eksploatacji udokumentowanych złóż. Przy opracowaniu zmiany studium kierowano się kryteriami wynikającymi ze stanu istniejącego oraz szeregu uwarunkowań. Rozstrzygnięcia planistyczne nastąpiły przy uwzględnieniu wymogów ładu przestrzennego i zapewnienia zrównoważonego rozwoju. Oznacza to, że wyznaczony teren nie będzie negatywnie wpływać na wartości środowiska, przyrody, środowiska kulturowego, i walory krajobrazowe.

Na terenie złoża Kłodawa nie występują tereny rolne wymagające uzyskania zgody na zmianę przeznaczenia na cele nierolnicze.

Szczegółowe warunki eksploatacji złóż w granicach niniejszej zmiany Studium, minimalizujące negatywne oddziaływanie na środowisko, zostaną określone na dalszym etapie planowania inwestycji, w tym w miejscowym planie zagospodarowania przestrzennego lub decyzji o warunkach zabudowy i zagospodarowania terenu.

W zmianie Studium uwarunkowań i kierunków zagospodarowania przestrzennego Gminy Brzostek stosownie do art. 10 ust 2 określono:

1. uwzględniając bilans terenów przeznaczonych pod zabudowę:

a. kierunki zmian w strukturze przestrzennej gminy Brzostek oraz w przeznaczeniu terenów, w tym wynikające z audytu krajobrazowego,

W ramach zmiany studium zmieniono kierunek przeznaczenia obszarów w miejscowości Bukowa na: tereny górnicze z zabudową produkcyjną związaną z eksploatacją kruszywa (2.PG).

Ze względu na brak nowych terenów przeznaczanych pod zabudowę mieszkaniową, nie było potrzeby uwzględniania bilansu terenów przeznaczonych pod zabudowę, o którym mowa w art. 10 ust 1 pkt 7 lit d) u.p.z.p.

Na chwilę sporządzania zmiany studium brak jest audytu krajobrazowego, dlatego też nie ma możliwości uwzględnienia w zmianie studium rekomendacji i wniosków zawartych w audycie krajobrazowym lub określenia przez audyt krajobrazowy granic krajobrazów priorytetowych.

b. kierunki i wskaźniki dotyczące zagospodarowania oraz użytkowania terenów, w tym tereny przeznaczone pod zabudowę oraz tereny wyłączone spod zabudowy.

Określono dla poszczególnych nowo wyznaczonych terenów zasady użytkowania terenów, modyfikując w części rozwiązania przewidziane w obowiązującym studium.

2. obszary oraz zasady ochrony środowiska i jego zasobów, ochrony przyrody, krajobrazu, w tym krajobrazu kulturowego i uzdrowisk. - nie dotyczy obszaru objętego zmianą Studium – zapisane w studium uwarunkowania zachowują aktualność.

3. obszary i zasady ochrony dziedzictwa kulturowego i zabytków oraz dóbr kultury współczesnej – nie dotyczy obszaru objętego zmianą Studium;

4. kierunki rozwoju systemów komunikacji i infrastruktury technicznej – Dla obszaru zmiany określono obsługę komunikacyjną z przyległych dróg publicznych. Obszar nie wymaga uzbrojenia w infrastrukturę techniczną.

5. obszary, na których rozmieszczone będą inwestycje celu publicznego o znaczeniu lokalnym – nie dotyczy obszaru objętego zmianą Studium;

6. obszary, na których rozmieszczone będą inwestycje celu publicznego o znaczeniu ponadlokalnym, zgodnie z ustaleniami planu zagospodarowania przestrzennego województwa i ustaleniami programów, o których mowa w art. 48 ust. 1 – nie dotyczy obszaru objętego zmianą Studium;

- 7. obszary, dla których obowiązkowe jest sporządzenie miejscowego planu zagospodarowania przestrzennego na podstawie przepisów odrębnych, w tym obszary wymagające przeprowadzenia scaleń i podziału nieruchomości, a także obszary przestrzeni publicznej – nie dotyczy obszaru objętego zmianą Studium;**
- 8. obszary, dla których gmina zamierza sporządzić miejscowy plan zagospodarowania przestrzennego, w tym obszary wymagające zmiany przeznaczenia gruntów rolnych i leśnych na cele nierolnicze i nieleśne. W granicach zmiany studium występują grunty klas I-III, dla których będzie wymagana zgoda na zmianę przeznaczenia gruntów rolnych na cele nierolnicze uzyskiwana w trybie sporządzania miejscowego planu zagospodarowania przestrzennego;**
- 9. kierunki i zasady kształtowania rolniczej i leśnej przestrzeni produkcyjnej – nie dotyczy obszaru objętego zmianą Studium;**
- 10. obszary szczególnego zagrożenia powodzią oraz obszary osuwania się mas ziemnych – na obszarze objętym zmianą Studium występują obszary szczególnego zagrożenia powodzią, nie występują obszary osuwania się mas ziemnych;**
- 11. obiekty lub obszary, dla których wyznacza się w złożu kopaliny filar ochronny – nie dotyczy obszaru objętego zmianą Studium;**
- 12. obszarów pomników zagłady i ich stref ochronnych oraz obowiązujące na nich ograniczenia prowadzenia działalności gospodarczej, zgodnie z przepisami ustawy z dnia 7 maja 1999 r. o ochronie terenów byłych hitlerowskich obozów zagłady (Dz.U. Nr 41, poz. 412 z późn. zm.) – nie dotyczy obszaru objętego zmianą Studium;**
- 13. obszary wymagające przekształceń, rehabilitacji, rekultywacji lub remediacji – nie dotyczy obszaru objętego zmianą Studium, za wyjątkiem terenów związanych z eksploatacją górnictwem złoża w obszarze objętym niniejszą zmianą studium;**
- 14. obszary zdegradowane – nie dotyczy obszaru objętego zmianą Studium;**
- 15. granice terenów zamkniętych i ich stref ochronnych – nie dotyczy obszaru objętego zmianą Studium;**
- 16. obszary funkcjonalne o znaczeniu lokalnym, w zależności od uwarunkowań i potrzeb zagospodarowania występujących w gminie – w zmianie Studium nie wyznaczono obszarów funkcjonalnych o znaczeniu lokalnym.**

Zmiana Studium uwarunkowań i kierunków zagospodarowania przestrzennego Gminy Brzostek nie narusza przepisów odrębnych i nie pozostaje w sprzeczności z interesem publicznym oraz uwzględnia wymogi ochrony środowiska, zatem tworzy podstawę do realizacji celów, o których mowa w uzasadnieniu